

SCM 240 R
SCM 440 FS**STIGA**[®]**IT Tosaerba cilindrico con conducente a piedi**
MANUALE DI ISTRUZIONI

ATTENZIONE: prima di usare la macchina, leggere attentamente il presente libretto.

BG Цилиндрична косачка с изправен водач
УПЪТВАНЕ ЗА УПОТРЕБА

ВНИМАНИЕ: преди да използвате машината прочетете внимателно настоящата книжка.

BS Cilindrična kosilica na guranje
UPUTSTVO ZA UPOTREBU

PAŽNJA: prije nego što koristite ovu mašinu, pažljivo pročitajte priručnik s uputama.

CS Válcová sekačka s řidičem ve stoje
NÁVOD K POUŽITÍ

UPOZORNĚNÍ: před použitím stroje si pozorně přečtete tento návod k použití.

DA Cylindrisk plæneklipper med gående fører
BRUGSANVISNING

ADVARSEL: læs instruktionsbogen omhyggeligt igennem, før du tager denne maskine i brug.

DE Handgeführter zylindrischer Rasenmäher
GEBRAUCHSANWEISUNG

ACHTUNG: vor inbetriebnahme des geräts die gebrauchsanleitung aufmerksam lesen.

EL Κυλινδρικό χλοοκοπτικό με οδηγό σε όρθια στάση
ΟΔΗΓΙΕΣ ΧΡΗΣΗΣ

ΠΡΟΣΟΧΗ: πριν χρησιμοποιήσετε το μηχάνημα, διαβάστε προσεκτικά το παρόν εγχειρίδιο.

EN Pedestrian controlled cylinder mower
OPERATOR'S MANUAL

WARNING: read thoroughly the instruction booklet before using the machine.

ES Cortacésped cilíndrico con conductor a pie
MANUAL DE INSTRUCCIONES

ATENCIÓN: antes de utilizar la máquina, leer atentamente el presente manual.

ET Silindriline jalgsi juhitud muruniiduk
KASUTUSJUHE

TÄHELEPANU: enne masina kasutamist lugeda tähelepanelikult antud kasutusjuhendit.

FI Kävelen ohjattava sylinteriruohonleikkuri
KÄYTTÖOHJEET

VAROITUS: lue käyttöopas huolellisesti ennen koneen käyttöä.

FR Tondeuse à gazon à conducteur à pied
MANUEL D'UTILISATION

ATTENTION: lire attentivement le manuel avant d'utiliser cette machine.

HR Cilindrična kosilica na guranje
PRIRUČNIK ZA UPORABU

POZOR: prije uporabe stroja, pažljivo pročitajte ovaj priručnik.

HU Hengerkéses önjáró fűnyíró
HASZNÁLATI UTASÍTÁS

FIGYELEM! a gép használatá előtt olvassa el figyelmesen a jelen kézikönyvet.

LT Stumiamam cilindrinė vejapjovė
NAUDOJIMO INSTRUKCIJOS

DĖMESIO: prieš naudojant įrenginį, atidžiai perskaityti šį naudotojo vadovą.

LV Stumjama cilindriska mauriņa pļaujmašina
LIETOŠANAS INSTRUKCIJA

UZMAŅĪBU: pirms aparāta lietošanai rūpīgi izlasiet doto instrukciju.

MK Цилиндрична косилка за трева која се управува со одење
УПАТСТВА ЗА УПОТРЕБА

ВНИМАНИЕ: прочитајте го внимателно ова упатство пред да ја користите машината.

NL Lopend bediende cilindrische grasmaaier
GEBRUIKERSHANDLEIDING

LET OP: vooraleer de machine te gebruiken, dient men deze handleiding aandachtig te lezen.

NO Håndført sylindrerklipper
INSTRUKSJONSBOK

ADVARSEL: les denne bruksanvisningen nøye før du bruker maskinen.

PL Kosiarka cylindryczna obsługiwana w pozycji stojącej
INSTRUKCJE OBSŁUGI

OSTRZEŻENIE: przed użyciem maszyny, należy uważnie przeczytać niniejszą instrukcję.

PT **Corta-relva cilíndrico com condutor a pé**
MANUAL DE INSTRUÇÕES

ATENÇÃO: antes de usar a máquina, leia atentamente o presente manual.

RO **Maşină de tuns iarba cilindrică cu conducător pedestru**
MANUAL DE INSTRUCȚIUNI

ATENȚIE: înainte de a utiliza maşina, citiți cu atenție manualul de față.

RU **Барабанная газоноосилка , управляемая идущим оператором**
РУКОВОДСТВО ПО ЭКСПЛУАТАЦИИ

ВНИМАНИЕ: прежде чем пользоваться оборудованием, внимательно прочтите это руководство по эксплуатации.

SK **Valcová ručná kosačka so stojacou obsluhou**
NÁVOD NA POUŽITIE

UPOZORNENIE: pred použitím stroja si pozorne prečítajte tento návod.

SL **Cilindrična kosilnica za operaterja v stoječem položaju**
PRIROČNIK ZA UPORABO

POZOR: preden uporabite stroj, pazljivo preberite priročnik z navodili.

SR **Cilindrična kosilica na guranje**
PRIRUČNIK SA UPUTSTVIMA

PAŽNJA: pre korišćenja mašine pažljivo pročitati ovaj priručnik.

SV **Cylindergräsklippare med gående förare**
BRUKSANVISNING

WARNING: läs igenom hela detta häfte innan du använder maskinen.

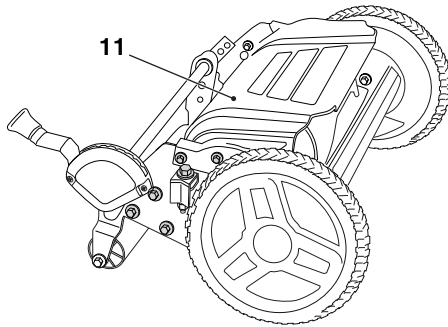
TR **Ayakta operatörlü silindir çim biçme makinesi**
KULLANIM KILAVUZU

DIKKAT: makineyi kullanmadan önce talimatlar içeren kilavuzu dikkatle okuyun.

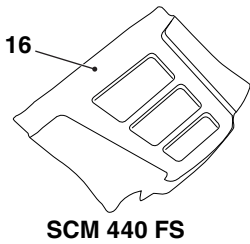
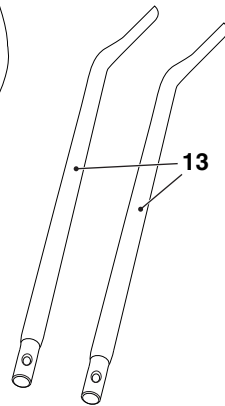
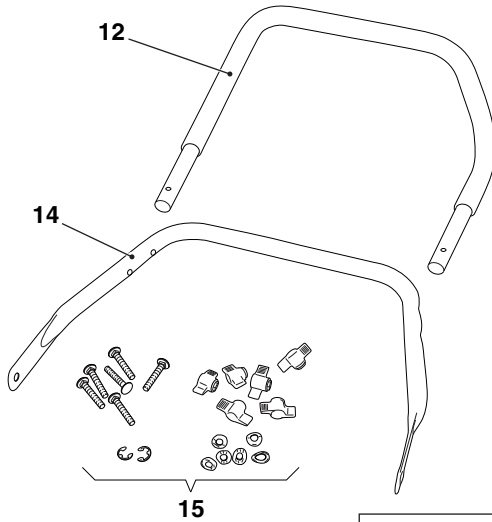
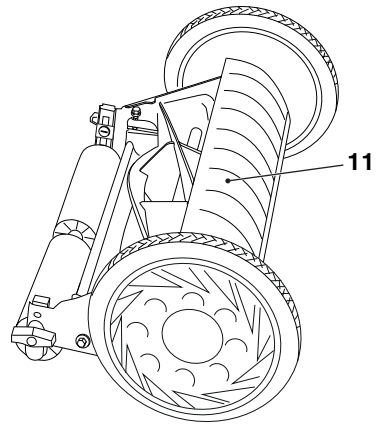
ITALIANO - Istruzioni Originali	IT
БЪЛГАРСКИ - Инструкция за експлоатация	BG
ČESKY - Překlad původního návodu k používání	CS
DANSK - Oversættelse af den originale brugsanvisning	DA
DEUTSCH - Übersetzung der Originalbetriebsanleitung	DE
ΕΛΛΗΝΙΚΑ - Μετάφραση του πρωτοτύπου των οδηγιών χρήσης	EL
ENGLISH - Translation of the original instruction	EN
ESPAÑOL - Traducción del Manual Original	ES
EESTI - Algupärase kasutusjuhendi tõlge	ET
SUOMI - Alkuperäisten ohjeiden käännös	FI
FRANÇAIS - Traduction de la notice originale	FR
HRVATSKI - Prijevod originalnih uputa	HR
MAGYAR - Eredeti használati utasítás fordítása	HU
LIETUVIŠKAI - Originalių instrukcijų vertimas	LT
LATVIEŠU - Instrukciju tulkojums no oriģinālvalodas	LV
МАКЕДОНСКИ - Превод на оригиналните упатства	MK
NEDERLANDS - Vertaling van de oorspronkelijke gebruiksaanwijzing	NL
NORSK - Oversettelse av original bruksanvisning	NO
POLSKI - Tłumaczenie instrukcji oryginalnej	PL
PORTUGUÊS - Tradução do manual original	PT
ROMÂN - Traducerea manualului fabricantului	RO
РУССКИЙ - Перевод оригинальных инструкций	RU
SLOVENŠČINA - Prevod izvirnih navodil	SL
SVENSKA - Översättning av bruksanvisning i original	SV
TÜRKÇE - Orijinal Talimatların Tercümesi	TR



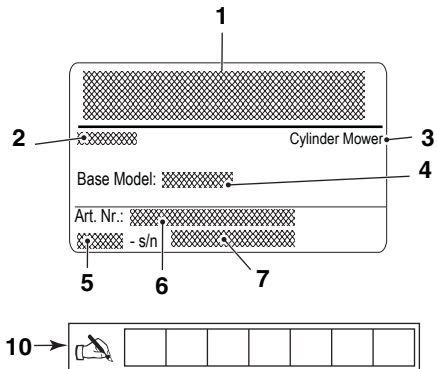
SCM 440 FS



SCM 240 R

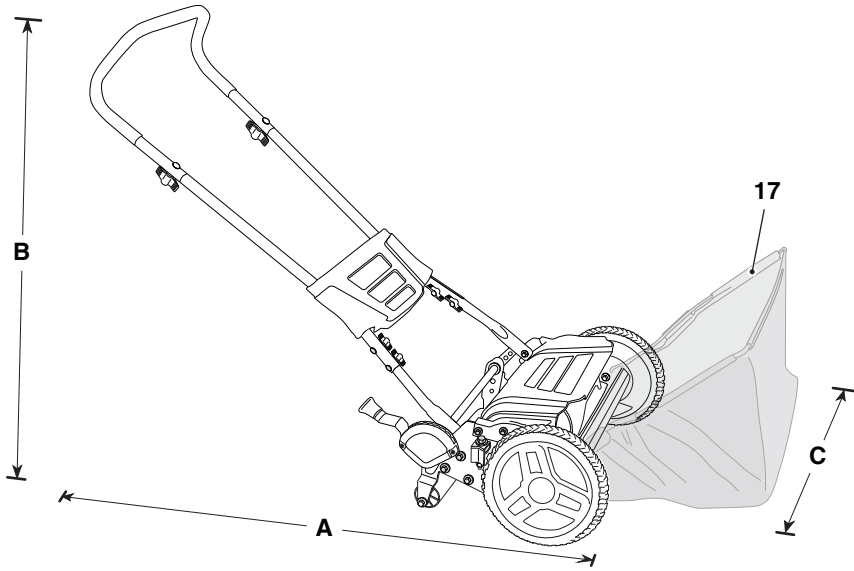


SCM 440 FS



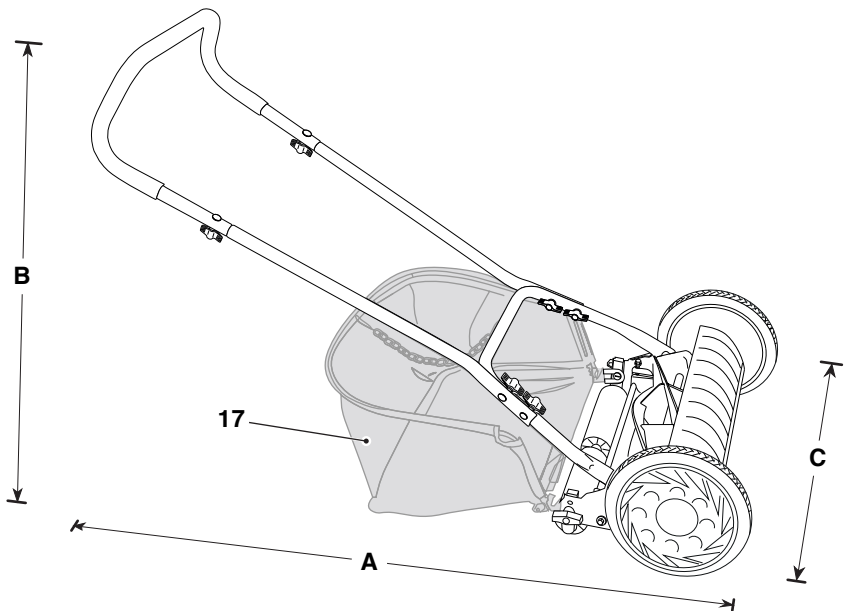
2

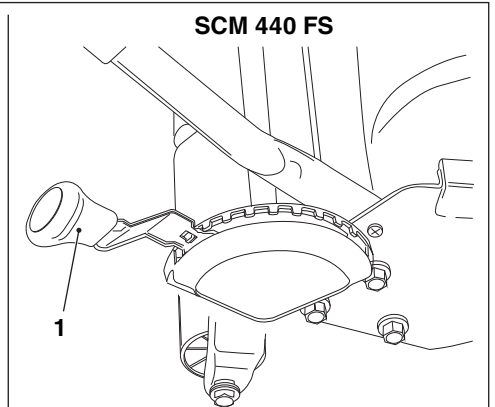
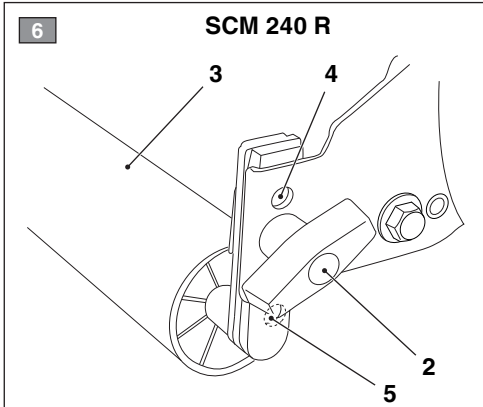
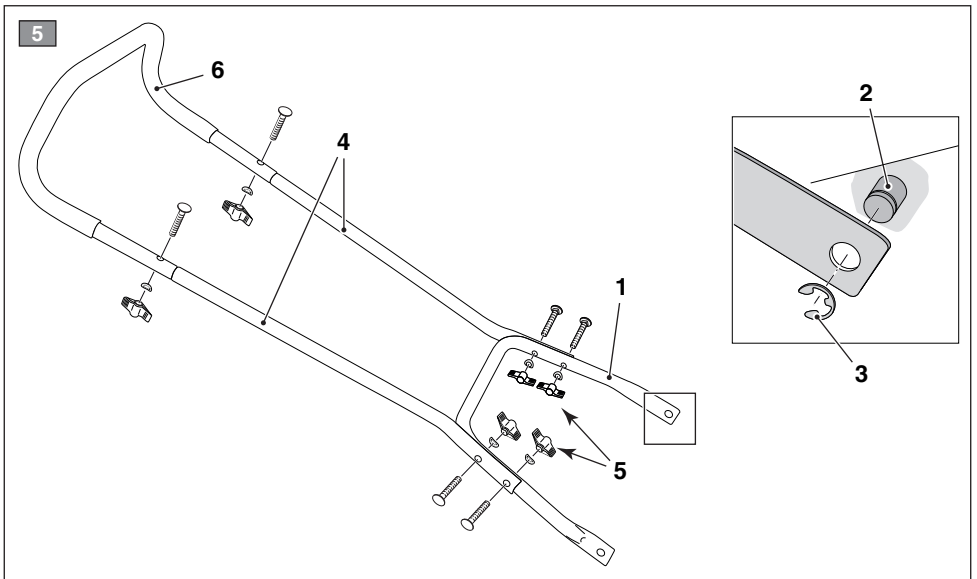
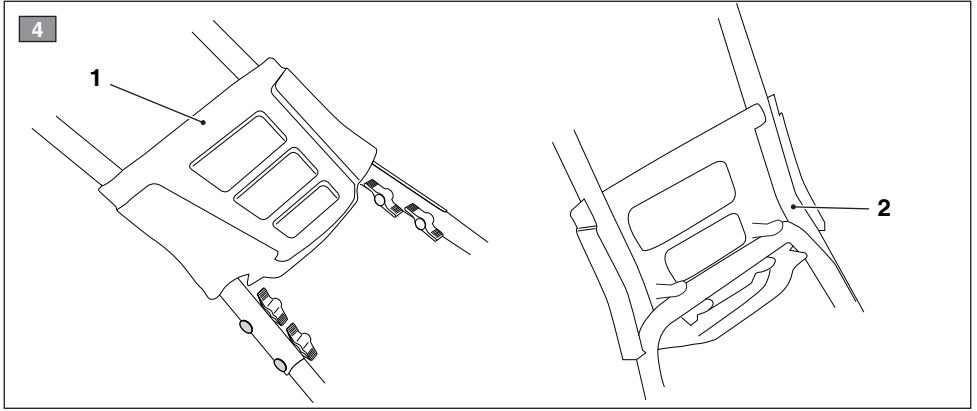
SCM 440 FS



3

SCM 240 R





[1]	DATI TECNICI		
[2]	Modello	SCM 440 FS	SCM 240 R
[3]	Dimensioni d'ingombro vedi figura 2 e 3		
[4]	A lunghezza	1110	1150
[5]	B altezza	1000	760
[6]	C larghezza	580	560
[7]	Massa (kg)	17,2÷18,3	10,5÷11,2
[8]	Larghezza di taglio (cm)	40	40
[9]	Altezza di taglio		
[10]	Min (mm)	25	25
[11]	Max (mm)	76	60
[12]	Codice dispositivo di taglio	118810181/0	118810212/0

<p>[1] BG - Технически данни [2] Модел [3] Габаритни размери, вж. фигура 2 и 3 [4] А дължина [5] В височина [6] С ширина [7] Ширина на косене [8] Маса [9] Височина на косене [10] Мин. [11] Макс. [12] Код на инструмента за рязане</p>	<p>[1] BS - Tehničkim podacima [2] Model [3] Dimenzije, vidi slike 2 i 3 [4] A dužina [5] B visina [6] C širina [7] Širina reza [8] Težia [9] Visina reza [10] Min [11] Max [12] Šifra reznog elementa</p>	<p>[1] CS - Technické údaje [2] Model [3] Rozměry, viz obrázek 2 a 3 [4] A délka [5] B výška [6] C šířka [7] Šířka řezu [8] Hmotnost [9] Výška řezu [10] Min [11] Max [12] Kód sekacího zařízení</p>
<p>[1] DA - Tekniske data [2] Model [3] Mål, jfr. figur 2 og 3 [4] A længde [5] B højde [6] C bredde [7] Klippebredde [8] Vægt [9] Klippehøjde [10] Min [11] Max [12] Klippeanordnings kode</p>	<p>[1] DE - Technische Daten [2] Modell [3] Abmessungen, siehe Abb. 2 und 3 [4] A Länge [5] B Höhe [6] A Breite [7] Schnittbreite [8] Gewicht [9] Schnitthöhe [10] Min [11] Max [12] Code des Schneidwerkzeuges</p>	<p>[1] EL - Τεχνικά δεδομένα [2] Μοντέλο [3] Διαστάσεις όγκων, δείτε εικόνα 2 και 3 [4] Α μήκος [5] Β ύψος [6] C πλάτος [7] Πλάτος κοπής [8] Μάζα [9] Ύψος κοπής [10] Min [11] Max [12] Κωδικός συστήματος κοπής</p>
<p>[1] EN - TECHNICAL DATA [2] Model [3] Overall dimensions, see figure 2 and 3 [4] A Length [5] B height [6] C width [7] Cutting width [8] Weight [9] Cutting height [10] Min [11] Max [12] Cutting means code</p>	<p>[1] ES - Datos técnicos [2] Modelo [3] Dimensiones, consulte las figuras 2 y 3 [4] A longitud [5] B altura [6] C anchura [7] Anchura de corte [8] Peso [9] Altura de corte [10] Min. [11] Máx. [12] Código del dispositivo de corte</p>	<p>[1] ET - Tehnilised andmed [2] Mudel [3] Kabaridid vaata joonis 2 ja 3 [4] A pikkus [5] B kõrgus [6] C laius [7] Niitmislaius [8] Kaal [9] Niitmiskõrgus [10] Min [11] Max [12] Niitmisseadme kood</p>

<p>[1] FI - Tekniset tiedot</p> <p>[2] Malli</p> <p>[3] Mitat, katso kuvat 2 ja 3</p> <p>[4] Pituus</p> <p>[5] B korkeus</p> <p>[6] C leveys</p> <p>[7] Leikkuuleveys</p> <p>[8] Massa</p> <p>[9] Leikkuukorkeus</p> <p>[10] Min.</p> <p>[11] Maks.</p> <p>[12] Leikkulaitteen koodi</p>	<p>[1] FR - Données techniques</p> <p>[2] Modèle</p> <p>[3] Dimensions d'encombrement, voir figure 2 et 3</p> <p>[4] A longueur</p> <p>[5] B hauteur</p> <p>[6] C largeur</p> <p>[7] Largeur de coupe</p> <p>[8] Masse</p> <p>[9] Hauteur de coupe</p> <p>[10] Mini</p> <p>[11] Maxi</p> <p>[12] Code dispositif de coupe</p>	<p>[1] HR - Tehnički podaci</p> <p>[2] Model</p> <p>[3] Dimenzije, vidi slike 2 i 3</p> <p>[4] A dužina</p> <p>[5] B visina</p> <p>[6] C širina</p> <p>[7] Širina reza</p> <p>[8] Težina</p> <p>[9] Visina reza</p> <p>[10] Min</p> <p>[11] Max</p> <p>[12] Šifra reznog elementa</p>
<p>[1] HU - Műszaki adatok</p> <p>[2] Modell</p> <p>[3] Helyfoglalás, lásd a 2. és a 3. ábrát</p> <p>[4] A hossz</p> <p>[5] B magasság</p> <p>[6] C szélesség</p> <p>[7] Vágásszélesség</p> <p>[8] Súly</p> <p>[9] Vágásmagasság</p> <p>[10] Min</p> <p>[11] Max</p> <p>[12] Vágószerkezet cikkszám</p>	<p>[1] LT - Techniniai duomenys</p> <p>[2] Modelis</p> <p>[3] Išmatavimai, žr. pav. 2 ir 3</p> <p>[4] A - ilgis</p> <p>[5] B aukštis</p> <p>[6] C - plotis</p> <p>[7] Pjovimo plotis</p> <p>[8] Svoris</p> <p>[9] Pjovimo aukštis</p> <p>[10] Min.</p> <p>[11] Maks.</p> <p>[12] Pjovimo prietaiso kodas</p>	<p>[1] LV - Tehniskie dati</p> <p>[2] Modelis</p> <p>[3] Izmēri, skatīt 2. un 3. attēlu</p> <p>[4] A garums</p> <p>[5] B augstums</p> <p>[6] C garums</p> <p>[7] Plaušanas platums</p> <p>[8] Svars</p> <p>[9] Plaušanas augstums</p> <p>[10] Min.</p> <p>[11] Maks.</p> <p>[12] Plaušanas ierīces kods</p>
<p>[1] MK - Tehnički podatoci</p> <p>[2] Model</p> <p>[3] Целосни димензии, погледнете ја слика 2 и 3</p> <p>[4] A должина</p> <p>[5] B висина</p> <p>[6] Ц ширина</p> <p>[7] Ширина на сечење</p> <p>[8] Тежина</p> <p>[9] Висина на сечење</p> <p>[10] Мин</p> <p>[11] Макс</p> <p>[12] Код за делови за сечење</p>	<p>[1] NL - Technische gegevens</p> <p>[2] Model</p> <p>[3] Afmetingen, zie afbeelding 2 en 3</p> <p>[4] A lengte</p> <p>[5] B hoogte</p> <p>[6] C breedte</p> <p>[7] Maai breedte</p> <p>[8] Gewicht</p> <p>[9] Maaihoogte</p> <p>[10] Min.</p> <p>[11] Max.</p> <p>[12] Code maaisysteem</p>	<p>[1] NO - Tekniske data</p> <p>[2] Modell</p> <p>[3] Utvendige mål, se figur 2 og 3</p> <p>[4] A Lengde</p> <p>[5] B Høyde</p> <p>[6] C Bredde</p> <p>[7] Klippebredde</p> <p>[8] Totalvekt</p> <p>[9] Klippehøyde</p> <p>[10] Min.</p> <p>[11] Maks.</p> <p>[12] Kode klipperedskap</p>

<p>[1] PL - Dane techniczne</p> <p>[2] Model</p> <p>[3] Wymiary, patrz rysunek 2 i 3</p> <p>[4] A długość</p> <p>[5] B wysokość</p> <p>[6] C szerokość</p> <p>[7] Szerokość koszenia</p> <p>[8] Ciężar</p> <p>[9] Wysokość koszenia</p> <p>[10] Min</p> <p>[11] Maks</p> <p>[12] Kod agregatu tnącego</p>	<p>[1] PT - Dados Técnicos</p> <p>[2] Modelo</p> <p>[3] Dimensões de volume, ver figura 2 e 3</p> <p>[4] A comprimento</p> <p>[5] B altura</p> <p>[6] C largura</p> <p>[7] Largura de corte</p> <p>[8] Peso</p> <p>[9] Altura de corte</p> <p>[10] Min</p> <p>[11] Max</p> <p>[12] Código dispositivo de corte</p>	<p>[1] RO - Date tehnice</p> <p>[2] Modelul</p> <p>[3] Dimensiuni, vezi figura 2 și 3</p> <p>[4] A lungime</p> <p>[5] B înălțime</p> <p>[6] C lățime</p> <p>[7] Lățime de tăiere</p> <p>[8] Greutate</p> <p>[9] Înălțime de tăiere</p> <p>[10] Min.</p> <p>[11] Max.</p> <p>[12] Codul dispozitivului de tăiere</p>
<p>[1] RU - Технические данные</p> <p>[2] Модель</p> <p>[3] Габаритные размеры, см. рис. 2 и 3</p> <p>[4] A длина</p> <p>[5] B высота</p> <p>[6] C ширина</p> <p>[7] Ширина стрижки</p> <p>[8] Вес</p> <p>[9] Высота стрижки</p> <p>[10] Мин.</p> <p>[11] Макс.</p> <p>[12] Код режущего устройства</p>	<p>[1] SK - Technických údajov</p> <p>[2] Model</p> <p>[3] Rozmery potrebného priestoru, vid' obrázky 2 a 3</p> <p>[4] A dĺžka</p> <p>[5] B výška</p> <p>[6] C šírka</p> <p>[7] Šírka rezu</p> <p>[8] Hmotnosť</p> <p>[9] Výška rezu</p> <p>[10] Min</p> <p>[11] Max</p> <p>[12] Kód rezacej jednotky</p>	<p>[1] SL - Tehnični podatki</p> <p>[2] Model</p> <p>[3] Dimenzije velikosti, glej slike 2 in 3</p> <p>[4] A dolžina</p> <p>[5] B višina</p> <p>[6] C širina</p> <p>[7] Širina košnje</p> <p>[8] Masa</p> <p>[9] Višina košnje</p> <p>[10] Min.</p> <p>[11] Maks.</p> <p>[12] Koda rezilne naprave</p>
<p>[1] SR - TEHNIČKIM PODACIMA</p> <p>[2] Model</p> <p>[3] Dimenzije, pogledajte slike 2 i 3</p> <p>[4] A dužina</p> <p>[5] B visina</p> <p>[6] C širina</p> <p>[7] Širina košenja</p> <p>[8] Težina</p> <p>[9] Visina košenja</p> <p>[10] Minimum</p> <p>[11] Maksimum</p> <p>[12] Šifra reznog elementa</p>	<p>[1] SV - Tekniska specifikationer</p> <p>[2] Modell</p> <p>[3] Dimensioner, se figur 2 och 3</p> <p>[4] A längd</p> <p>[5] B höjd</p> <p>[6] C bredd</p> <p>[7] Klippbredd</p> <p>[8] Vikt</p> <p>[9] Klipphöjd</p> <p>[10] Min.</p> <p>[11] Max.</p> <p>[12] Kod knivgrupp</p>	<p>[1] TR - Teknik veriler</p> <p>[2] Model</p> <p>[3] Boyutlar, bkz. şekil 2 ve 3</p> <p>[4] A uzunluk</p> <p>[5] B yükseklik</p> <p>[6] C genişlik</p> <p>[7] Kesim genişliği</p> <p>[8] Kütle</p> <p>[9] Kesim yüksekliği</p> <p>[10] Min</p> <p>[11] Maks</p> <p>[12] Kesim aleti kodu</p>



NORME DI SICUREZZA da osservare scrupolosamente

A) ADESTRAMENTO

1) **ATTENZIONE!** Leggere attentamente le presenti istruzioni prima di usare la macchina. Prendere familiarità con i comandi e con un uso appropriato della macchina. Conservare tutte le avvertenze e le istruzioni per consultarle in futuro.

2) Non permettere mai che la macchina venga utilizzata da bambini o da persone che non abbiano la necessaria dimestichezza con le istruzioni. Le leggi locali possono fissare un'età minima per l'utilizzatore.

3) La macchina può essere utilizzata da bambini di età non inferiore a 8 anni e da persone con ridotte capacità fisiche, sensoriali o mentali, o prive di esperienza o della necessaria conoscenza, purché sotto sorveglianza oppure dopo che le stesse abbiano ricevuto istruzioni relative all'uso sicuro dell'apparecchio e alla comprensione dei pericoli ad esso inerenti. I bambini non devono giocare con l'apparecchio. La pulizia e la manutenzione destinata ad essere effettuata dall'utilizzatore non deve essere effettuata da bambini senza sorveglianza.

4) Non utilizzare mai la macchina con persone, in particolare bambini, o animali nelle vicinanze.

5) Non utilizzare mai la macchina se l'utilizzatore è in condizione di stanchezza o malesse, oppure ha assunto farmaci, droghe, alcool o sostanze nocive alle sue capacità di riflessi e attenzione.

6) Ricordare che l'operatore o utilizzatore è responsabile di incidenti e imprevisti che si possono verificare ad altre persone o alle loro proprietà. Rientra nella responsabilità dell'utilizzatore la valutazione dei rischi potenziali del terreno su cui si deve lavorare, nonché prendere tutte le precauzioni necessarie per garantire la sua e altrui sicurezza, in particolare sui pendii, terreni accidentati, scivolosi o instabili.

7) Nel caso si voglia cedere o prestare ad altri la macchina, assicurarsi che l'utilizzatore prenda visione delle istruzioni d'uso contenute nel presente manuale.

B) OPERAZIONI PRELIMINARI

1) Quando si utilizza la macchina indossare sempre calzature da lavoro resistenti, antiscivolo e pantaloni lunghi. Non azionare la macchina a piedi scalzi o con sandali aperti. Evitare

di indossare catene, braccialetti, indumenti con parti svolazzanti, o provvisti di lacci o cravatte. Raccogliere i capelli lunghi. Indossare sempre cuffie protettive.

2) Ispezionare a fondo tutta l'area di lavoro e togliere tutto ciò che potrebbe venire espulso dalla macchina o danneggiare il gruppo di taglio e il motore (sassi, rami, fili di ferro, ossi, ecc.)

3) Prima dell'uso, procedere ad una verifica generale della macchina ed in particolare:

dell'aspetto del dispositivo di taglio, e controllare che le viti e il gruppo di taglio non siano usurati o danneggiati. Sostituire in blocco il dispositivo di taglio e le viti danneggiate o usurate, per mantenere l'equilibratura. Le eventuali riparazioni devono essere eseguite presso un centro specializzato.

C) DURANTE L'UTILIZZO

1) Lavorare solamente alla luce del giorno o con buona luce artificiale e in condizioni di buona visibilità. Allontanare persone, bambini e animali dall'area di lavoro.

2) Se possibile, evitare di lavorare nell'erba bagnata. Evitare di lavorare sotto la pioggia e con rischio di temporali. Non usare la macchina in condizioni di brutto tempo, specialmente con probabilità di lampi.

3) Accertarsi sempre del proprio punto di appoggio sui terreni in pendenza.

4) Non correre mai, ma camminare; evitare di farsi tirare dal tosaerba.

5) Prestare particolare attenzione quando ci si avvicina ad ostacoli che potrebbero limitare la visibilità.

6) Tagliare nel senso trasversale del pendio e mai nel senso salita/discesa, facendo molta attenzione ai cambi di direzione e che le ruote non incontrino ostacoli (sassi, rami, radici, ecc.) che potrebbero causare scivolamento laterale o perdita di controllo della macchina.

7) La macchina non deve essere utilizzata su pendii superiori a 20°, a prescindere dal senso di marcia.

8) Prestare estrema attenzione quando tirate il tosaerba verso di voi. Guardare dietro di sé per assicurarsi che non vi siano ostacoli.

9) Fermare il dispositivo di taglio se il tosaerba deve essere inclinato per il trasporto, nell'attraversamento di superfici non erbose, e quando il tosaerba viene trasportato da o verso l'area che deve essere tagliata.

10) Quando si utilizza la macchina vicino alla strada, fare attenzione al traffico.

11) Non utilizzare mai la macchina se i ripari so-

no danneggiati.

12) Prestare molta attenzione in prossimità di dirupi, fossi o argini.

13) Non avvicinare mani e piedi accanto o sotto le parti rotanti. Stare sempre lontani dell'apertura di scarico.

14) Utilizzare solo gli accessori approvati dal produttore della macchina.

15) Non utilizzare la macchina se gli accessori/utensili non sono installati nei punti previsti.

16) Dopo aver colpito un corpo estraneo. Verificare eventuali danni sulla macchina ed effettuare le necessarie riparazioni prima di usarla nuovamente.

17) Durante il lavoro, mantenere sempre la distanza di sicurezza dal dispositivo di taglio rotante, data dalla lunghezza del manico.

18) **ATTENZIONE** – In caso di rotture o incidenti durante il lavoro, allontanare la macchina in modo da non provocare ulteriori danni; nel caso di incidenti con lesioni personali o a terzi, attivare immediatamente le procedure di pronto soccorso più adeguate alla situazione in atto e rivolgersi ad una Struttura Sanitaria per le cure necessarie. Rimuovere accuratamente eventuali detriti che potrebbero arrecare danni o lesioni a persone o a animali qualora rimanessero inosservati.

D) MANUTENZIONE E MAGAZZINAGGIO

1) **ATTENZIONE!** – Leggere le relative istruzioni prima di iniziare qualsiasi intervento di pulizia o manutenzione. Indossare indumenti adeguati e guanti di lavoro in tutte le situazioni di rischio per le mani.

2) **ATTENZIONE!** – Non usare mai la macchina con parti usurate o danneggiate. I pezzi guasti o deteriorati devono essere sostituiti e mai riparati. Usare solo ricambi originali: l'uso di ricambi non originali e/o non correttamente montati compromette la sicurezza della macchina, può causare incidenti o lesioni personali e solleva il Costruttore da ogni obbligo o responsabilità.

3) Tutte le operazioni di manutenzione e di regolazione non descritte in questo manuale devono essere eseguite dal vostro Rivenditore o da un Centro specializzato, che dispone delle conoscenze e delle attrezzature necessarie affinché il lavoro sia correttamente eseguito, mantenendo il grado di sicurezza originale della macchina. Operazioni eseguite presso strutture inadeguate o da persone non qualificate comportano il decadimento di ogni forma di Garanzia e di ogni obbligo o responsabilità del Costruttore.

4) Dopo ogni uso, controllare eventuali danni.

5) Mantenere serrati dadi e viti, per essere certi che la macchina sia sempre in condizioni sicure di funzionamento. Una manutenzione regolare è essenziale per la sicurezza e per mantenere il livello delle prestazioni.

6) Controllare regolarmente che le viti del dispositivo di taglio siano serrate correttamente.

7) Indossare guanti da lavoro per maneggiare il dispositivo di taglio, per smontarla o rimontarla.

8) Curare l'equilibratura del dispositivo di taglio quando viene affilato. Tutte le operazioni riguardanti il dispositivo di taglio (smontaggio, affilatura, equilibratura, rimontaggio e/o sostituzione) sono lavori impegnativi che richiedono una specifica competenza oltre all'impiego di apposite attrezzature; per ragioni di sicurezza, occorre pertanto che siano sempre eseguite presso un centro specializzato.

9) Durante le operazioni di regolazione della macchina, prestare attenzione ad evitare che le dita rimangano intrappolate fra il dispositivo di taglio in movimento e le parti fisse della macchina.

10) Non toccare il dispositivo di taglio fintanto che essa non sia completamente ferma. Durante gli interventi sul dispositivo di taglio, fare attenzione che il dispositivo di taglio può muoversi.

11) Sostituire gli adesivi che riportano istruzioni e messaggi di avvertenza, se danneggiati.

12) Riporre la macchina in un luogo inaccessibile ai bambini.

E) TRASPORTO E MOVIMENTAZIONE

1) Ogni volta che è necessario movimentare, sollevare, trasportare o inclinare la macchina occorre:

- Indossare robusti guanti da lavoro;
- Afferrare la macchina in punti che offrano una presa sicura, tenendo conto del peso e della sua ripartizione
- Impiegare un numero di persone adeguato al peso della macchina e alle caratteristiche del mezzo di trasporto o del posto nel quale deve essere collocata o prelevata

2) Durante il trasporto, assicurare adeguatamente la macchina mediante funi o catene.

F) TUTELA AMBIENTALE

- La tutela dell'ambiente deve essere un aspetto rilevante e prioritario nell'uso della macchina, a beneficio della convivenza civile e dell'ambiente in cui viviamo. Evitare di essere un elemento di disturbo nei confronti del vicinato.
- Seguire scrupolosamente le norme locali per lo smaltimento di imballi, parti deteriorate o qualsiasi elemento a forte impatto ambientale; questi rifiuti non devono essere gettati nella spazzatura, ma devono essere separati e conferiti agli appositi centri di raccolta, che provvederanno al riciclaggio dei materiali.
- Seguire scrupolosamente le norme locali per lo smaltimento dei materiali di risulta dopo il taglio.

- Al momento della messa fuori servizio, non abbandonare la macchina nell'ambiente, ma rivolgersi a un centro di raccolta, secondo le norme locali vigenti.

CONOSCERE LA MACCHINA

A) DESCRIZIONE DELLA MACCHINA E CAMPO DI UTILIZZO

Questa macchina è una attrezzatura da giardinaggio e precisamente un rasaerba con operatore a piedi.

La macchina si compone di un corpo macchina, dotato di ruote e di un manico che tramite spinta dell'operatore e attraverso le ruote aziona un dispositivo di taglio racchiuso in un carter.

L'operatore è in grado di condurre la macchina mantenendosi sempre dietro al manico, e quindi a distanza di sicurezza dal dispositivo di taglio rotante. L'arresto della spinta da parte dell'operatore provoca il fermo del dispositivo di taglio.

Uso previsto

Questa macchina è progettata e costruita per tagliare (e raccogliere) l'erba in giardini e aree erbose, di estensione rapportata alla capacità di taglio, eseguita con la presenza di un operatore a piedi.

L'erba tagliata viene espulsa e depositata direttamente sul terreno.

Può essere presente un sacco di raccolta opzionale dove viene raccolta l'erba durante il taglio.

Tipologia di utente

Questa macchina è destinata all'utilizzo da parte di consumatori, cioè operatori non professionisti, alla prima esperienza d'uso e/o inesperti. Questa macchina è destinata ad un "uso hobbistico".

Uso improprio

Qualsiasi altro impiego, difforme da quelli sopra citati, può rivelarsi pericoloso e causare danni a persone e/o cose. Rientrano nell'uso improprio (come esempio, ma non solo):

- trasportare sulla macchina persone, bambini o animali;
- farsi trasportare dalla macchina;
- usare la macchina per la raccolta di foglie o detriti;
- usare la macchina per regolarizzare siepi, o

- per il taglio di vegetazione di tipo non erboso;
- utilizzare la macchina in più di una persona.

B) ETICHETTA DI IDENTIFICAZIONE

(vedi figura 1)

1. Nome e indirizzo del Costruttore
2. Paese di produzione
3. Descrizione della macchina
4. Nome del modello
5. Modello base
6. Anno di produzione
7. Lettera identificativa
8. Numero seriale
9. Codice GGP

C) COMPONENTI DELLA MACCHINA

(vedi figura 1)

11. Corpo macchina
12. Impugnatura
13. Prolunghe manico
14. Parte finale del manico
15. Viterie per montaggio manico
16. Abbellitore in plastica
17. Sacco di raccolta (opzionale non incluso, da acquistare a parte) (Fig. 2 e 3)

Immediatamente dopo l'acquisto, trascrivete il numero seriale della vostra macchina nell'apposito spazio della figura (1.10)

IL MONTAGGIO

NOTA La macchina può essere fornita con alcuni componenti già montati.

⚠ ATTENZIONE! *Lo sbaliggio e il completamento del montaggio devono essere effettuati su una superficie piana e solida, con spazio sufficiente alla movimentazione della macchina e degli imballi, avvalendosi sempre degli attrezzi appropriati.*

Lo smaltimento degli imballi deve avvenire secondo le disposizioni locali vigenti.

Completare il montaggio della macchina come di seguito indicato.

1.1 Montaggio del manico

(vedi figura 5)

- A. Accoppiare la parte inferiore (1) del manico, sui perni (2) del corpo macchina e montare gli

anelli elastici di sicurezza (3).

B. Assemblare le due prolunghe (4) al manico inferiore utilizzando viti, anelli elastici di sicurezza e manopole fornite.

Lasciare leggermente allentate le manopole (5) per agevolare il montaggio dell'impugnatura.

C. Infilare l'impugnatura (6) alle prolunghe e bloccarla con le viti e gli anelli elastici di sicurezza rimasti.

Serrare tutte le manopole.

1.2 Montaggio dell'abbellitore

(vedi figura 4)

Solo per il modello SCM 440 SF .

Posizionare l'abbellitore (1) nel punto di collegamento tra le prolunghe e la parte inferiore del manico (2), ed effettuare una leggera pressione sull'abbellitore fino a che l'incastro non sarà completo, non sono necessarie viti.

REGOLAZIONI ALTEZZA DI TAGLIO

(vedi figura 6)

1.1 Modello SCM 440 FS

Regolare l'altezza spostando la leva (1) fra le 9 posizioni.

1.2 Modello SCM 240 R

Allentare la manopola (2) spostare il rullo (3) in base all'altezza desiderata e chiudere la manopola.

Eseguire la medesima regolazione in entrambi i lati per ottenere la stessa altezza di taglio.

Ulteriori posizioni di taglio possono essere ottenute spostando la manopola (2) sui fori 4 e 5.

3 TAGLIO DELL'ERBA

NOTA Questa macchina permette di effettuare la rasatura del prato in diverse modalità; prima di iniziare il lavoro è opportuno predisporre la macchina in base a come si intende eseguire la rasatura.

Montare il sacco se acquistato.

3.1 Taglio dell'erba

L'aspetto del prato sarà migliore se i tagli saranno effettuati sempre alla stessa altezza e alternativamente nelle due direzioni.

Quando il sacco di raccolta diventa troppo pieno, svuotarlo.

Consigli per la cura del prato

Ogni tipologia di erba presenta caratteristiche diverse e può richiedere quindi diverse modalità per la cura del prato; leggere sempre le indicazioni contenute nelle confezioni delle sementi riguardo l'altezza di rasatura, rapportate alle condizioni di crescita della zona in cui si opera. Occorre tenere presente che la maggior parte dell'erba è composta da uno stelo e da una o più foglie. Se le foglie vengono tagliate completamente, il prato si danneggia e la ricrescita sarà più difficile.

In linea generale, possono valere le seguenti indicazioni:

- un taglio troppo basso provoca strappi e diradamenti nel tappeto erboso, con un aspetto "a macchie";
- in estate, il taglio deve essere più alto per evitare il disseccamento del terreno;
- non tagliare l'erba quando è bagnata; ciò può ridurre l'efficienza del dispositivo di taglio per l'erba che vi si attacca e provocare strappi nel tappeto erboso;
- nel caso di erba particolarmente alta, è bene eseguire una prima rasatura alla massima altezza consentita dalla macchina, seguita da una seconda rasatura a distanza di due o tre giorni.

4. MANUTENZIONE ORDINARIA

Conservare il rasaerba in luogo asciutto.

IMPORTANTE La manutenzione regolare e accurata è indispensabile per mantenere nel tempo i livelli di sicurezza e le prestazioni originali della macchina.

- 1) Indossare robusti guanti da lavoro prima di ogni intervento di pulizia;
- 2) Lavare accuratamente la macchina con acqua dopo ogni taglio;
- 3) intervenire tempestivamente ritoccando la verniciatura con una pittura antiruggine, per prevenire la formazione di ruggine che porterebbe alla corrosione del metallo.

4.1 Manutenzione del dispositivo di taglio

La regolazione e l'affilatura del dispositivo di taglio deve essere eseguita presso un Centro specializzato, che dispone delle attrezzature più idonee.

Se si prevede di non utilizzare il rasaerba per un lungo periodo, lubrificare adeguatamente il dispositivo di taglio.



6. DIAGNOSTICA

INCONVENIENTE	RIMEDIO
L'erba viene tagliata in modo irregolare	Regolare il dispositivo di taglio
L'erba viene strappata o tagliata con difficoltà	Affilare il dispositivo di taglio o sostituirlo.

In caso di qualsiasi dubbio o problema, non esitate a contattare il Servizio Assistenza più vicino o il Vostro Rivenditore.

- IT** • Il contenuto e le immagini del presente manuale d'uso sono stati realizzati per conto di STIGA SpA e sono tutelati da diritto d'autore – E' vietata ogni riproduzione o alterazione anche parziale non autorizzata del documento.
- BG** • Съдържанието и изображенията в настоящото ръководство са извършени за STIGA SpA и са защитени с авторски права – Забранява се всяко неотуризирано възпроизвеждане или промяна, дори и отчасти на документа.
- BS** • Sadržaj i slike iz ovog korisničkog priručnika napravljeni su isključivo za STIGA SpA i zaštićeni su autorskim pravima – zabranjena je svaka neovlaštena reprodukcija ili izmjena dokumenta, djelomično ili u potpunosti.
- CS** • Obsah a obrázky v tomto návodu k použití byly zpracovány jménem společnosti STIGA SpA a jsou chráněny autorským právem – Reprodukce či nepovolené pozměňování tohoto dokumentu, a to i částečně, je zakázáno.
- DA** • Indhold og illustrationer i denne vejledning er blevet skabt på vegne af STIGA SpA og er beskyttet af ophavsret – Enhver gengivelse eller ændring, også delvis, af dokumentet uden autorisation hertil er forbudt.
- DE** • Inhalt und Bilder dieser Bedienungsanleitung wurden im Namen von STIGA SpA erstellt und sind urheberrechtlich geschützt – Jede nicht genehmigte Vervielfältigung oder Veränderung, auch auszugsweise, dieses Dokumentes ist verboten.
- EL** • Το περιεχόμενο και οι εικόνες στο παρόν εγχειρίδιο χρήσης δημιουργήθηκαν για λογαριασμό της εταιρείας STIGA SpA και προστατεύονται από πνευματικά δικαιώματα – Απαγορεύεται οποιαδήποτε αναπαραγωγή ή τροποποίηση, έστω και μερική, του εγγύρφου χωρίς έγκριση.
- EN** • The content and images in this User Manual were produced expressly for STIGA SpA and are protected by copyright – any unauthorised reproduction or modification to the document, either partially or in full, is prohibited.
- ES** • El contenido y las imágenes del presente manual de uso han sido creados por STIGA SpA y están protegidos por los derechos de autor – Se prohíbe toda reproducción o modificación, incluso parcial, no autorizada del documento.
- ET** • Käesoleva kasutusjuhendi sisu ja kujutised on toodetud konkreetselt ettevõttele STIGA SpA ja neile rakendud autoritaiseadus – dokumendi igasugune osaline või täielik ilma loata reprodutseerimine või muutmine on keelatud.
- FI** • Tämän käyttöoppaan sisältö ja kuvat on valmistettu STIGA SpA -yhtiön toimesta ja niitä suojaa tekijänoikeuslaki. – Asiakirjan kaikenlainen kopioiminen tai muuttaminen, osittainkin, on kielletty ilman erityistä lupaa.
- FR** • Le contenu et les images du présent manuel d'utilisation ont été réalisés pour le compte de STIGA SpA et sont protégés par un droit d'auteur - Toute reproduction ou modification non autorisée, même partielle, du document, est interdite.
- HR** • Sadržaj i slike u ovom priručniku za uporabu izrađeni su za tvrtku STIGA SpA te su obuhvaćeni autorskim pravima – Zabranjuje se neovlašteno umnožavanje ili prilagodba, djelomična ili u cijelosti, ovog dokumenta.
- HU** • Ennek a használati útmutatónak a tartalma és a benne szereplő képek kizárólag a STIGA SpA számára készültek és szerzői joggal védettek – tilos a dokumentum bármely részének vagy egészének engedély nélküli sokszorosítása és módosítása.
- LT** • Šio naudotojo vadovo turinys ir paveikslėliai skirti tik „STIGA SpA“ ir yra saugomi autorių teisėmis – dokumentą atgaminti ar modifikuoti, visiškai arba iš dalies, yra draudžiama.
- LV** • Šīs lietotāja rokasgrāmatas saturs un attēli ir veidoti tikai STIGA SpA un ir aizsargāti ar autortiesībām. Jebkāda dokumenta vai tā daļas prettiesiska kopēšana vai pārveide ir stingri aizliegta.
- MK** • Содржината и сликите во Упатството за корисникот се подготвени исклучиво за STIGA SpA и се заштитени со авторски права – забрането е секое делумно или целосно неовластено репродуцирање или измена на документот.
- NL** • De inhoud en de afbeeldingen van deze gebruikshandleiding werden gerealiseerd voor rekening van STIGA SpA en zijn beschermd door het auteursrecht – Elke niet-geautoriseerde reproductie of wijziging, ook gedeeltelijke, van het document is verboden.
- NO** • Innholdet og bildene i denne brukerveiledningen er utført på oppdrag fra STIGA SpA og er beskyttet ved opphavsrett - Enhver gjengivelse eller endring, selv kun delvis, er forbudt.
- PL** • Treść oraz ilustracje zawarte w niniejszej instrukcji obsługi powstały na zlecenie spółki STIGA SpA i są chronione prawami autorskimi – Zabrania się wszelkiego kopiowania bądź modyfikowania, także częściowego, niniejszego dokumentu bez uzyskania stosownej zgody.
- PT** • As imagens e os conteúdos contidos no presente Manual do Utilizador foram expressamente criados para uso exclusivo da STIGA SpA, encontrando-se protegidos por direitos de autor. Qualquer tipo de reprodução ou alteração, parcial ou integral, não autorizadas deste Manual estão expressamente proibidas.
- RO** • Conținutul și imaginile din manualul de utilizare de față au fost realizate în numele STIGA SpA și sunt protejate de drepturi de autor – Este interzisă orice reproducere sau modificare chiar și parțială neautorizată a documentului.
- RU** • Тесты и изображения, содержащиеся в настоящем руководстве, были созданы в интересах STIGA SpA и защищены авторскими правами – Любое несанкционированное воспроизведение или изменение документа запрещено.
- SK** • Obsah a obrázky v tomto návode na používanie boli spracované menom spoločnosti STIGA SpA a sú chránené autorským právom – Reprodukcie či nepovolené pozměňovanie tohto dokumentu, a to aj čiastočne, je zakázané.
- SL** • Vsebine in slike v tem uporabniškem priručniku so izdelane za podjetje STIGA SpA in so zaščitene z avtorskimi pravicami – vsakršno nepooblaščenno razmnoževanje ali spreminjanje dokumenta, v celoti ali delno, je prepovedano.
- SR** • Sadržaj i slike ovog priručnika za upotrebu su napravljeni u ime STIGA SpA i zaštićeni su autorskim pravima – Zabranjena je svaka potpuna ili delimična reprodukcija ili izmena dokumenta bez odobrenja.
- SV** • Innehållet och bilderna i denna användarhandbok har framställts för STIGA SpA och skyddas av upphovsrätt – all form av reproduktion eller ändring, även partiell, som inte auktoriserats är förbjuden.
- TR** • Bu Kullanıcı Kilavuzundaki içerik ve resimler açığa STIGA SpA için üretilmiştir ve telif hakkı ile korunmaktadır – dokümanın izinsiz olarak tamamen ya da kısmen herhangi bir şekilde çoğaltılması ya da değiştirilmesi yasaktır.



.....	
Type:	 LWA dB
..... -s/n -Art.N	
	

STIGA SpA
Via del Lavoro, 6
31033 Castelfranco Veneto (TV) ITALY