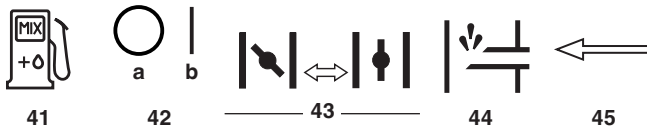
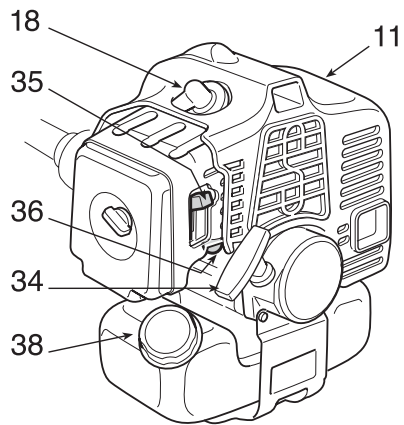
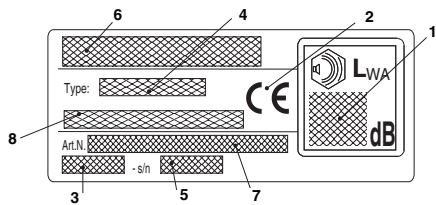
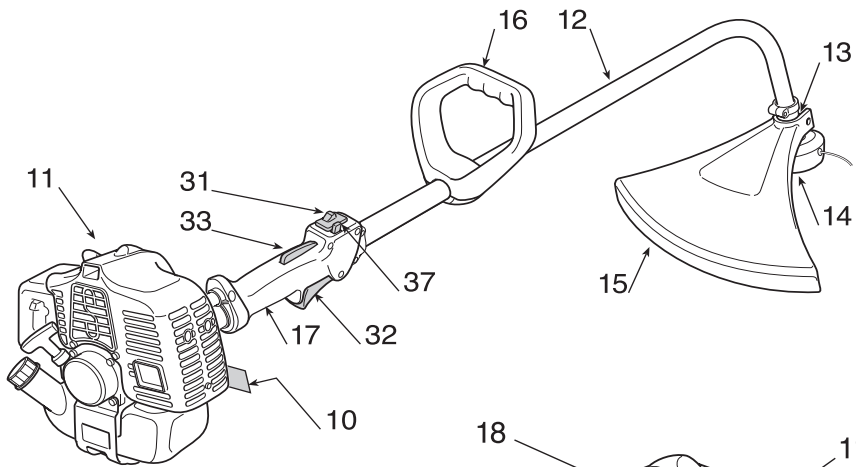


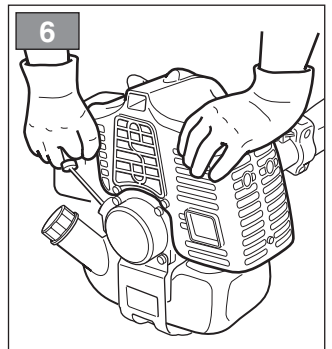
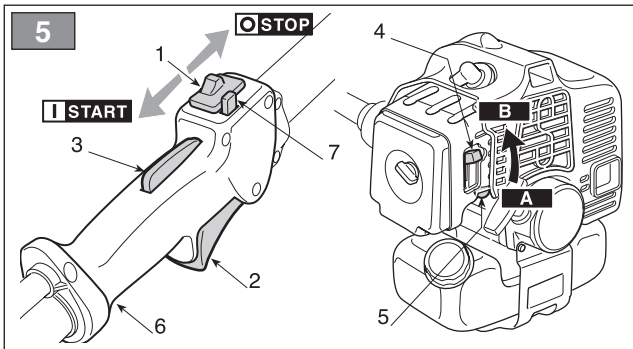
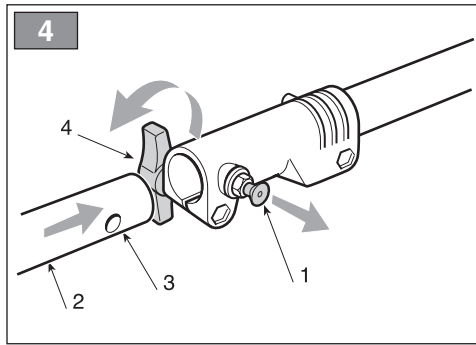
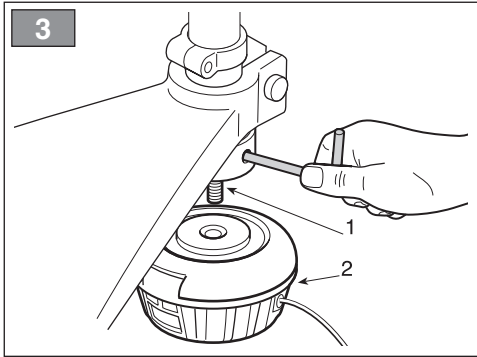
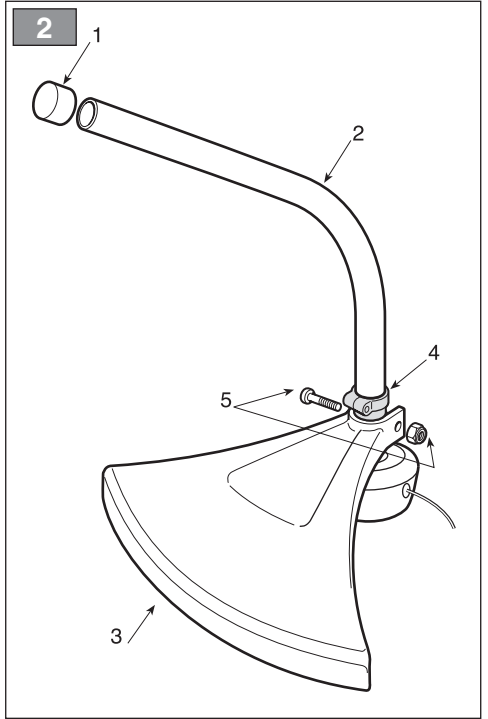
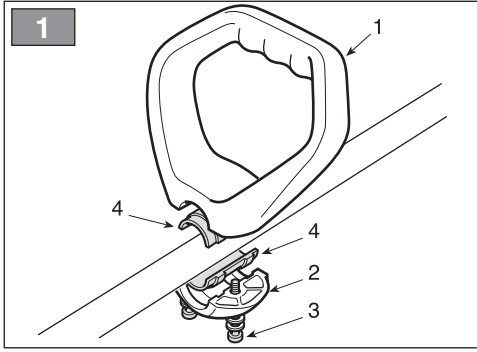


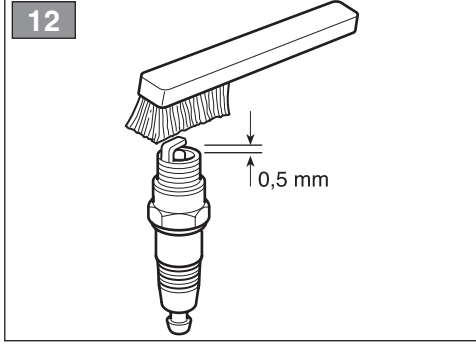
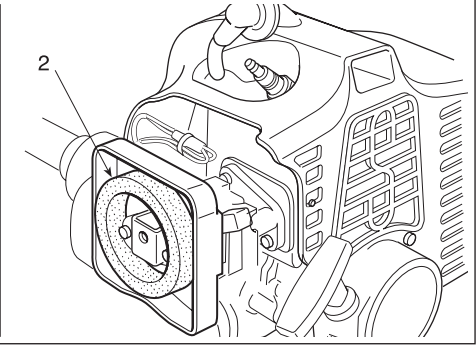
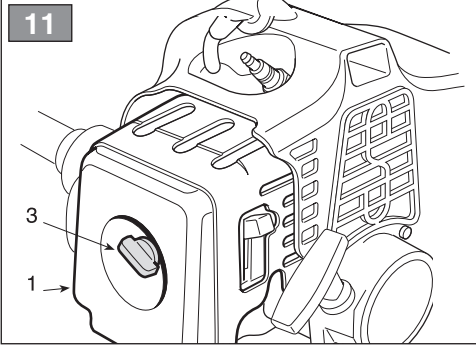
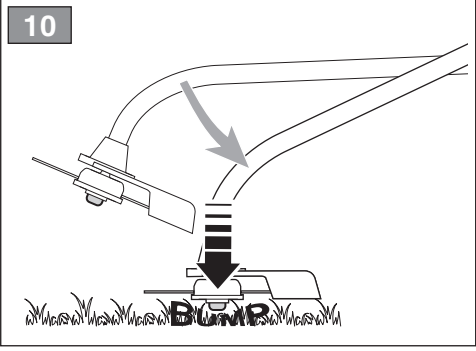
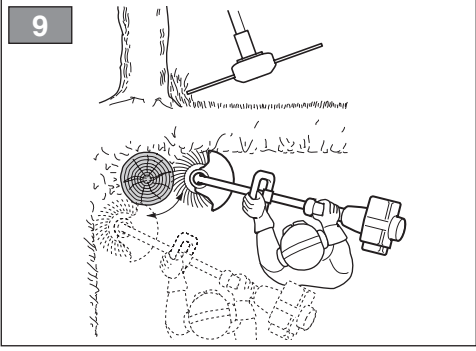
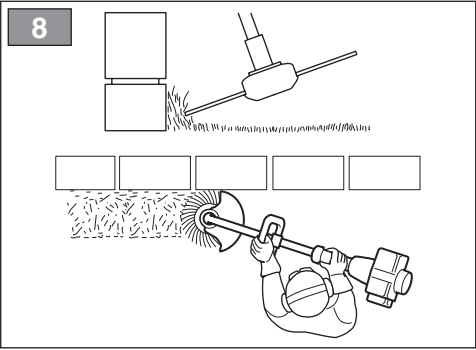
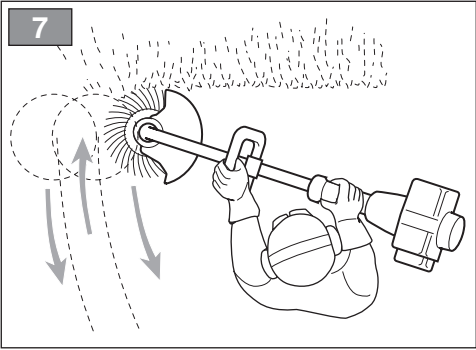
- IT** **Tagliaerba a motore portatile manualmente**
MANUALE DI ISTRUZIONI
ATTENZIONE: prima di usare la macchina, leggere attentamente il presente libretto.
- BG** **Преносим ръчен моторен тревен тример**
УПЪТВАНЕ ЗА УПОТРЕБА
ВНИМАНИЕ: преди да използвате машината прочетете внимателно настоящата книжка.
- BS** **Ručna motorna kosilica**
UPUTSTVO ZA UPOTREBU
PAŽNJA: prije nego što koristite ovu mašinu, pažljivo pročitajte priručnik s uputama.
- CS** **Ručně přenosný motorový vyžinač**
NÁVOD K POUŽITÍ
UPOZORNĚNÍ: před použitím stroje si pozorně přečtěte tento návod k použití.
- DA** **Bærbar, håndholdt motordreven græstrimmer**
BRUGSANVISNING
ADVARSEL: læs instruktionsbogen omhyggeligt igennem, før du tager denne maskine i brug.
- DE** **Tragbarer handgehaltener motorbetriebener Rasentrimmer**
GEBRAUCHSANWEISUNG
ACHTUNG: vor Inbetriebnahme des Geräts die Gebrauchsanleitung aufmerksam lesen.
- EL** **Φορητό χειροκατευθυνόμενο χλοοκοπτικό βενζίνης**
ΟΔΗΓΙΕΣ ΧΡΗΣΗΣ
ΠΡΟΣΟΧΗ: πριν χρησιμοποιήσετε το μηχάνημα, διαβάστε προσεκτικά το παρόν εγχειρίδιο.
- EN** **Portable hand-held powered grass-trimmer**
OPERATOR'S MANUAL
WARNING: read thoroughly the instruction booklet before using the machine.
- ES** **Cortacésped de motor portátil manualmente**
MANUAL DE INSTRUCCIONES
ATENCIÓN: antes de utilizar la máquina, leer atentamente el presente manual.
- ET** **Käes kantav mootoriga murulõikur (trimmer)**
KASUTUSJUHE
TÄHELEPANU: enne masina kasutamist lugeda tähelepanelikult antud kasutusjuhendit.
- FI** **Käsin kannateltava moottorikäyttöinen ruohonleikkuri**
KÄYTTÖOHJEET
VAROITUS: lue käyttöopas huolellisesti ennen koneen käyttöä.
- FR** **Coupe-herbe portatif à moteur**
MANUEL D'UTILISATION
ATTENTION: lire attentivement le manuel avant d'utiliser cette machine.
- HR** **Prijenosni motorni ručno upravljani šišač trave**
PRIRUČNIK ZA UPORABO
POZOR: prije uporabe stroja, pažljivo pročitajte ovaj priručnik.
- HU** **Hordozható motoros kézi fűnyíró**
HASZNÁLATI UTASÍTÁS
FIGYELEM! a gép használatá előtt olvassa el figyelmesen a jelen kézikönyvet.
- LT** **Nešiojama rankinė motorinė žoliapjovė (trimeris)**
NAUDOJIMO INSTRUKCIJOS
DĖMESIO: prieš naudojant įrenginį, atidžiai perskaityti šį naudotojo vadovą.
- LV** **Ar piedziņu aprīkotā rokturamā portatīva zāles plāvējs**
LIETOŠANĀS INSTRUKCIJA
UZMANĪBU: pirms aparāta lietošanai rūpīgi izlasiet doto instrukciju.
- MK** **Жива ограда (поткаструвач)**
УПАТСТВА ЗА УПОТРЕБА
ВНИМАНИЕ: прочитајте го внимателно ова упатство пред да ја користите машината.
- NL** **Met de hand draagbare grasmaaier met motor**
GEBRUIKERSHANDLEIDING
LET OP: vooraleer de machine te gebruiken, dient men deze handleiding aandachtig te lezen.
- NO** **Bærbar, håndholdt motordrevet gresstrimmer**
INSTRUKSJONSBOK
ADVARSEL: les denne bruksanvisningen nøye før du bruker maskinen.
- PL** **Ręczna, przenośna podcinarka spalinowa**
INSTRUKCJE OBSŁUGI
OSTRZEŻENIE: przed użyciem maszyny, należy uważnie przeczytać niniejszą instrukcję.

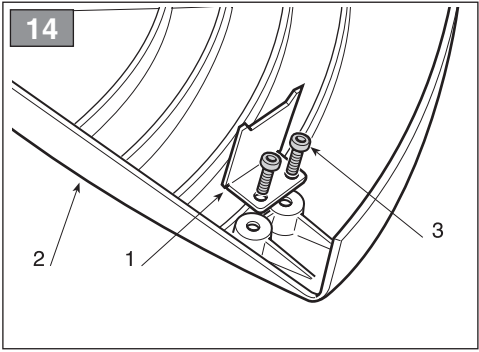
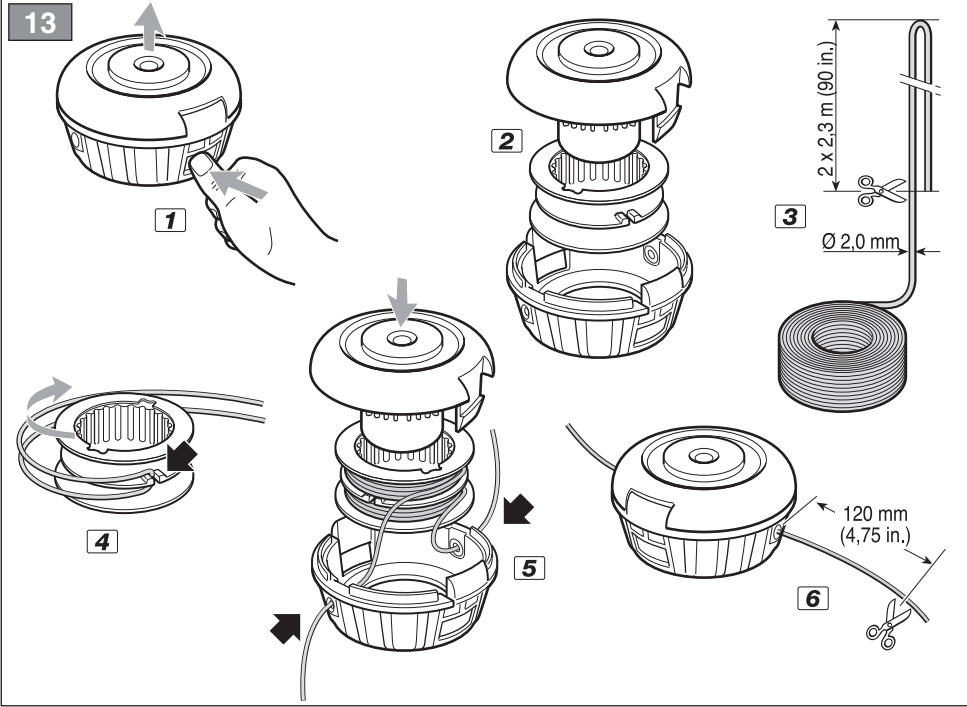
- PT** Aparador de relva manual motorizado
MANUAL DE INSTRUÇÕES
ATENÇÃO: antes de usar a máquina, leia atentamente o presente manual.
- RO** Mașină de tuns iarba cu motor portabil manual
MANUAL DE INSTRUCȚIUNI
ATENȚIE: înainte de a utiliza mașina, citiți cu atenție manualul de față.
- RU** Портативная моторизованная газонокосилка
РУКОВОДСТВО ПО ЭКСПЛУАТАЦИИ
ВНИМАНИЕ: прежде чем пользоваться оборудованием, внимательно прочтите это руководство по эксплуатации.
- SK** Ručne prenosný motorový vyžinač
NÁVOD NA POUŽITIE
UPOZORNENIE: pred použitím stroja si pozorne prečítajte tento návod.
- SL** Prenosni motorni obrezovalnik trat (trimer)
PRIROČNIK ZA UPORABO
POZOR: preden uporabite stroj, pazljivo preberite priročnik z navodili.
- SR** Ručna motorna kosačica
PRIRUČNIK SA UPUTSTVIMA
PAŽNJA: pre korišćenja mašine pažljivo pročitati ovaj priručnik.
- SV** Motordriven bärbar manuell gräsklippare
BRUKSANVISNING
VARNING: läs igenom hela detta häfte innan du använder maskinen.
- TR** Elde taşınabilir motorlu çalı biçme makinesi
KULLANIM KILAVUZU
DİKKAT: makineyi kullanmadan önce talimatlar içeren kilavuzu dikkatle okuyun.



ITALIANO - Istruzioni Originali	IT
БЪЛГАРСКИ - Превод на оригиналните инструкции	BG
BOSANSKI - Prijevod originalnih uputa	BS
ČESKY - Překlad původního návodu k používání	CS
DANSK - Oversættelse af den originale brugsanvisning	DA
DEUTSCH - Übersetzung der Originalbetriebsanleitung	DE
ΕΛΛΗΝΙΚΑ - Μετάφραση του πρωτοτύπου των οδηγιών χρήσης	EL
ENGLISH - Translation of the original instruction	EN
ESPAÑOL - Traducción del Manual Original	ES
EESTI - Algupärase kasutusjuhendi tõlge	ET
SUOMI - Alkuperäisten ohjeiden käännös	FI
FRANÇAIS - Traduction de la notice originale	FR
HRVATSKI - Prijevod originalnih uputa	HR
MAGYAR - Eredeti használati utasítás fordítása	HU
LIETUVIŠKAI - Originalių instrukcijų vertimas	LT
LATVIEŠU - Instrukciju tulkojums no oriģinālvalodas	LV
МАКЕДОНСКИ -Превод на оригиналните упатства	MK
NEDERLANDS - Vertaling van de oorspronkelijke gebruiksaanwijzing	NL
NORSK - Oversettelse av original bruksanvisning	NO
POLSKI - Tłumaczenie instrukcji oryginalnej	PL
PORTUGUÊS - Tradução do manual original	PT
ROMÂN - Traducerea manualului fabricantului	RO
РУССКИЙ - Перевод оригинальных инструкций	RU
SLOVENŠČINA - Prevod izvirnih navodil	SL
SLOVENSKY - Preklad pôvodného návodu na použitie	SK
SRPSKI - Prevod originalnih uputstva	SR
SVENSKA - Översättning av bruksanvisning i original	SV
TÜRKÇE - Orijinal Talimatların Tercümesi	TR









[1]	DATI TECNICI		T 26 J - T 26 JA
[2]	Motore		[3] 2 tempi raffreddamento ad aria
[4]	Cilindrata	cm ³	25,4
[5]	Potenza	kW	0,7
[6]	Velocità di rotazione del motore a vuoto	min ⁻¹	3000 ±300
[7]	Velocità massima di rotazione del motore	min ⁻¹	8200
[8]	Velocità massima di rotazione dell'utensile	min ⁻¹	8200
[9]	Capacità serbatoio carburante	l	0,65
[10]	Miscela (Benzina : Olio 2 tempi)		40:1 = 2,5%
[11]	Candela		L8RTF / NHSP
[12]	Larghezza di taglio	cm	38
[13]	Attacco testina porta filo		M8 x 1,25 dx F
[14]	Diametro filo testina (max)	mm	2,0
[15]	Codice dispositivo di taglio		118801753/0
[16]	Codice protezione		118803158/0
[17]	Peso	kg	5,8
[18]	Dimensioni		
[19]	Lunghezza	cm	160
[20]	Larghezza	cm	35
[21]	Altezza	cm	35
[22]	Impugnatura anteriore, posteriore		√
[23]	Asta separabile		√
[24]	Livello di pressione sonora	dB(A)	88,9
[25]	Incertezza	dB(A)	3
[26]	Livello di potenza sonora misurato	dB(A)	106,31
[25]	Incertezza	dB(A)	2,58
[27]	Livello di potenza sonora garantito	dB(A)	109
[28]	Vibrazioni trasmesse alla mano sull'impugnatura anteriore	m/s ²	3,497
[25]	Incertezza	m/s ²	1,5
[29]	Vibrazioni trasmesse alla mano sull'impugnatura posteriore	m/s ²	5,796
[25]	Incertezza	m/s ²	1,5
[40]	OPZIONI		
[41]	Parzializzatore		√

<p>[1] BG - ΤΕΧΝΙΚΕΣ ΔΑΝΝΙ</p> <p>[2] Двигател</p> <p>[3] двутактов с въздушно охлаждане</p> <p>[4] Обем на цилиндръра</p> <p>[5] Мощност</p> <p>[6] Скорост навъртене на двигателя на празен ход</p> <p>[7] Максимална ротационна скорост на двигателя</p> <p>[8] Максимална ротационна скорост на инструмента</p> <p>[9] Вместимост на резервоара за гориво</p> <p>[10] Смес (Бензин : Масло двутактов)</p> <p>[11] Свещ</p> <p>[12] Ширина на рязане</p> <p>[13] Връзка за глава за корда</p> <p>[14] Диаметър за глава за корда (max)</p> <p>[15] Код на инструмента за рязане</p> <p>[16] Код на защитата</p> <p>[17] Тегло</p> <p>[18] Размери</p> <p>[19] Дължина</p> <p>[20] Ширина</p> <p>[21] Височина</p> <p>[22] Предна, Задна ръкохватка</p> <p>[23] Отделяща се щанга</p> <p>[24] Ниво на звуковото налягане</p> <p>[25] Несигурност</p> <p>[26] Ниво на измерената звукова мощност</p> <p>[27] Гарантирано ниво на звукова мощност</p> <p>[28] Вибрации, предадени на ръката върху предна дръжка</p> <p>[29] Вибрации, предадени на ръката върху задна дръжка</p> <p>[40] ОПЦИИ</p> <p>[41] Приспособление за подпомагане задействането на машината</p>	<p>[1] BS - TEHNIČKI PODACI</p> <p>[2] Motor</p> <p>[3] 2-taktni motor hlađenje vazduhom</p> <p>[4] Kubikaža</p> <p>[5] Snaga</p> <p>[6] Brzina okretanja motora na prazno</p> <p>[7] Maksimalna brzina okretanja motora</p> <p>[8] Maksimalna brzina okretanja alatke</p> <p>[9] Kapacitet rezervoara za gorivo</p> <p>[10] Smjesa goriva (Benzin : Ulje 2-taktni)</p> <p>[11] Svjećica</p> <p>[12] Širina reza</p> <p>[13] Priključak za glavu s reznom niti</p> <p>[14] Promjer niti glave (maks.)</p> <p>[15] Šifra rezne glave</p> <p>[16] Šifra štitnika</p> <p>[17] Težina</p> <p>[18] Dimenzije</p> <p>[19] Dužina</p> <p>[20] Širina</p> <p>[21] Visina</p> <p>[22] Prednji, Stražnji rukohvat</p> <p>[23] Odvojivi štap</p> <p>[24] Razina zvučnog pritiska</p> <p>[25] Nesigurnost</p> <p>[26] Izmjerena razina zvučne snage</p> <p>[27] Garantirana razina zvučne snage</p> <p>[28] Vibracije koje se prenose na ruku na prednjem rukohvatu</p> <p>[29] Vibracije koje se prenose na ruku na zadnjem rukohvatu</p> <p>[40] OPCJE</p> <p>[41] Okidač</p>	<p>[1] CS - TECHNICKÉ PARAMETRY</p> <p>[2] Motor</p> <p>[3] Dvoutaktní, vzduchem chlazený</p> <p>[4] Zdvihový objem</p> <p>[5] Výkon</p> <p>[6] Rychlost otáčení motoru při chodu naprázdno</p> <p>[7] Maximální rychlost otáčení motoru</p> <p>[8] Maximální rychlost otáčení nástroje</p> <p>[9] Kapacita palivové nádrže</p> <p>[10] Směs (Benzin: olej pro dvoutaktní motory)</p> <p>[11] Zapalovací svíčka</p> <p>[12] Záběr</p> <p>[13] Uchytí strunové hlavy</p> <p>[14] Průměr struny (max.)</p> <p>[15] Kód sekacího zařízení</p> <p>[16] Kód ochranného krytu</p> <p>[17] Hmotnost</p> <p>[18] Rozměry</p> <p>[19] Délka</p> <p>[20] Šířka</p> <p>[21] Výška</p> <p>[22] Přední, Zadní rukojeť</p> <p>[23] Dělný hřídel</p> <p>[24] Úroveň akustického tlaku</p> <p>[25] Nejistota měření</p> <p>[26] Naměřená hladina akustického výkonu</p> <p>[27] Zaručená úroveň akustického výkonu</p> <p>[28] Vibrace přenášené na ruku na přední rukojeti</p> <p>[29] Vibrace přenášené na ruku na zadní rukojeti</p> <p>[40] MOŽNOSTI</p> <p>[41] Omezovač</p>
<p>[1] DA - TEKNISKE DATA</p> <p>[2] Motor</p> <p>[3] 2-taktsmotor med luftkøling</p> <p>[4] Slagvolumen</p> <p>[5] Effekt</p> <p>[6] Omdrejningshastighed med motor i tomgangshastighed</p> <p>[7] Maksimalt omdrejningstal for motoren</p> <p>[8] Maksimalt omdrejningstal for redskabet</p> <p>[9] Brændstofstankens kapacitet</p> <p>[10] Blanding (Benzin: 2-taktsolie)</p> <p>[11] Tændrør</p> <p>[12] Skærebredde</p> <p>[13] Montering af trådhoved</p> <p>[14] Diameter af tråd i hovedet (maks.)</p> <p>[15] Skæreanordningens varenr.</p> <p>[16] Beskyttelsens varennummer</p> <p>[17] Vægt</p> <p>[18] Mål</p> <p>[19] Længde</p> <p>[20] Bredde</p> <p>[21] Højde</p> <p>[22] Forreste, Bagerste håndtag</p> <p>[23] Adskillelig stang</p> <p>[24] Lydtryksniveau</p> <p>[25] Usikkerhed</p> <p>[26] Målt lydeffektniveau</p> <p>[27] Garanteret lydeffektniveau</p> <p>[28] Vibrationer overført til hånden på forreste håndtag</p> <p>[29] Vibrationer overført til hånden på bagerste håndtag</p> <p>[40] EKSTRAUDSTYR</p> <p>[41] Udløserknap</p>	<p>[1] DE - TECHNISCHE DATEN</p> <p>[2] Motor</p> <p>[3] 2-Takt mit Luftkühlung</p> <p>[4] Hubraum</p> <p>[5] Leistung</p> <p>[6] Motordrehzahl im Leerlauf</p> <p>[7] Maximale Drehgeschwindigkeit des Motors</p> <p>[8] Maximale Drehgeschwindigkeit des Werkzeugs</p> <p>[9] Fassungsvermögen des Kraftstofftanks</p> <p>[10] Gemisch (Benzin: Zweitaktöl)</p> <p>[11] Zündkerze</p> <p>[12] Schnittbreite</p> <p>[13] Anschluss Fadenkopf</p> <p>[14] Durchmesser Faden Fadenkopf (max.)</p> <p>[15] Code Messer</p> <p>[16] Nummer Schutzeinrichtung</p> <p>[17] Gewicht</p> <p>[18] Abmessungen</p> <p>[19] Länge</p> <p>[20] Breite</p> <p>[21] Höhe</p> <p>[22] Griff vorne, hinten</p> <p>[23] Trennbare Stange</p> <p>[24] Schalldruckpegel</p> <p>[25] Messungengenauigkeit</p> <p>[26] Gemessener Schalleistungspegel</p> <p>[27] Garantierter Schalleistungspegel</p> <p>[28] Zulässige auf die Hand am vorderen Handgriff übertragene Vibrationen</p> <p>[29] Zulässige auf die Hand am hinteren Handgriff übertragene Vibrationen</p> <p>[40] OPTIONEN</p> <p>[41] Begrenzer</p>	<p>[1] EL - ΤΕΧΝΙΚΑ ΧΑΡΑΚΤΗΡΙΣΤΙΚΑ</p> <p>[2] Κινητήρας</p> <p>[3] δίχρονος αερόψυκτος</p> <p>[4] Κύβισμος</p> <p>[5] Ισχύς</p> <p>[6] Ταχύτητα περιστροφής κινητήρα χωρίς φορτίο</p> <p>[7] Μέγιστη ταχύτητα περιστροφής κινητήρα</p> <p>[8] Μέγιστη ταχύτητα περιστροφής εργαλείου</p> <p>[9] Χωρητικότητα ρεζερβουάρ καυσίμου</p> <p>[10] Μείγμα (Βενζίνη; λάδι για δίχρονους κινητήρες)</p> <p>[11] Μπουζί</p> <p>[12] Πλάτος κοπής</p> <p>[13] Σύδεσμος κεφαλής νήματος</p> <p>[14] Διάμετρος νήματος κεφαλής (max.)</p> <p>[15] Κωδικός συστήματος κοπής</p> <p>[16] Κωδικός προστασίας</p> <p>[17] Βάρος</p> <p>[18] Διαστάσεις</p> <p>[19] Μήκος</p> <p>[20] Πλάτος</p> <p>[21] Ύψος</p> <p>[22] Εμπρός, Πίσω χειρολαβή</p> <p>[23] Αποσπώμενος άξονας</p> <p>[24] Στάθμη ηχητικής πίεσης</p> <p>[25] Αβεβαιότητα</p> <p>[26] Μετρημένη στάθμη ηχητικής ισχύος</p> <p>[27] Στάθμη εγγυώμενης ηχητικής ισχύος</p> <p>[28] Κραδασμοί στο χέρι στην εμπρός χειρολαβή</p> <p>[29] Κραδασμοί στο χέρι στην πίσω χειρολαβή</p> <p>[40] ΠΡΟΑΙΡΕΤΙΚΑ</p> <p>[41] Κατανεμητής</p>

<p>[1] EN - TECHNICAL DATA</p> <p>[2] Engine [3] 2-stroke air-cooled [4] Displacement [5] Power [6] Engine rotation speed when idle [7] Maximum engine rotation speed [8] Maximum tool rotation speed [9] Fuel tank capacity [10] Fuel mixture (Petrol: 2-stroke oil) [11] Spark plug [12] Cutting width [13] Connecting cutting line head [14] Diameter of cutting line (max) [15] Cutting means code [16] Protection code [17] Weight [18] Dimensions [19] Length [20] Width [21] Height [22] Front, rear handle [23] Separable rod [24] Sound pressure level [25] Uncertainty [26] Measured sound power level [27] Guaranteed sound power level [28] Vibrations transmitted to hand on front handle [29] Vibrations transmitted to hand on rear handle [40] OPTIONS [41] Shutter</p>	<p>[1] ES - DATOS TÉCNICOS</p> <p>[2] Motor [3] 2 tiempos enfriamiento de aire [4] Cilindrada [5] Potencia [6] Velocidad de rotación del motor en vacío [7] Velocidad máxima de rotación del motor [8] Velocidad máxima de rotación de la herramienta [9] Capacidad depósito gasolina [10] Mezcla (Gasolina: Aceite 2 Tiempos [11] Buja [12] Ancho de corte [13] Enganche cabezal porta hilo [14] Diámetro hilo cabezal (máx) [15] Código dispositivo de corte [16] Código de protección [17] Peso [18] Dimensiones [19] Longitud [20] Anchura [21] Altura [22] Empuñadura anterior, posterior [23] Varilla separable [24] Nivel de presión sonora [25] Incertidumbre [26] Nivel de potencia sonora medido [27] Nivel de potencia sonora garantizado [28] Vibraciones transmitidas a la mano en la empuñadura anterior [29] Vibraciones transmitidas a la mano en la empuñadura posterior [40] OPCIONES [41] Parcializador</p>	<p>[1] ET - TEHNILISED ANDMED</p> <p>[2] Mootor [3] 2 taktiline õhkjahutusega [4] Tõõmaht [5] Võimsus [6] Mootori pöörlemise kiirus tühikäigul [7] Masina mootori maksimum pöördekiirus [8] Lõikeseadme maksimum pöördekiirus [9] Kütuse paagi maht [10] Segu (bensiin: õli 2 taktiline) [11] Küünl [12] Lõikelaius [13] Nõõripea ühendus [14] Nõõripea läbimõõt (maks.) [15] Lõikeseadme kood [16] Kaitse kood [17] Kaal [18] Mõõtmed [19] Pikkus [20] Laius [21] Kõrgus [22] Eesmine, Tagumine käepide [23] Eraldatav varras [24] Helirõhu tase [25] Määramatus [26] Helivõimsuse mõõdetav tase [27] Garanteeritud helivõimsuse tase [28] Eesmiselt käepidemelt käele üle kanduv vibratsioon [29] Tagumiselt käepidemelt käele üle kanduv vibratsioon [40] VALIKUD [41] Osaline gaas</p>
<p>[1] FI - TEKNISET TIEDOT</p> <p>[2] Moottori [3] 2-tahti ilmajäähdyhteinen [4] Tilavuus [5] Teho [6] Moottorin pyörimisnopeus joutokäynnillä [7] Moottorin maksimipyörimisnopeus [8] Työkalan maksimipyörimisnopeus [9] Polttoainetankin tilavuus [10] Polttoaineseos (Bensiini: Öljy 2-tahti) [11] Sytytystulppa [12] Leikkuleveys [13] Siimapään kiinnitys [14] Siimapään siiman halkaisija (max) [15] Leikkuuväläinen koodi [16] Suojakoodi [17] Paino [18] Koko [19] Pituus [20] Leveys [21] Korkeus [22] Etukahva, takakahva [23] Irrotettava tanko [24] Äänenpaineen taso [25] Epävarmuus [26] Mitattu äänitehotaso [27] Taattu äänitehotaso [28] Etukahvaan kohdistuva värinä [29] Takakahvaan kohdistuva värinä [40] VALINNAT [41] Rajoitin</p>	<p>[1] FR - CARACTÉRISTIQUES TECHNIQUES</p> <p>[2] Moteur [3] 2 temps refroidissement à air [4] Cylindrée [5] Puissance [6] Vitesse de rotation à vide du moteur [7] Vitesse maximum de rotation du moteur [8] Vitesse maximum de rotation de l'outil [9] Capacité du réservoir de carburant [10] Mélange (Essence : Huile 2 temps) [11] Bougie [12] Largeur de coupe [13] Fixation tête à fil [14] Diamètre fil tête (max.) [15] Code organe de coupe [16] Code protection [17] Poids [18] Dimensions [19] Longueur [20] Largeur [21] Hauteur [22] Poignée avant, arrière [23] Tige séparable [24] Niveau de pression sonore [25] Incertitude [26] Niveau de puissance sonore mesuré [27] Niveau de puissance sonore garanti [28] Vibrations transmises à la main sur la poignée antérieure [29] Vibrations transmises à la main sur la poignée postérieure [40] OPTIONS [41] Régulateur</p>	<p>[1] HR - TEHNIČKI PODACI</p> <p>[2] Motor [3] 2-taktni sa zračnim hlađenjem [4] Radni obujam [5] Snaga [6] Brzina vrtnje motora na prazno [7] Maksimalna brzina rotacije motora [8] Maksimalna brzina rotacije alata [9] Zapremnina spremnika goriva [10] Mješavina (benzin: ulje za 2-taktnu motore) [11] Svječića [12] Širina rezanja [13] Spoj za glavu s reznom niti [14] Promjer niti glave (maks.) [15] Šifra noža [16] Šifra štitnika (glava s reznom niti, trokraki nož) [17] Težina [18] Dimenzije [19] Dužina [20] Širina [21] Visina [22] Prednja, Stražnja ručka [23] Odvojiva osovin [24] Razina zvučnog tlaka [25] Nesigurnost [26] Izmjerena razina zvučne snage [27] Zajamčena razina zvučne snage [28] Vibracije koje se prenose na ruku putem prednje ručke [29] Vibracije koje se prenose na ruku putem stražnje ručke [40] OPCIJE [41] Prekidaj za srednji položaj</p>

<p>[1] HU - MŰSZAKI ADATOK</p> <p>[2] Motor</p> <p>[3] 2 ütemű, léghűtéses</p> <p>[4] Hengerűrtartalom</p> <p>[5] Teljesítmény</p> <p>[6] A motor forgási sebessége üresben</p> <p>[7] A motor maximális forgási sebessége</p> <p>[8] A szerszám maximális forgási sebessége</p> <p>[9] Üzemanyagtartály kapacitása</p> <p>[10] Keverék (Benzin: Olaj kétütemű motorokhoz)</p> <p>[11] Gyertya</p> <p>[12] Munkaszélesség</p> <p>[13] Huzaltár fej csatlakozó</p> <p>[14] Fej húzal keresztmetszet (max.)</p> <p>[15] Vágóegység kódszáma</p> <p>[16] Védelem kódja</p> <p>[17] Tömeg</p> <p>[18] Méretek</p> <p>[19] Hosszúság</p> <p>[20] Szélesség</p> <p>[21] Magasság</p> <p>[22] Elülső, hátsó markolat</p> <p>[23] Leválasztható rúd</p> <p>[24] Hangnyomásszint</p> <p>[25] Mérési bizonytalanság</p> <p>[26] Mért zajteljesítmény szint</p> <p>[27] Garantált zajteljesítmény szint</p> <p>[28] Az elülső markolatnál a kéz felé továbbított rezgések</p> <p>[29] A hátsó markolatnál a kéz felé továbbított rezgések</p> <p>[40] OPCIOK</p> <p>[41] Szabályozó</p>	<p>[1] LT - TECHINIAI DUOMENYS</p> <p>[2] Variklis</p> <p>[3] 2 taktų aušinimas oru</p> <p>[4] Variklio tūris</p> <p>[5] Galia</p> <p>[6] Tuščios eigos variklio sukimosi greitis</p> <p>[7] Maksimalus variklio sukimosi greitis</p> <p>[8] Maksimalus įrankio sukimosi greitis</p> <p>[9] Kuro bako talpa</p> <p>[10] Mišinys (Benzinas: alyva 2 taktų)</p> <p>[11] Žvakė</p> <p>[12] Pjovimo plotis</p> <p>[13] Pjovimo valo galvutės jungtis</p> <p>[14] Valo galvutės skersmuo (maks.)</p> <p>[15] Pjovimo įtaiso kodas</p> <p>[16] Apsaugos kodas</p> <p>[17] Svoris</p> <p>[18] Išmatavimai</p> <p>[19] Ilgis</p> <p>[20] Plotis</p> <p>[21] Aukštis</p> <p>[22] Priekinė, Galinė rankena</p> <p>[23] Nuimamas kotas</p> <p>[24] Garso slėgio lygis</p> <p>[25] Paklaida</p> <p>[26] Išmatuotas garso galios lygis</p> <p>[27] Garantuotas garso galios lygis</p> <p>[28] Vibracijos lygis, priekinė rankena</p> <p>[29] Vibracijos lygis, galinė rankena</p> <p>[40] PASIRENKAMI PRIEDAI</p> <p>[41] Ribotuvas</p>	<p>[1] LV - TEHNISKIE DATI</p> <p>[2] Dzinējs</p> <p>[3] 2 taktu ar gaisdziesi</p> <p>[4] Cilindru tilpums</p> <p>[5] Jauda</p> <p>[6] Dzinēja griešanās ātrums tukšgaitā</p> <p>[7] Maksimālais dzinēja griešanās ātrums</p> <p>[8] Maksimālais instrumenta griešanās ātrums</p> <p>[9] Degvielas tvertnes tilpums</p> <p>[10] Maisījums (benzīns : eļļa 2-taktu dzinējiem)</p> <p>[11] Svece</p> <p>[12] Plaušanas platumš</p> <p>[13] Aukšas turēšanas galviņas stiprinājums</p> <p>[14] Galviņas aukšas diastrs (maks.)</p> <p>[15] Griežējiērics kods</p> <p>[16] Aizsarga kods</p> <p>[17] Svārs</p> <p>[18] Izmēri</p> <p>[19] Garums</p> <p>[20] Platumš</p> <p>[21] Augstums</p> <p>[22] Priekšējais, Aizmugurējais rokturis</p> <p>[23] Noņemams kāts</p> <p>[24] Skaņas spiediena līmenis</p> <p>[25] Klūda</p> <p>[26] Mērītās skaņas jaudas līmenis</p> <p>[27] Garantētais skaņas jaudas līmenis</p> <p>[28] No priekšējā roktura rokai nododamā vibrācija</p> <p>[29] No aizmugurējā roktura rokai nododamā vibrācija</p> <p>[40] PAPILDAPRĪKOJUMS</p> <p>[41] Fiksators</p>
<p>[1] MK - ТЕХНИЧКИ ПОДАТОЦИ</p> <p>[2] Мотор</p> <p>[3] 2-тактен и воздушно ладење</p> <p>[4] Капацитет</p> <p>[5] Мокност</p> <p>[6] Мокност на ротација со мотор на празно</p> <p>[7] Максимална брзина на ротација на моторот</p> <p>[8] Максимална брзина на ротација на дополнителната опрема</p> <p>[9] Капацитет на резервоарот за гориво</p> <p>[10] Мешавина (бензин: масло за двотактни мотори)</p> <p>[11] Свеќичка</p> <p>[12] Ширина на косење</p> <p>[13] Прицврстен калем со конец</p> <p>[14] Дијаметар на калемот со конец (макс)</p> <p>[15] Код на уредот за сечење</p> <p>[16] Код на заштитата</p> <p>[17] Тежина</p> <p>[18] Димензии</p> <p>[19] Должина</p> <p>[20] Ширина</p> <p>[21] Висина</p> <p>[22] Предна, Задна рачка</p> <p>[23] Делив држач</p> <p>[24] Ниво на звучен притисок</p> <p>[25] Отстапување</p> <p>[26] Измерено ниво на бучава</p> <p>[27] Гарантирано ниво на бучава</p> <p>[28] Вибрации што се пренесуваат на раце од предната рачка</p> <p>[29] Вибрации што се пренесуваат на раце од задната рачка</p> <p>[40] ОПЦИИ</p> <p>[41] Регулатор</p>	<p>[1] NL - TECHNISCHE GEGEVENS</p> <p>[2] Motor</p> <p>[3] 2-takt luchtkoeling</p> <p>[4] Cilinderinhoud</p> <p>[5] Vermogen</p> <p>[6] Rotatiesnelheid van de motor zonder belasting</p> <p>[7] Maximale rotatiesnelheid van de motor</p> <p>[8] Maximale rotatiesnelheid van het werktuig</p> <p>[9] Vermogen brandstofreservoir</p> <p>[10] Mengeling (Benzine : Olie 2-takt)</p> <p>[11] Bougie</p> <p>[12] Snijbreedte</p> <p>[13] Bevestiging draadhouder</p> <p>[14] Diameter draadhouder (max)</p> <p>[15] Code snij-inrichting</p> <p>[16] Code bescherming</p> <p>[17] Gewicht</p> <p>[18] Afmetingen</p> <p>[19] Lengte</p> <p>[20] Breedte</p> <p>[21] Hoogte</p> <p>[22] Handvat vooraan, achteraan</p> <p>[23] Verwijderbare staaf</p> <p>[24] Niveau geluidsdruk</p> <p>[25] Onzekerheid</p> <p>[26] Gemeten geluidsvernogenniveau</p> <p>[27] Gearandeerd geluidsniveau</p> <p>[28] Trillingen overgedragen op de hand op de voorste handgreep</p> <p>[29] Trillingen overgedragen op de hand op de achterste handgreep</p> <p>[40] OPTIES</p> <p>[41] Partialiseerinrichting</p>	<p>[1] NO - TEKNISKE DATA</p> <p>[2] Motor</p> <p>[3] Luftkjølt totakts</p> <p>[4] Slagvolum</p> <p>[5] Ytelse</p> <p>[6] Motorens rotasjonshastighet på tomgang</p> <p>[7] Maksimal omdreiningshastighet for motoren</p> <p>[8] Maksimal omdreiningshastighet for verktøyet</p> <p>[9] Drivstofftankens volum</p> <p>[10] Blanding (Bensin: 2-takts olje)</p> <p>[11] Tennplugg</p> <p>[12] Klippebredde</p> <p>[13] Feste for trådspole</p> <p>[14] Diameter for trådspolens tråd (maks)</p> <p>[15] Artikkelnummer for klippenretning</p> <p>[16] Artikkelnummer for vern</p> <p>[17] Vekt</p> <p>[18] Mål</p> <p>[19] Lengde</p> <p>[20] Breddde</p> <p>[21] Høyde</p> <p>[22] Fremre, Bakre håndtak</p> <p>[23] Avtagbar arm</p> <p>[24] Lydtryknivå</p> <p>[25] Måleusikkerhet</p> <p>[26] Målt lydtryknivå</p> <p>[27] Garantert lydtryknivå</p> <p>[28] Vibrasjoner overført til hånden på det fremre håndtaket</p> <p>[29] Vibrasjoner overført til hånden på det bakre håndtaket</p> <p>[40] EKSTRAUTSTYR</p> <p>[41] Gasspeld</p>

<p>[1] PL - DANE TECHNICZNE</p> <p>[2] Silnik</p> <p>[3] 2-suwowy chłodzony powietrzem</p> <p>[4] Pojemność skokowa</p> <p>[5] Moc</p> <p>[6] Prędkość obrotowa silnika bez obciążenia</p> <p>[7] Maksymalna prędkość obrotowa silnika</p> <p>[8] Maksymalna prędkość obrotowa urządzenia</p> <p>[9] Pojemność zbiornika paliwa</p> <p>[10] Mieszanka (Benzyna : Olej do silnika 2-suwowego)</p> <p>[11] Świeca zapłonowa</p> <p>[12] Szerokość cięcia</p> <p>[13] Montaż głowicy łytkowej</p> <p>[14] Średnica głowicy łytkowej (maks)</p> <p>[15] Kod agregatu tnącego</p> <p>[16] Kod zabezpieczenia</p> <p>[17] Ciężar</p> <p>[18] Wymiary</p> <p>[19] Długość</p> <p>[20] Szerokość</p> <p>[21] Wysokość</p> <p>[22] Uchwytu przedniego, tylnego</p> <p>[23] Wał podzielnny</p> <p>[24] Poziom ciśnienia akustycznego</p> <p>[25] Błąd pomiaru</p> <p>[26] Mierzony poziom mocy akustycznej</p> <p>[27] Gwarantowany poziom mocy akustycznej</p> <p>[28] Wibracje przekazywane na rękę poprzez uchwyt przedni</p> <p>[29] Wibracje przekazywane na rękę poprzez uchwyt tylny</p> <p>[40] OPCJE</p> <p>[41] Ogranicznik</p>	<p>[1] PT - DADOS TÉCNICOS</p> <p>[2] Motor</p> <p>[3] 2 tempos arrefecimento a ar</p> <p>[4] Cilindrada</p> <p>[5] Potência</p> <p>[6] Velocidade de rotação do motor com a máquina parada</p> <p>[7] Velocidade máxima de rotação do motor</p> <p>[8] Velocidade máxima de rotação da ferramenta</p> <p>[9] Distribuição do depósito de combustível</p> <p>[10] Mistura (Gasolina : Oleo 2 tempos)</p> <p>[11] Vela</p> <p>[12] Largura de corte</p> <p>[13] Engate cabeça porta-fio</p> <p>[14] Diâmetro fio da cabeça (máx)</p> <p>[15] Código dispositivo de corte</p> <p>[16] Código de proteção</p> <p>[17] Peso</p> <p>[18] Dimensões</p> <p>[19] Comprimento</p> <p>[20] Largura</p> <p>[21] Altura</p> <p>[22] Pega dianteira, traseira</p> <p>[23] Haste separável</p> <p>[24] Nível de pressão sonora</p> <p>[25] Incerteza</p> <p>[26] Nível medido de potência sonora</p> <p>[27] Nível garantido de potência sonora</p> <p>[28] Vibrações transmitidas na mão sobre a pega dianteira</p> <p>[29] Vibrações transmitidas na mão sobre a pega traseira</p> <p>[40] OPCOES</p> <p>[41] Parcializador</p>	<p>[1] RO - DATE TEHNICE</p> <p>[2] Motor</p> <p>[3] 2 timpi cu răcire cu aer</p> <p>[4] Cilindree</p> <p>[5] Putere</p> <p>[6] Viteză de rotație cu motorul în gol</p> <p>[7] Viteză maximă de rotație a motorului</p> <p>[8] Viteză maximă de rotație a sculei</p> <p>[9] Capacitate rezervor carburant</p> <p>[10] Amestec (Benzină: Ulei pt. motore în doi timpi)</p> <p>[11] Bujie</p> <p>[12] Lățime de tăiere</p> <p>[13] Punct de prindere a unității de suport fir</p> <p>[14] Diametru fir unitate (max)</p> <p>[15] Codul dispozitivului de tăiere</p> <p>[16] Codul protecției</p> <p>[17] Greutate</p> <p>[18] Dimensiuni</p> <p>[19] Lungime</p> <p>[20] Lățime</p> <p>[21] Înălțime</p> <p>[22] Măner față, spate</p> <p>[23] Tijă separabilă</p> <p>[24] Nivel de presiune sonoră</p> <p>[25] Nesigurantă</p> <p>[26] Nivel de putere sonoră măsurat</p> <p>[27] Nivel de putere sonoră garantat</p> <p>[28] Vibrații percepute de mâna operatorului, pe mânerul anterior</p> <p>[29] Vibrații percepute de mâna operatorului, pe mânerul posterior</p> <p>[40] OPTIUNI</p> <p>[41] Buton de întrerupere</p>
<p>[1] RU - ТЕХНИЧЕСКИЕ ХАРАКТЕРИСТИКИ</p> <p>[2] Двигатель</p> <p>[3] 2 такта воздушного охлаждения</p> <p>[4] Объем</p> <p>[5] Мощность</p> <p>[6] Скорость холостого хода двигателя</p> <p>[7] Максимальная скорость вращения двигателя</p> <p>[8] Максимальная скорость вращения инструмента</p> <p>[9] Емкость топливного бака</p> <p>[10] Смесь (Бензин : Масло 2 такта)</p> <p>[11] Свеча</p> <p>[12] Ширина скашивания</p> <p>[13] Крепление триммерной головки</p> <p>[14] Диаметр корда (макс.)</p> <p>[15] Код режущего приспособления</p> <p>[16] Код защиты</p> <p>[17] Вес</p> <p>[18] Габариты</p> <p>[19] Длина</p> <p>[20] Ширина</p> <p>[21] Высота</p> <p>[22] Передняя, Задняя рукоятка</p> <p>[23] Съёмный шток</p> <p>[24] Уровень звукового давления</p> <p>[25] Погрешность</p> <p>[26] Уровень измеренной звуковой мощности</p> <p>[27] Гарантируемый уровень звуковой мощности</p> <p>[28] Вибрация, сообщаемая руке на передней рукоятке</p> <p>[29] Вибрация, сообщаемая руке на задней рукоятке</p> <p>[40] ОПЦИИ</p> <p>[41] Фиксатор</p>	<p>[1] SK - TECHNICKÉ PARAMETRE</p> <p>[2] Motor</p> <p>[3] 2-taktný, vzduchom chladený</p> <p>[4] Zdvihový objem</p> <p>[5] Výkon</p> <p>[6] Rýchlosť otáčania motora pri chode naprázdno</p> <p>[7] Maximálna rýchlosť otáčania motora</p> <p>[8] Maximálna rýchlosť otáčania nástroja</p> <p>[9] Kapacita palivovej nádrže</p> <p>[10] Zmes (benzín: olej pre 2-taktné motory)</p> <p>[11] Zapalovacia sviečka</p> <p>[12] Záber</p> <p>[13] Uchyt strunovej hlavy</p> <p>[14] Priemer struny (max.)</p> <p>[15] Kód kosiaceho zariadenia</p> <p>[16] Kód ochranného krytu</p> <p>[17] Hmotnosť</p> <p>[18] Rozmery</p> <p>[19] Dĺžka</p> <p>[20] Šírka</p> <p>[21] Výška</p> <p>[22] Predná, Zadná rukoväť</p> <p>[23] Delený hriadeľ</p> <p>[24] Úroveň akustického tlaku</p> <p>[25] Neistota merania</p> <p>[26] Hladina nameraného akustického výkonu</p> <p>[27] Zaručená úroveň akustického výkonu</p> <p>[28] Vibrácie prenášané na ruku na prednej rukoväti</p> <p>[29] Vibrácie prenášané na ruku na zadnej rukoväti</p> <p>[40] MOŽNOSTI</p> <p>[41] Obmedzovač</p>	<p>[1] SL - TEHNIČNI PODATKI</p> <p>[2] Motor</p> <p>[3] 2-taktni; zračno hlajenje</p> <p>[4] Gibna prostornina motorja</p> <p>[5] Moč</p> <p>[6] Hitrost rotacije neobremenjenega motorja</p> <p>[7] Največja hitrost rotacije motorja</p> <p>[8] Največja hitrost rotacije orodja (glava z nitjo)</p> <p>[9] Prostornina rezervoarja za gorivo</p> <p>[10] Mešanica (bencin : olje 2-taktni motor)</p> <p>[11] Svečka</p> <p>[12] Širina košnje</p> <p>[13] Priključek za glavo z nitjo</p> <p>[14] Premer niti (max)</p> <p>[15] Šifra rezalne naprave</p> <p>[16] Šifra zaščite</p> <p>[17] Teža</p> <p>[18] Dimenzije</p> <p>[19] Dolžina</p> <p>[20] Širina</p> <p>[21] Višina</p> <p>[22] Prednji, Zadnji ročaj</p> <p>[23] Ločljivi drog</p> <p>[24] Raven zvočnega pritiska</p> <p>[25] Negotovost</p> <p>[26] Raven izmerjene zvočne moči</p> <p>[27] Raven zagotovljene zvočne moči</p> <p>[28] Vibracije, ki se prenašajo na roko na srednjem ročaju</p> <p>[29] Vibracije, ki se prenašajo na roko na zadnjem ročaju</p> <p>[40] OPCIE</p> <p>[41] Parcializator</p>

<p>[1] SR - TEHNIČKI PODACI</p> <p>[2] Motor</p> <p>[3] 2-taktni s vazdušnim hladenjem</p> <p>[4] Kubikaža</p> <p>[5] Snaga</p> <p>[6] Brzina okretanja motora na prazno</p> <p>[7] Maksimalna brzina okretanja motora</p> <p>[8] Maksimalna brzina okretanja alatke</p> <p>[9] Kapacitet rezervoara goriva</p> <p>[10] Smesa goriva (Benzin : Ulje 2-taktni)</p> <p>[11] Švećica</p> <p>[12] Širina rezanja</p> <p>[13] Priključak za glavu s reznom niti</p> <p>[14] Prečnik niti glave (maks.)</p> <p>[15] Šifra rezne glave</p> <p>[16] Šifra štitnika</p> <p>[17] Težina</p> <p>[18] Dimenzije</p> <p>[19] Dužina</p> <p>[20] Širina</p> <p>[21] Visina</p> <p>[22] Prednja, Zadnja drška</p> <p>[23] Odvojivi štap</p> <p>[24] Nivo zvučnog pritiska</p> <p>[25] Nesigurnost</p> <p>[26] Izmeren nivo zvučne snage</p> <p>[27] Garantovan nivo zvučne snage</p> <p>[28] Vibracije koje se prenose na ruku na prednjoj dršci</p> <p>[29] Vibracije koje se prenose na ruku na zadnjoj dršci</p> <p>[40] OPCIJE</p> <p>[41] Okidač</p>	<p>[1] SV - TEKNISKA SPECIFIKATIONER</p> <p>[2] Motor</p> <p>[3] 2-takt luftavkyld</p> <p>[4] Cylindervolyrn</p> <p>[5] Effekt</p> <p>[6] Motorns rotationshastighet vid tomgång</p> <p>[7] Motorns maximala rotationshastighet</p> <p>[8] Verktygets maximala rotationshastighet</p> <p>[9] Bränsletankens volym</p> <p>[10] Bränsleblandning (Bensin: tvåtaktsolja)</p> <p>[11] Tändstift</p> <p>[12] Klippbredd</p> <p>[13] Fäste för trimmerhuvud</p> <p>[14] Trädens diameter (max)</p> <p>[15] Skärenhetens kod</p> <p>[16] Skyddskod</p> <p>[17] Vikt</p> <p>[18] Dimensioner</p> <p>[19] Längd</p> <p>[20] Bredd</p> <p>[21] Höjd</p> <p>[22] Främre, Bakre handtag</p> <p>[23] Borttagbar stång</p> <p>[24] Ljudtrycksnivå</p> <p>[25] Mätosäkerhet</p> <p>[26] Uppmätt ljudeffektnivå</p> <p>[27] Garanterad ljudeffektnivå</p> <p>[28] Vibrationer på handen på det främre handtaget</p> <p>[29] Vibrationer på handen på det bakre handtaget</p> <p>[40] TILLVAL</p> <p>[41] Flödare</p>	<p>[1] TR - TEKNİK VERİLER</p> <p>[2] Motor</p> <p>[3] 2 zamanlı havalı soğutma</p> <p>[4] Silindir</p> <p>[5] Güç</p> <p>[6] Motorun boşta rotasyon hızı:</p> <p>[7] Motorun ve aletin maksimum rotasyon hızı</p> <p>[8] Aletin maksimum rotasyon hızı</p> <p>[9] Yakıt deposu kapasitesi</p> <p>[10] Karışım (Benzin : Yağ 2 zamanlı)</p> <p>[11] Buji</p> <p>[12] Kesim genişliği</p> <p>[13] Misinalı kesme kafası bağlantısı</p> <p>[14] Kesme kafası çapı (maks)</p> <p>[15] Kesim düzeni kodu</p> <p>[16] Koruma kodu</p> <p>[17] Ağırlık</p> <p>[18] Ebatlar</p> <p>[19] Uzunluk</p> <p>[20] Genişlik</p> <p>[21] Yükseklik</p> <p>[22] Ön, Arka kabza</p> <p>[23] Ayrılabilen çubuk</p> <p>[24] Ses basınç seviyesi</p> <p>[25] Belirsizlik</p> <p>[26] Ölçülen ses güç seviyesi</p> <p>[27] Garanti edilen ses güç seviyesi</p> <p>[28] Ön kabza üzerindeki ele aktarılan titreşim</p> <p>[29] Arka kabza üzerindeki ele aktarılan titreşim</p> <p>[40] SEÇENEKLER</p> <p>[41] Jikle</p>
---	---	---



ÍNDICE

Conocer la máquina	1
Normas de seguridad	2
Normas de uso	6
1. Montaje de la máquina	6
2. Preparación para el trabajo	6
3. Uso de la máquina	7
4. Modalidades operativas y técnicas de trabajo.....	8
5. Manutención ordinaria	9
6. Manutención extraordinaria	10
7. Diagnóstico	11

CÓMO LEER EL MANUAL

En el texto del manual, algunos párrafos que contienen informaciones de especial importancia están indicados con diferentes grados de evidencia, cuyo significado es el siguiente:

NOTA o

IMPORTANTE Ofrece informaciones u otros detalles relativos a lo descrito anteriormente, con la intención de no dañar la máquina o causar daños.

⚠ ¡ATENCIÓN! Posibilidad de lesiones personales o a terceros en caso de incumplimiento

⚠ ¡PELIGRO! Posibilidad de graves lesiones personales o a terceros con peligro de muerte, en caso de incumplimiento.

CONOCER LA MÁQUINA

NOTA - Las imágenes correspondientes a las referencias se encuentran en la pág. ii de este manual.

DESCRIPCIÓN DE LA MÁQUINA Y ÁMBITO DE APLICACIÓN

Esta máquina es una herramienta de jardinería, para la precisión una cortabordes portátil con motor térmico, previsto para aficionados.

La máquina se compone esencialmente de un motor que, mediante un eje de transmisión encerrado en un tubo, acciona un dispositivo de corte constituido por un cabezal porta hilo.

El operador es capaz de sostener la máquina con ayuda de un arnés y puede accionar los

mandos principales manteniéndose siempre a una distancia de seguridad del dispositivo de corte.

Uso previsto

Esta máquina ha sido proyectada y diseñada para:

- el corte de la hierba y vegetación no leñosa, por medio de un hilo de nylon (p.ej. sobre los bordes de arriates, plantaciones, muros, recintos, o espacios verdes de superficie limitada, para terminar el corte efectuado con una guadañadora).

Tipología de usuario

Esta máquina está destinada al uso por parte de consumidores, es decir, operadores no profesionales. Esta máquina está destinada para un “uso semi-profesional”.

Uso inadecuado

Cualquier otro tipo de uso, no conforme con aquellos indicados anteriormente, puede ser peligroso y causar daños a personas y/o cosas. Es inapropiado (ejemplos son excluyentes):

- utilizar la máquina para raspar;
- regular setos u otros trabajos en los cuales el dispositivo de corte no se utilice a nivel del terreno;
- usar la máquina con el dispositivo de corte por encima de la línea de la cintura del operador;
- usar la máquina para el corte de materiales de origen no vegetal;
- el uso de la máquina por parte de más de una persona;

ETIQUETA DE IDENTIFICACIÓN Y COMPONENTES DE LA MÁQUINA

1. Nivel de potencia sonora
2. Marca de conformidad
3. Mes / Año de fabricación
4. Tipo de máquina
5. Número de matrícula
6. Nombre y dirección del Fabricante
7. Número de emisiones
8. Código del artículo
11. Unidad motriz
12. Tubo de transmisión
13. Terminal del tubo de transmisión
14. Cabezal porta hilo

15. Protección del dispositivo de corte
16. Empuñadura delantera
17. Empuñadura trasera
18. Bujía

31. Interruptor de parada motor
32. Mando acelerador
33. Bloqueo del acelerador
34. Manija arranque
35. Mando cebador (Starter)
36. Mando dispositivo de cebado (Primer)
37. Parcializador del acelerador (si estuviera previsto)
38. Tapón depósito mezcla

El ejemplo de la declaración de conformidad se encuentra en la penúltima página del manual.

DESCRIPCIÓN DE LOS SÍMBOLOS EXPLICATIVOS (donde estén previstos)

41. Depósito mezcla
42. Posiciones del interruptor de parada del motor
 - a = parada
 - b = marcha
43. Mando cebador (Starter)
44. Mando dispositivo de cebado (Primer)
45. Sentido de rotación del dispositivo de corte

PAUTAS DE SEGURIDAD

Su máquina debe ser utilizada con prudencia. Para tal fin, en la máquina se han colocado pictogramas, destinados a recordar las precauciones de uso. El significado se explica a continuación. Además, le recordamos leer atentamente las normas de seguridad indicadas en el capítulo correspondiente del presente libro. Cambie las etiquetas dañadas o ilegibles.

51. ¡Atención! Peligro. Esta máquina, si no se usa correctamente, puede ser peligrosa para usted y para las demás personas.
52. Antes de usar esta máquina lea el manual de instrucciones.
53. El operador encargado de esta máquina, utilizada en condiciones normales para uso diario, puede exponerse a un nivel de ruido igual o superior a 85 dB (A). Usar los dispositivos de protección acústica, gafas y casco de protección.
54. ¡Peligro de lanzamiento de objetos! ¡Alejar a personas o animales domésticos a al menos 15 m cuando use la máquina!
55. Velocidad máxima del dispositivo de corte. Use solo los dispositivos de corte adecuados.
56. No use cuchillas de puntas metálicas o rígi-

das o cuchillas de siega circular.

57. En esta máquina, puede utilizarse solo un cabezal porta hilo.
58. ¡Atención! La gasolina es inflamable. Deje enfriar el motor durante al menos 2 minutos antes de efectuar el suministro.
59. ¡Atención! Mantenerse lejos de las superficies calientes.

NORMAS DE SEGURIDAD a observar escrupulosamente

A) APRENDIZAJE

- 1) ¡ATENCIÓN! Leer atentamente estas instrucciones antes de utilizar la máquina. Familiarizarse con los mandos y el uso apropiado de la máquina. Aprender a parar rápidamente el motor. Conservar todas las advertencias y las instrucciones para consultar en un futuro.
- 2) No permita nunca que los niños o personas que no tengan la práctica necesaria con las instrucciones usen la máquina. Las leyes locales pueden fijar una edad mínima para el usuario.
- 3) No utilice nunca la máquina cuando estén cerca personas, sobre todo niños o animales.
- 4) No utilice la máquina si el usuario estuviera cansado o se encontrara mal, o hubiese tomado fármacos, drogas, alcohol o sustancias nocivas para sus capacidades de reflejos y atención.
- 5) Recuerde que el operador o el usuario es el responsable por los accidentes y daños no previstos que pudieran ocasionarse a personas o a sus posesiones. El usuario es responsable de la evaluación de los riesgos potenciales del terreno sobre el cual debe trabajar, así como de tomar todas las precauciones necesarias para garantizar su seguridad y la de terceros, especialmente en pendientes, terrenos accidentados, resbaladizos o inestables.
- 6) Si se quisiera ceder o prestar la máquina a otras personas, asegúrese de que el usuario haya observado las instrucciones de uso contenidas en el presente manual.
- 7) Antes de afrontar por primera vez un trabajo de siegas, es conveniente adquirir la necesaria familiaridad con la máquina y las técnicas de corte más oportunas colocando correctamente los arneses, empuñar firmemente la máquina y efectuar los movimientos que requiere el trabajo.

B) OPERACIONES PRELIMINARES

- 1) Durante el trabajo, es necesario llevar ropa idónea que no constituya molestias al usuario
 - Lleve ropa de protección adherente, guantes

antivibraciones, gafas de protección, máscaras antipolvo, auriculares de protección del oído y zapatos anticorte con suela antideslizante.

- No lleve bufandas, camisas, collares o accesorios que puedan engancharse en la máquina.

- Recoja el pelo largo adecuadamente.

2) Inspeccionar a fondo toda la zona de trabajo y eliminar todo lo que pueda lanzar la máquina o dañar el dispositivo de corte (piedras, ramas, alambres, huesos, etc.).

3) Antes del uso, proceda con un control general de la máquina y especialmente:

- La palanca acelerador y la palanca de seguridad deberán tener un movimiento libre, no forzado y al soltar la palanca deberán volver automática y rápidamente a la posición neutra;
- La palanca acelerador deberá permanecer bloqueada si no se presiona la palanca de seguridad;

- El interruptor de parada motor deberá desplazarse fácilmente de una posición a la otra;

- Los cables eléctricos y especialmente el cable de la bujía deberán ser íntegros para evitar la generación de chispas y el capuchón deberá estar montado correctamente en la bujía;

- Las empuñaduras y protecciones de la máquina deberán estar limpias y secas y firmemente fijadas en la máquina;

- Comprobar el funcionamiento correcto de las empuñaduras y del punto de conexión del arnés, y el buen equilibrado de la máquina.

- Asegúrese que las protecciones sean adecuadas para la herramienta de corte utilizada y estén montadas correctamente;

- el dispositivo de corte no debe estar dañado. Controlar que el dispositivo de corte no esté desgastado o dañado. Sustituir el dispositivo de corte dañado o desgastado, para mantener el balanceo. Las eventuales reparaciones deben realizarse en un centro especializado.

4) ATENCIÓN: ¡PELIGRO! La gasolina es altamente inflamable.

- Conserve el carburante en contenedores especiales homologados para dicho uso;

- Cargar el combustible utilizando un embudo y sólo al aire libre y no fume durante esta operación ni al manipular el combustible;

- Abra lentamente el tapón del depósito dejando salir gradualmente la presión interna;

- Llene antes de poner en marcha el motor; no añada carburante ni quite el tapón del depósito cuando el motor esté funcionando o esté caliente;

- Si saliera gasolina no encienda el motor, aleje la máquina del área en la que se ha vertido el carburante y evite provocar un incendio, espere que el carburante se haya evaporado y que

los vapores de gasolina se hayan disueltos;

- Colocar siempre el tapón del tanque y del depósito de gasolina y apretarlos bien;

- Limpie inmediatamente cada resto de gasolina derramada en la máquina o sobre el terreno;

- No ponga en funcionamiento la máquina en un lugar donde se haya efectuado dicha operación; el arranque del motor debe efectuarse a una distancia de al menos 3 metros del lugar donde se ha efectuado el llenado del carburante;

- Evite el contacto del carburante con la ropa y, en tal caso, cambie la ropa antes de poner en marcha el motor.

5) Cambie los silenciadores defectuosos o dañados.

C) DURANTE EL USO

1) No accionar el motor en ambientes cerrados donde puedan acumularse humos peligrosos de monóxido de carbono.

2) Trabajar sólo con luz diurna o con una buena luz artificial y en condiciones de buena visibilidad. Mantener a las personas, niños y animales lejos de la zona de trabajo.

3) Durante el uso, asuma una posición fija y estable y ser prudentes.

4) Evite siempre trabajar con el suelo mojado o resbaladizo o sobre terrenos demasiado accidentales o abruptos que no garanticen la estabilidad del operador durante el trabajo.

5) Verificar siempre el punto de apoyo del usuario sobre los terrenos inclinados.

6) No se debe correr nunca, se debe caminar.

7) Prestar especial atención a las irregularidades del terreno y a la presencia de posibles obstáculos.

8) Trabajar en sentido transversal de la pendiente y nunca en sentido de subida/bajada, prestando mucha atención a los cambios de dirección, manteniéndose siempre aguas abajo del dispositivo de corte.

9) La máquina no debe ser utilizada por personas que no sean capaces de sujetarla firmemente con dos manos y/o permanecer establemente en equilibrio sobre las piernas durante el trabajo.

10) La máquina no debe ser utilizada por más de una persona.

11) Durante el trabajo, la máquina debe sujetarse siempre con dos manos, teniendo la unidad motriz en el lado derecho del cuerpo y el grupo de corte por debajo de la línea de la cintura.

12) Cuando se utiliza la máquina cerca de la carretera, prestar atención al tráfico.

13) No utilice nunca la máquina con protecciones dañadas o ausentes.

- 14) Mantenga siempre las manos y pies lejos del dispositivo de corte, tanto durante el arranque como durante el uso de la máquina.
- 15) Prestar atención contra lesiones que derivan de cualquier dispositivo predispuesto para el corte de la longitud del hilo. Después de haber soltado nuevo hilo, vuelva a poner la máquina en posición de trabajo antes de poner en marcha el motor.
- 16) Preste atención a las posibles proyecciones de material causado por el dispositivo de corte.
- 17) Atención: el elemento de corte sigue girando incluso después de haber apagado el motor
- 18) Ponga en marcha el motor con la máquina bloqueada firmemente:
- Verificar que otras personas se encuentren a al menos 15 metros del radio de acción de la máquina o al menos 30 metros para las siegas más gravosas;
 - No dirija el silenciador ni los gases de descarga hacia materiales inflamables.
- 19) No modifique las regulaciones del motor y no deje que alcance un régimen de revoluciones excesivo.
- 20) No someta la máquina a esfuerzos excesivos y no use una máquina pequeña para efectuar trabajos pesados; el uso de una máquina adecuada reduce los riesgos y mejora la calidad del trabajo.
- 21) Controle que el régimen de mínimo de la máquina sea tal que no permita el movimiento del dispositivo de corte y que, después de una aceleración, el motor vuelva rápidamente al mínimo.
- 22) Enganchar siempre la máquina al arnés durante el trabajo.
- 23) Parar el motor:
- Cada vez que se deje la máquina sin vigilancia;
 - Antes de cargar combustible;
 - Durante los desplazamientos entre las zonas de trabajo.
- 24) Parar el motor y quitar el cable de la bujía:
- Antes de controlar, limpiar o trabajar con la máquina;
 - Después de haber aspirado un cuerpo extraño. Verifique los posibles daños y efectúe las reparaciones necesarias antes de usar nuevamente la máquina;
 - Si la máquina empieza a vibrar de forma anómala (buscar las causas de las vibraciones inmediatamente y proveer a los controles necesarios en un Centro Especializado);
 - Cuando la máquina no se utiliza.
- 25) Evite usar la máquina en ambientes y horarios que pueden ser de disturbo
- 26) Para evitar el riesgo de incendio, no deje la máquina con el motor caliente entre las hojas, la hierba seca u otro material inflamable.
- 27) Nunca ensamble elementos de corte metá-

licos. Con esta máquina, se prohíbe el uso de cuchillas metálicas o rígidas de cualquier tipo.

28) **ATENCIÓN** – En el caso de roturas o accidentes durante el trabajo, parar inmediatamente el motor, alejar la máquina para no provocar otros daños; en el caso de accidentes con lesiones personales o a terceros, activar inmediatamente los procedimientos de primeros auxilios más adecuados para la situación e ir a un Centro de salud para recibir atención. Retirar cuidadosamente los residuos que podrían causar daños o lesiones a personas o animales si no se les advirtiera.

29) **ATENCIÓN** – El nivel de ruido y de vibraciones indicado en estas instrucciones, son valores máximos de uso de la máquina. El uso de un elemento de corte desajustado, la ausencia de mantenimiento influyen de manera significativa en las emisiones sonoras y en las vibraciones. Como consecuencia es necesario adoptar medidas preventivas apropiadas para eliminar posibles daños debidos a un ruido elevado y a los esfuerzos por vibraciones; llevar a cabo el mantenimiento de la máquina, usar auriculares anti-ruido, realizar pausas durante el trabajo.

30) La exposición prolongada a las vibraciones puede causar lesiones y disturbios neurovasculares (conocido también como “fenómeno de Raynaud” o “mano blanca”) especialmente a quién sufre de disturbios circulatorios. Los síntomas pueden afectar a las manos, las muñecas y los dedos y se manifiestan con pérdida de sensibilidad, torpor, prurito, dolor, decoloración o cambios estructurales de la piel. Estos efectos pueden aumentar por las bajas temperaturas ambientales y/o por un uso excesivo de las empuñaduras. Cuando sienta los síntomas es necesario reducir los tiempos de uso de la máquina y consultar a un médico.

D) MANTENIMIENTO Y ALMACENAMIENTO

1) ¡**ATENCIÓN!** – Desconectar el capuchón de la bujía y leer las relativas instrucciones antes de efectuar cualquier operación de limpieza o mantenimiento. Llevar ropa adecuada y guantes de trabajo en todas las situaciones de riesgo para las manos.

2) ¡**ATENCIÓN!** – No utilice jamás la máquina con piezas desgastadas o dañadas. Las piezas averiadas o deterioradas deben ser sustituidas y jamás reparadas. Utilizar exclusivamente repuestos originales: el uso de recambios no originales y/o no montados correctamente pone en peligro la seguridad de la máquina, puede causar accidentes o lesiones personales y exime al Fabricante de toda obligación y responsabilidad.

3) Todas las intervenciones de mantenimien-

to y regulación no descritas en este manual deben efectuarse en su Distribuidor o en un centro especializado, que dispone de conocimientos y herramientas necesarias para que el trabajo se efectúe correctamente, manteniendo el grado de seguridad original de la máquina. Operaciones efectuadas en estructuras inadecuadas o por personas no calificadas conllevan el vencimiento de toda forma de Garantía y de toda obligación o responsabilidad del Fabricante.

4) Después de cada uso, extraer el cable de la bujía y controle eventuales daños.

5) Mantener bien apretados tuercas y tornillos para garantizar que la máquina esté siempre en condiciones seguras de funcionamiento. Un mantenimiento regular es esencial para la seguridad y para conservar el nivel de las prestaciones.

6) Controlar regularmente que los tornillos del dispositivo de corte estén apretados correctamente.

7) Usar guantes de trabajo y aplicar la protección del Dispositivo de corte para trabajar con el Dispositivo, para desmontarlo o volver a montarlo.

8) Durante las operaciones de regulación de la máquina, prestar mucha atención para evitar que queden atrapados los dedos entre el dispositivo de corte y las partes fijas de la máquina.

9) No tocar el dispositivo de corte hasta que no se desconecte el cable de la bujía y hasta que el dispositivo de corte no esté parado completamente. Durante las intervenciones en el dispositivo de corte, prestar atención a que el dispositivo de corte pueda moverse, también si el cable de la bujía está desconectado.

10) Controlar frecuentemente la protección para verificar su desgaste o deterioro. Sustituirla si está dañada.

11) Sustituir los adhesivos que indican instrucciones y mensajes de advertencia, si estuvieran dañados.

12) Guardar la máquina en un lugar inaccesible a los niños.

13) No coloque la máquina con gasolina en el depósito en un local donde los vapores de gasolina pudieran alcanzar una llama, una chispa o una fuerte fuente de calor.

14) Deje enfriar el motor antes de almacenar la máquina en cualquier ambiente.

15) Para reducir el riesgo de incendio, limpie la máquina y especialmente el motor de residuos de hierba, hojas o grasa excesiva; no deje contenedores con los materiales del corte en el interior de un local.

16) Si hay que vaciar el depósito de la gasolina, efectúe esta operación al aire libre y con el motor frío.

17) Antes de guardar la máquina, asegúrese de haber extraído llaves o herramientas usadas para el mantenimiento.

E) RIESGOS RESIDUALES

No obstante se respeten las prescripciones de seguridad, aún pueden existir ciertos riesgos residuales que no pueden excluirse. Por el tipo y construcción de la máquina, los potenciales previsible peligros pueden ser:

- Lesiones en los dedos o en las manos si intervinen en la rotación del dispositivo de corte.
- Lesiones en los pies si son golpeados por el dispositivo de corte
- Lesiones en los ojos si no se usan gafas protectoras (proyección de piedras y tierra).
- Lesión del oído, si no se usa ninguna protección acústica

F) TRANSPORTE Y DESPLAZAMIENTO

1) Cada vez que desee maniobrar o transportar la máquina, será necesario:

- Apagar el motor, esperar la parada del dispositivo de corte y desconectar el capuchón de la bujía;
- Aplicar la protección del dispositivo de corte;
- Agarrar la máquina por las empuñaduras y orientar el dispositivo de corte en la dirección contraria al sentido de la marcha.

2) Cuando se transporte la máquina en un vehículo, es necesario colocarla de manera que no constituya un peligro para nadie y bloquearla firmemente para evitar el volcado con posible daño y salida de carburante.

G) TUTELA DEL MEDIO AMBIENTE

1) La protección del ambiente debe ser un aspecto relevante y prioritario en el uso de la máquina, a beneficio de la convivencia civil y del ambiente en el que vivimos. Evitar ser un elemento de disturbio para los vecinos.

2) Siga escrupulosamente las normas locales para la eliminación de embalajes, aceites, gasolina, filtros, partes deterioradas o cualquier elemento de fuerte impacto ambiental; estos residuos deben separarse y entregarse a los especiales centros de recogida que proveerán al reciclaje de los materiales.

3) Respetar escrupulosamente las normas locales sobre la eliminación de los materiales después del corte.

4) En el momento de la puesta fuera de servicio, no abandone la máquina en el ambiente, debe entregarla a un centro de recogida, según las normas locales vigentes.

NORMAS DE USO

NOTA - Las figuras citadas en el texto se encuentran en las siguientes páginas iii de este manual.

1. MONTAJE DE LA MÁQUINA

IMPORTANTE La máquina está suministrada con algunos componentes desmontados y con el depósito de la mezcla vacío.

⚠ ¡ATENCIÓN! Llevar siempre robustos guantes de trabajo cuando maneje los dispositivos de corte. Prestar la máxima atención en el montaje de los componentes para no poner en peligro la seguridad y la eficiencia de la máquina; en caso de dudas contacte a su Distribuidor.

⚠ ¡ATENCIÓN! El desembalaje y el cumplimiento del montaje deben ser efectuados sobre una superficie plana y sólida, con espacio suficiente para el desplazamiento de la máquina y de los embalajes, sirviéndose siempre de herramientas apropiadas.

La eliminación de los embalajes debe efectuarse según las disposiciones locales vigentes.

1.1 TERMINACIÓN DE LA MÁQUINA (Fig. 1)

- Posicionar la parte superior (1) de la empuñadura y aplicar el capuchón inferior (2) por medio de los tornillos (3), prestando atención a mantener en posición las dos semicarcasas antivibratorias (4)
- Antes de apretar los tornillos (3) orientar correctamente la empuñadura con respecto al tubo de transmisión.
- Apretar a fondo los tornillos (3).

1.2 MONTAJE DE LA PROTECCIÓN (Fig. 2)

- Extraer el tapón de protección (1) del terminal de la parte inferior de la varilla (2).
- Fijar la protección (3) al soporte (4) mediante los tornillos (5) suministrados.

1.3 MONTAJE Y DESMONTAJE DEL CABEZAL PORTA HILO (Fig. 3)

a) Montaje

- Con una llave adecuada, bloquear la rotación del eje (1).
- Montar el cabezal porta hilo (2) atornillándolo en sentido horario.

b) Desmontaje

- Con una llave adecuada, bloquear la rotación del eje (1).
- Extraer el cabezal porta hilo (2) desatornillándolo en sentido antihorario.

1.4 MONTAJE DE LA VARILLA (Fig. 4)

- Extraer la patilla de parada (1) y empujar la parte inferior de la varilla (2) hasta advertir el disparo de la patilla de parada (1) en el orificio (3) de la varilla. La introducción puede facilitarse girando ligeramente la parte inferior (2) en los dos sentidos; la introducción completa se advierte por la patilla (1) que debe entrar completamente.
- Con la operación completada, apretar a fondo la manija (4).

2. PREPARACIÓN AL TRABAJO

2.1 INSPECCIÓN DE LA MÁQUINA

Antes de empezar el trabajo es necesario:

- controlar que no haya tornillos aflojados en la máquina y en el dispositivo de corte;
- controlar que el dispositivo de corte no esté dañado;
- controlar que el filtro del aire esté limpio;
- controlar que las protecciones estén bien fijadas y eficientes;;
- controlar la fijación de las empuñaduras.

2.2 PREPARACIÓN DE LA MEZCLA

Esta máquina está dotada de un motor de dos tiempos que requiere una mezcla compuesta por gasolina y aceite lubricante.

IMPORTANTE El uso solo de gasolina daña el motor y conlleva el vencimiento de la garantía.

IMPORTANTE Use solo carburantes y lubricantes de calidad para mantener las prestaciones y garantizar la duración de los órganos mecánicos.

2.2.1 Características de la gasolina

Use sólo gasolina sin plomo (gasolina verde) con número de octanos no inferior a 90 N.O.

IMPORTANTE La gasolina verde tiende a crear depósitos en el contenedor si se conserva durante más de 2 meses. ¡Utilice siempre gasolina fresca!

2.2.2 Características del aceite

Emplee solo aceite sintético de óptima calidad, específico para motores de dos tiempos. En su Distribuidor están disponibles aceites especialmente estudiados para este tipo de motor, capaz de garantizar una elevada protección.

El uso de estos aceites permite la composición de una mezcla al 2,5%, constituida por 1 parte de aceite cada 40 partes de gasolina.

2.2.3 Preparación y conservación de la mezcla

⚠ ¡PELIGRO! *¡La gasolina y la mezcla son inflamables!*

- *Conserve la gasolina y la mezcla en recipientes homologados para carburantes, en lugares seguros, lejos de fuentes de calor o llamas libres.*
- *No deje los contenedores al alcance de los niños.*
- *No fume durante la preparación de la mezcla y evite inhalar vapores de gasolina.*

Para la preparación de la mezcla:

- Introduzca en un bidón homologado aproximadamente mitad de la cantidad de gasolina.
- Añada todo el aceite, según la tabla.
- Introduzca el resto de la gasolina.
- Cierre el tapón y agite energicamente.

IMPORTANTE *La mezcla está sujeta al envejecimiento. No prepare cantidades excesivas de mezcla para evitar que se formen depósitos.*

IMPORTANTE *Tenga bien separados e identificados los contenedores de la mezcla y de la gasolina para evitar confundirlos en el momento del uso.*

IMPORTANTE *Limpie periódicamente los contenedores de la gasolina y de la mezcla para eliminar posibles depósitos.*

2.3 LLENADO DEL CARBURANTE

⚠ ¡PELIGRO! *No fume durante el llenado y evite inhalar vapores de gasolina.*

⚠ ¡ATENCIÓN! *Abra el tapón del tanque con cuidado porque podría haberse formado presión en el interior.*

Antes de efectuar el llenado:

- Agitar energicamente el tanque de la mezcla.
- Coloque la máquina sobre una superficie plana, en posición estable, con el tapón del depósito hacia arriba.

- Limpie el tapón del depósito y la zona cercana para evitar que entre suciedad durante el llenado.
- Abra con cuidado el tapón del depósito para descargar gradualmente la presión. Efectuar el llenado mediante un embudo, evitando llenar el depósito hasta el borde.

⚠ ¡ATENCIÓN! *Cierre siempre el tapón del depósito, apretándolo a fondo.*

⚠ ¡ATENCIÓN! *Limpie en seguida cada resto de mezcla posiblemente vertida en la máquina o en el terreno y no ponga en marcha el motor hasta que los vapores de gasolina no estén disueltos.*

3. USO DE LA MÁQUINA

3.1 ARRANQUE DE LA MÁQUINA

⚠ ¡ATENCIÓN! *El arranque de la máquina debe efectuarse a una distancia de al menos 3 metros del lugar donde se ha efectuado el llenado del carburante.*

Antes de poner en marcha el motor:

- Colocar la máquina en posición estable sobre el terreno.

3.1.1 Arranque en frío

⚠ ¡ATENCIÓN! *Por arranque en “frío” se entiende la puesta en marcha efectuada después de al menos 5 minutos de la parada del motor o después de un llenado de carburante.*

Para arrancar la máquina(Fig. 5):

1. Lleve el interruptor (1) a la posición «I».
2. Accionar el cebador, girando la palanca(4) en posición «B».
3. Presione el pulsador del dispositivo de cebado(primer) (5) durante 3-4 veces para facilitar la activación del carburador.
4. Presionar la palanca de seguridad (3), accionar la palanca de mando del acelerador (2) y mantenerla en posición por medio del pulsador del parcializador (7); luego soltar la palanca de seguridad (3).
5. Sujete firmemente la máquina sobre el terreno con una mano en la unidad motriz, para no perder el control durante la puesta en marcha (Fig. 6).

IMPORTANTE *Para evitar deformaciones, el tubo de transmisión no debe usarse como apoyo para la mano o para la rodilla durante el arranque.*

6. Tirar lentamente de la manija de arranque

unos 10 – 15 cm, hasta que advierta una cierta resistencia, tire más veces con decisión hasta advertir el arranque.

IMPORTANTE Para evitar roturas, no tire de toda la longitud del cable, no lo roce a lo largo del borde del orificio guía del cable y suelte gradualmente la manija, evitando que vuelva a entrar de manera incontrolada.

7. Tire de nuevo de la manija de arranque, hasta que se encienda el motor regularmente.

⚠ ¡ATENCIÓN! La puesta en marcha de la máquina con el cebador activado provoca el movimiento del dispositivo de corte, que se para solo desactivando el cebador.

8. Cuando arranque el motor, extraiga el cebador girando la palanca (2) en posición «ON».
9. Desactivar el parcializador (7 - si estuviera previsto) accionando el acelerador brevemente (2), para llevar el motor al mínimo.
10. Deje girar el motor al mínimo durante al menos 1 minuto antes de utilizar la máquina.

IMPORTANTE Si la manija del cable de arranque se acciona repetidamente con el cebador introducido, el motor puede inundarse y dificultaría la puesta en marcha.

En caso de inundación del motor, desmonte la bujía y tire suavemente de la manija del cable de arranque para eliminar el exceso de carburante; a continuación seque los electrodos de la bujía y vuelva a montarla en el motor.

3.1.2 Arranque en caliente

Para la puesta en marcha en caliente (inmediatamente después de la parada del motor), seguir los puntos 1 - 5 - 6 -7 del procedimiento anterior.

3.2 REGULACIÓN DE LA VELOCIDAD DEL DISPOSITIVO DE CORTE (Fig. 5)

La velocidad del dispositivo de corte está regulada por el mando del acelerador (2), colocado en la empuñadura posterior (6).

El accionamiento del acelerador es posible solo si se presiona contemporáneamente la palanca de bloqueo (3).

El movimiento lo transmite el motor al eje de transmisión mediante una fricción de masas centrifugas que impide el movimiento del eje cuando el motor está en el mínimo.

⚠ ¡ATENCIÓN! El dispositivo de corte no debe moverse con el motor en el mínimo. Si el dispositivo de corte se mueve con el motor al mínimo, es necesario contactar a su Vendedor para la correcta regulación del motor.

La correcta velocidad de trabajo se obtiene con la palanca del acelerador (2) a fondo de carrera.

IMPORTANTE Durante las primeras 6-8 horas de ejercicio de la máquina, evitar usar el motor al máximo de las revoluciones.

3.3 PARADA DE LA MÁQUINA (Fig. 5)

Para pararla máquina:

- Soltar el mando del acelerador(2) y dejar que el motor gire al mínimo durante algún segundo.
- Llevar el interruptor(1) a la posición «O».

⚠ ¡ATENCIÓN! Después de haber llevado el acelerador al mínimo, son necesarios algunos segundos antes de que el dispositivo de corte se pare.

4. MODALIDADES OPERATIVAS Y TÉCNICAS DE TRABAJO

Por el respeto de los demás y del ambiente:

- Evite ser un elemento de disturbio.
- Efectúe escrupulosamente las normas locales para la eliminación de los materiales después del corte.
- Siga escrupulosamente las normas locales para la eliminación de aceites, gasolina, partes deterioradas o cualquier elemento de fuerte impacto ambiental.

⚠ ¡ATENCIÓN! Lleve ropa adecuada durante el trabajo. Su Distribuidor puede suministrarle informaciones sobre los materiales de seguridad más apropiados para garantizar la seguridad en el trabajo.

4.1 MODALIDAD DE USO DE LA MÁQUINA

⚠ ¡ATENCIÓN! Durante el trabajo, la máquina debe sujetarse siempre con dos manos, teniendo la unidad motriz en el lado derecho del cuerpo y el grupo de corte por debajo de la línea de la cintura.

Antes de afrontar por primera vez un trabajo de siegas, es conveniente adquirir la necesaria familiaridad con la máquina y las técnicas de corte

más oportunas colocando correctamente los arneses, empuñar firmemente la máquina y efectuar los movimientos que requiere el trabajo.

El cabezal porta hilo puede eliminar hierba alta y vegetación no leñosa en cercas, muros, cimientos, aceras, alrededor de árboles etc. o para limpiar completamente una particular zona de jardín.

⚠ ¡ATENCIÓN! *Con esta máquina, se prohíbe el uso de cuchillas metálicas o rígidas de cualquier tipo.*

⚠ ¡ATENCIÓN! *Utilizar SOLO hilos de nylon. El empleo de hilos metálicos, hilos metálicos plastificados y/o no apropiados para el cabezal, puede causar serias heridas o lesiones.*

Durante el uso, es oportuno parar el motor y extraer periódicamente la hierba que envuelve la máquina, para evitar el sobrecalentamiento del tubo de transmisión, debido a la hierba atrapada debajo de la protección.

Extraer la hierba atrapada con un destornillador, para permitir que la varilla se enfríe correctamente.

⚠ ¡ATENCIÓN! *No utilice la máquina para raspar, inclinando el cabezal porta hilo. La potencia del motor puede astillar objetos y pequeñas piedras hasta de 15 metros o más, causando daños o provocando lesiones a personas.*

a) Corte en movimiento (Siega) (Fig. 7)

Proceder con una andadura regular, con un movimiento de arco igual a la siega tradicional, sin inclinar el cabezal porta hilo durante la operación.

Probar desde el principio a cortar a la justa altura en una pequeña zona, para después obtener una altura de corte uniforme manteniendo el cabezal porta hilo a una distancia constante con respecto a la del terreno.

Para los cortes gravosos, puede ser útil inclinar unos 30° a la izquierda el cabezal porta hilo.

⚠ ¡ATENCIÓN! *No trabaje de esta manera si hay posibilidad de provocar el lanzamiento de objetos que puedan herir a personas, animales o causar daños.*

b) Corte de precisión (Recorte)

Mantener la máquina ligeramente inclinada de manera que la parte inferior del cabezal porta hi-

lo no toque el terreno y la línea se encuentre en el punto deseado, teniendo siempre el dispositivo de corte lejos del operador.

c) Corte en cercas / cimientos (Fig. 8)

Acercar lentamente el cabezal porta hilo a cercas, piquetes de plantación, rocas, muros etc., sin golpear con fuerza.

Si el hilo choca con un obstáculo consistente puede romperse o consumarse, si permanece atrapado en una cerca puede romperse bruscamente.

En todo caso, el corte alrededor de la acera, cimiento, muros etc. puede causar un desgaste del hilo superior al normal.

d) Corte alrededor de los árboles (Fig. 9)

Caminar alrededor del árbol de izquierda a derecha, acercándose lentamente a los troncos de manera que no choque e hilo contra el árbol y manteniendo el cabezal porta hilo ligeramente inclinado hacia delante.

No olvide que el hilo de nylon puede tronchar o dañar los pequeños arbustos y que el choque del hilo de nylon contra el tronco de arbustos o árboles con corteza blanda puede dañar gravemente la planta.

e) Regulación de la longitud del hilo durante el trabajo (Fig. 10)

Esta máquina está equipada con un cabezal "Tap & Go".

Para soltar nuevo hilo, batir el cabezal porta hilo contra el terreno con el motor a la máxima velocidad, el hilo se suelta automáticamente y el cuchillo corta la longitud en exceso.

4.2 FINAL DEL TRABAJO

Con el trabajo acabado:

– Pare la máquina como se ha indicado anteriormente (Véase 3.3).

5. MANUTENCIÓN ORDINARIA

Un correcto mantenimiento es fundamental para conservar a lo largo del tiempo la eficiencia y la seguridad de empleo originales de la máquina.

⚠ ¡ATENCIÓN! *Durante las operaciones de mantenimiento:*

- *Extraer el capuchón de la bujía.*
- *Esperar a que el motor se haya enfriado adecuadamente.*
- *No elimine en el ambiente aceites, gasolina u otro material contaminante.*

5.1 CONSERVACIÓN

Al final de cada sesión de trabajo, limpiar cuidadosamente la máquina de polvo y residuos, asegurarse de que no haya partes dañadas, sustituir las partes defectuosas. La máquina deberá conservarse en un lugar seco, protegida de la intemperie, con la protección montada correctamente.

5.2 LIMPIEZA DEL MOTOR Y DEL SILENCIADOR

Para reducir el riesgo de incendio, limpie frecuentemente las aletas del cilindro con aire comprimido y libere la zona del silenciador de serrín, ramas, hojas y otros residuos.

5.3 GRUPO ARRANQUE

Para evitar el sobrecalentamiento y averías en el motor, las rejillas de aspiración del aire de enfriamiento deben mantenerse siempre limpias y libres de serrín y residuos.

Si se encontraran señales de desgaste del cable de arranque, contactar con su Distribuidor para la sustitución.

5.4 FIJACIONES

Controlar periódicamente la fijación de todos los tornillos y de las tuercas y que las empuñaduras estén fijadas firmemente.

5.5 LIMPIEZA DEL FILTRO DE AIRE (Fig. 11)

IMPORTANTE La limpieza del filtro de aire es esencial para el buen funcionamiento y la duración de la máquina. No trabaje sin filtro o con un filtro dañado, para no causar daños irreparables al motor.

La limpieza debe efectuarse cada 15 horas de trabajo.

Para limpiar el filtro:

- Desatornille el pomo(3), desmonte la tapa(1) y extraiga el elemento filtrante(2).
- Lave el elemento filtrante(2) con agua y jabón. No use gasolina u otros solventes.
- Deje secar el filtro al aire.
- Volver a montar el elemento filtrante(2) y la tapa(1) apretando nuevamente el tirador(3).

5.6 CONTROL DE LA BUJÍA (Fig. 12)

Periódicamente, desmonte y limpie la bujía extrayendo eventuales depósitos con un cepillo

metálico.

Controle y regule la distancia correcta entre los electrodos.

Vuelva a montar la bujía apretándola a fondo con la llave suministrada.

La bujía deberá sustituirse con otra de características semejantes en el caso de electrodos quemados o aislante deteriorado, y cada 100 horas de funcionamiento.

5.7 SUSTITUCIÓN DEL HILO DEL CABEZAL (Fig. 13)

- Seguir la secuencia indicada en la figura.

5.8 AFILADO DEL CUCHILLO CORTAHILO (Fig.14)

- Extraer el cuchillo cortahilo(1)de la protección(2), aflojando los tornillos(3).
- Fijar el cuchillo cortahilo en una garra y proceder al afilado utilizando una lima plana presstando atención a mantener el ángulo de corte original.
- Volver a montar el cuchillos en la protección.

5.9 INACTIVIDAD PROLONGADA

IMPORTANTE Si se prevé in periodo de inactividad de la máquina superior a 2-3 meses es necesario llevar a cabo algunas medidas para evitar dificultades en la continuidad del trabajo o daños permanentes en el motor.

Antes de guardar la máquina:

- Vacíe el depósito del carburante.
- Ponga en marcha el motor y manténgalo en marcha al mínimo hasta que se pare, de manera que se consuma todo el carburante que se ha quedado en el carburador.
- Deje enfriar el motor antes de guardar la máquina.

Cuando vuelva a poner en funcionamiento la máquina, predisponga la máquina como se indica en el capítulo “2. Preparación para el trabajo”.

6. MANUTENCIÓN EXTRAORDINARIA

Estas intervenciones deben ser realizadas exclusivamente por su Vendedor.

Operaciones efectuadas en estructuras inadecuadas o por personas no cualificadas conllevarán el vencimiento de toda forma de garantía.

6.1 REGULACIÓN DEL MÍNIMO

⚠ ¡ATENCIÓN! *Si el dispositivo de corte se mueve con el motor al mínimo, es necesario contactar a su Vendedor para la correcta regulación del motor.*

6.2 REGULACIÓN DEL CARBURADOR

El carburador se regula en la fábrica de manera que se obtengan las máximas prestaciones en cada situación de uso, con la mínima emisión de gases nocivos, respetando las normativas vigentes.

En caso de pocas prestaciones, dirigirse a su Distribuidor para un control de la carburación y del motor.

7. DIAGNÓSTICO

Cosa fare se ...	
Origen del problema	Acción correctiva
1. El motor no arranca o no se mantiene en marcha	
Procedimiento de arranque no correcto	Seguir las instrucciones (véase cap. 3)
Bujía sucia o distancia entre los electrodos no correcta	Controle la bujía (véase cap. 5)
Filtro de aire obstruido	Limpiar y/o sustituir el filtro (véase cap. 5)
Problemas de carburación	Contacte a su Distribuidor
2. El motor arranca pero tiene poca potencia	
Filtro de aire obstruido	Limpiar y/o sustituir el filtro (véase cap. 5)
Problemas de carburación	Contacte a su Distribuidor
3. El motor tiene un funcionamiento irregular o no tiene la potencia bajo carga	
Bujía sucia o distancia entre los electrodos no correcta	Controle la bujía (véase cap. 5)
Problemas de carburación	Contacte a su Distribuidor
4. El motor tiene una fumosidad excesiva	
Error composición de la mezcla	Preparar la mezcla según las instrucciones (véase cap. 2)
Problemas de carburación	Contacte a su Distribuidor
5. El dispositivo de corte se mueve con el motor en el mínimo	
Regulación errónea de la carburación	Contacte a su Distribuidor
6. La máquina empieza a vibrar de manera anómala	
Dañada o partes aflojadas	Parar la máquina y quitar el cable de la bujía Verificar eventuales daños Controlar que no haya partes flojas y apretarlas si las hubiera Proveer con los controles, sustituciones o reparaciones en un Centro Especializado

DICHIARAZIONE CE DI CONFORMITÀ (Istruzioni Originali)
(Direttiva Macchine 2006/42/CE, Allegato II, parte A)

1. **La Società:** ST. SpA – Via del Lavoro, 6 – 31033 Castelfranco Veneto (TV) – Italy
2. Dichiaro sotto la propria responsabilità, che la macchina: **Tagliaerba/tagliabordi a motore portatile manualmente , taglio erba**

a) Tipo / Modello Base

T 26 J, T 26 JA

b) Mese / Anno di costruzione

c) Matricola

d) Motore

a scoppio

3. È conforme alle specifiche delle direttive:

- MD: 2006/42/EC
- OND: 2000/14/EC, ANNEX V
- D. Lgs. 262/2002, ANNEX V (Italy)
- EMCD: 2014/30/EU

4. Riferimento alle Norme armonizzate:

EN ISO 11806-1:2011
EN ISO 14982:2009

- g) Livello di potenza sonora misurato
h) Livello di potenza sonora garantito
i) Ampiezza di taglio

106 dB(A)

109 dB(A)

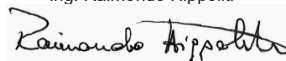
38 cm

m) Persona autorizzata a costituire il Fascicolo Tecnico:

ST. SpA
Via del Lavoro, 6
31033 Castelfranco Veneto (TV) - Italia


n) Castelfranco V.to, 19.06.2017

Vice Presidente Quality & Customer Service
Ing. Raimondo Hippoliti



• Soggetto a modifiche senza preavviso • Подлежи на промени без предупреждение • Moguće su promjene bez najave • Možnost změn bez předešlého upozornění • Ret til ændringer forbeholdes • Kann ohne Vorankündigung geändert werden • Υπόκειται σε αλλαγές χωρίς προειδοποίηση • Subject to modifications without notice • Sujeto a modificaciones sin previo aviso • Võimalikud muudatused ilma ette teatamata • Voidaan tehdä muutoksia ilman ennakkoilmoitusta • Sujet à des modifications sans aucun préavis • Podložno promjenama bez prethodne obavijesti • Előzetes értesítés nélkül módosítható • Objekto pakeitimai be perspėjimo • Var tikt mainīts bez iepriekšēja brīdinājuma • Подлежи на промени без претходно известување • Kan zonder kennisgeving wijzigingen ondergaan • Kan endres uten forvarsel • Poddawany modyfikacjom bez awizowania • Sujeito a alterações sem aviso prévio • Poate fi modificat, fără preaviz • Может быть изменено без преомления • Možnosť zmien bez predošlého upozornenia • Lahko pride do sprememb brez predhodnega obvestila • Podložno izmenama bez upozorenja • Kan utsättas för modifieringar utan att detta meddelas • Önceden haber verilmeksizin değiştirilebilir



.....	
Type:	 LWA dB
..... -s/n -Art.N	
