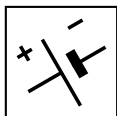
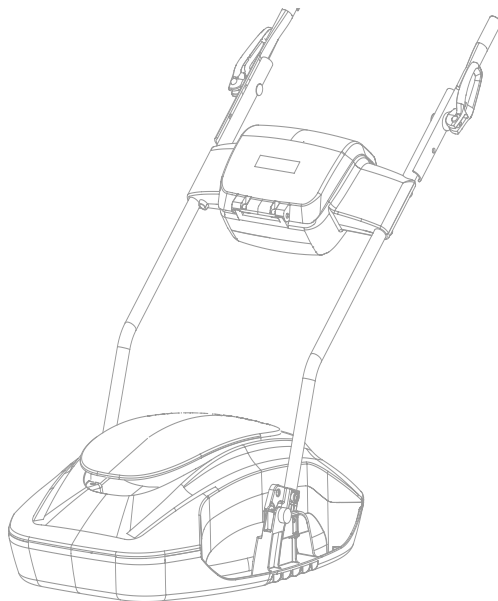


T 300 Li 20 series



IT Tosaerba a batteria con conducente a piedi

MANUALE DI ISTRUZIONI

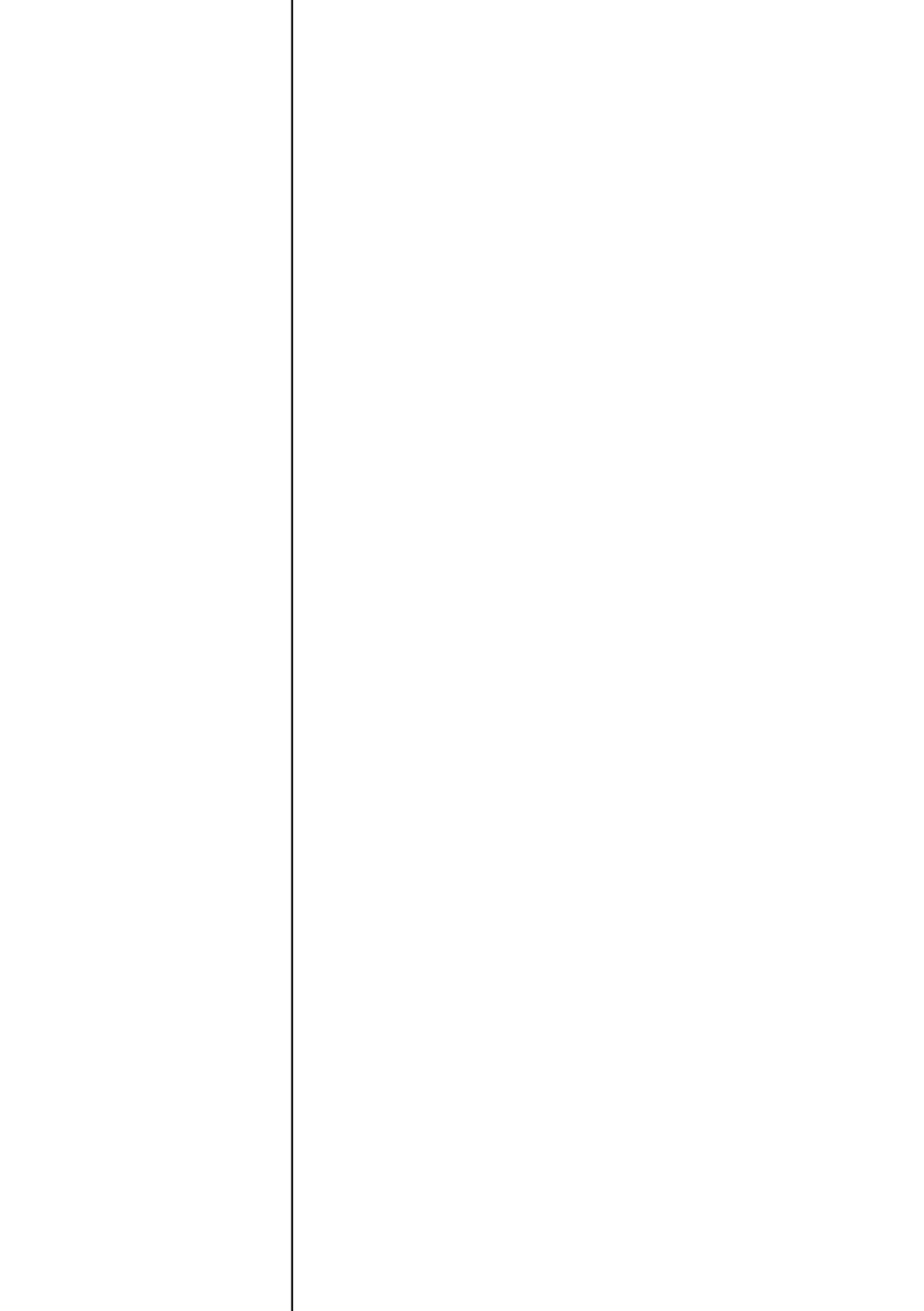
ATTENZIONE: prima di usare la macchina, leggere attentamente il presente libretto.

EN Pedestrian-controlled walk-behind battery powered lawn mower

OPERATOR'S MANUAL

WARNING: read thoroughly the instruction booklet before using the machine.





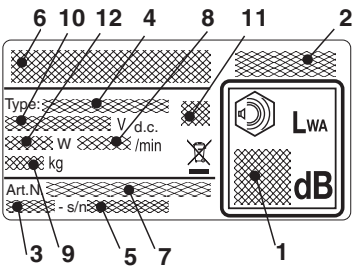
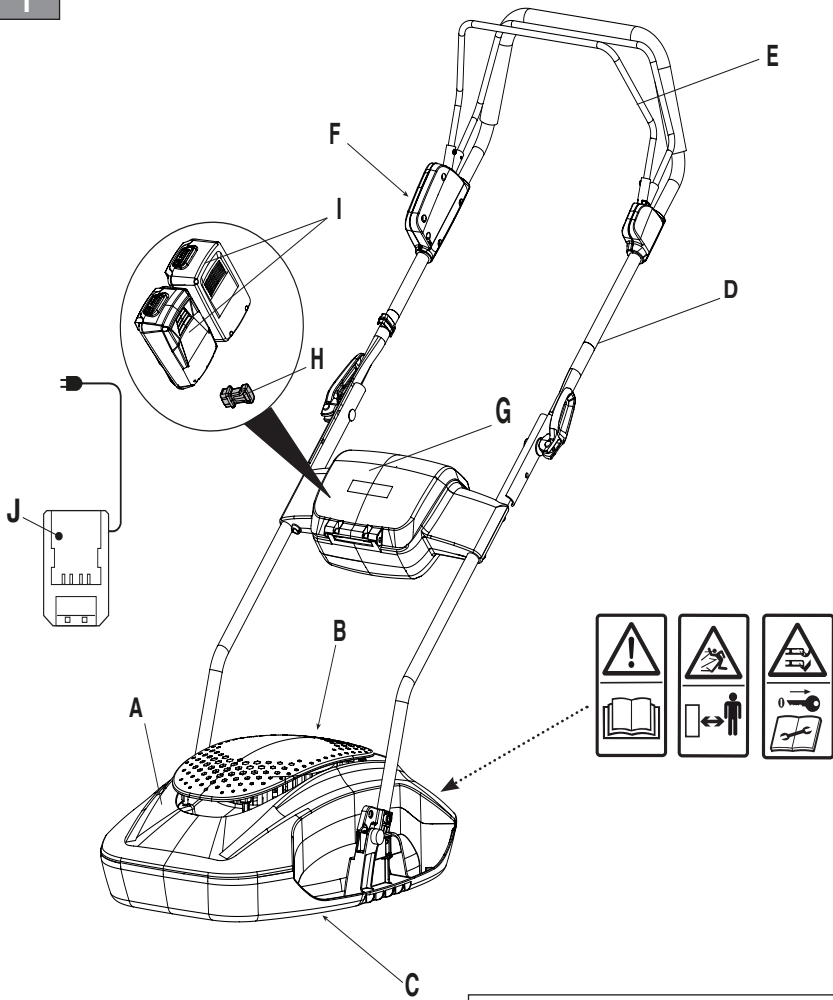
ITALIANO - Istruzioni Originali

IT

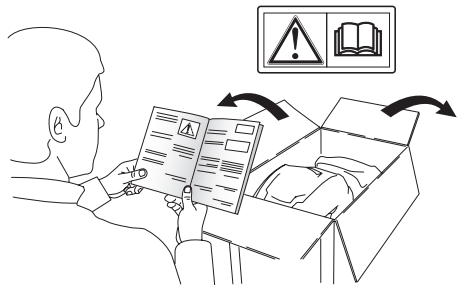
ENGLISH - Translation of the original instruction

EN

1

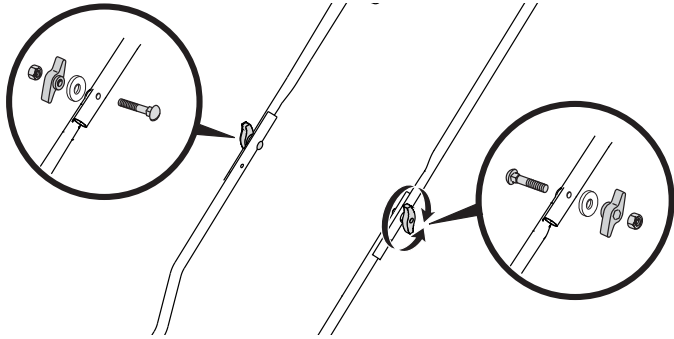


2

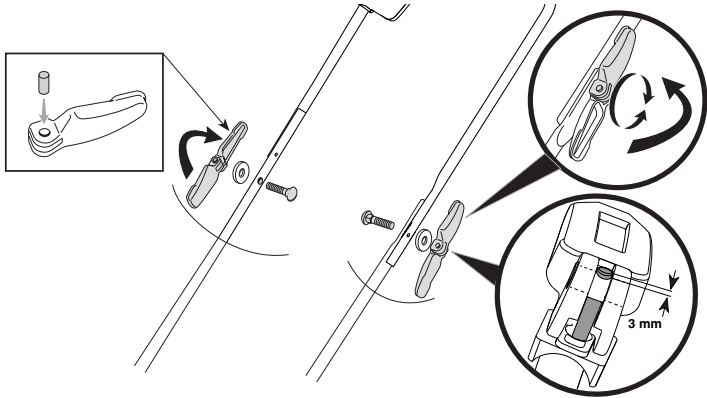


3

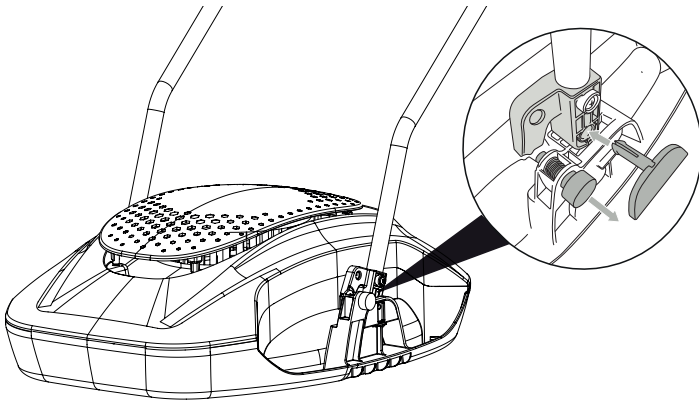
I

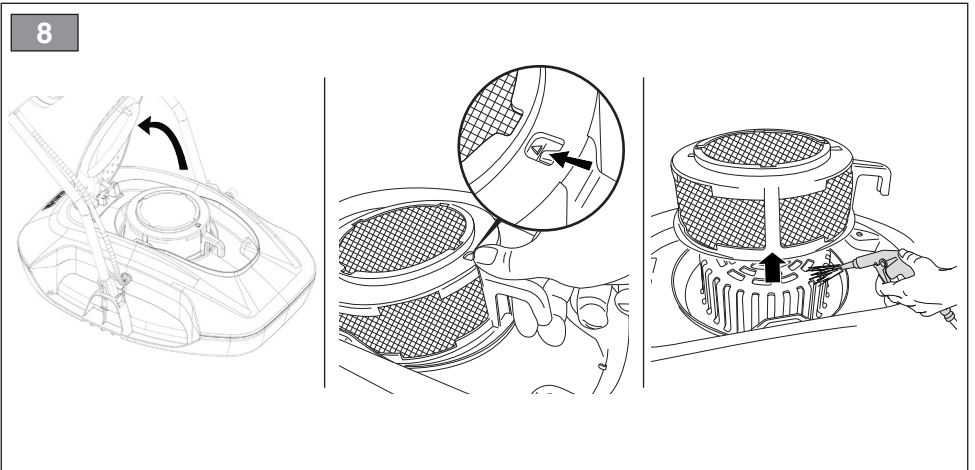
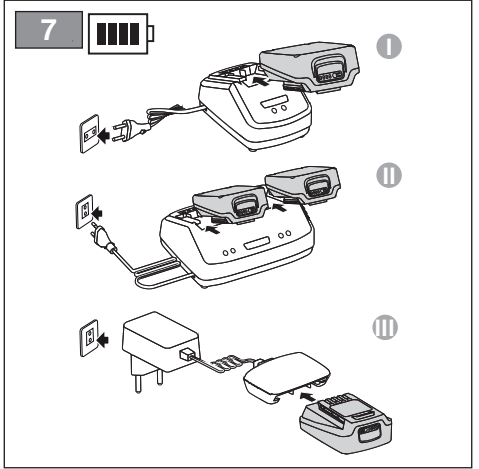
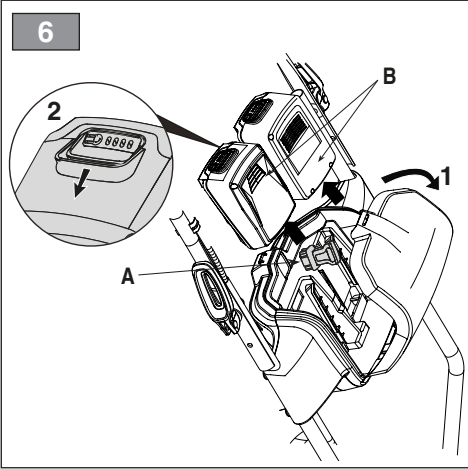
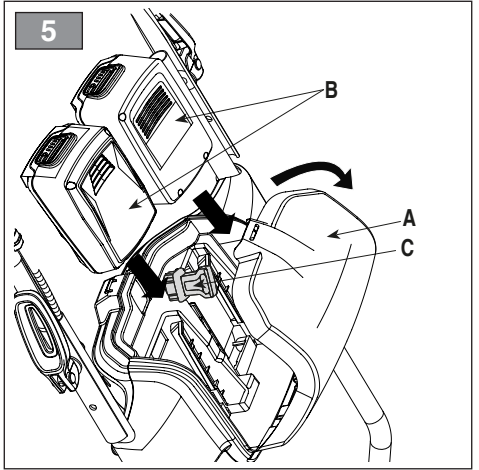
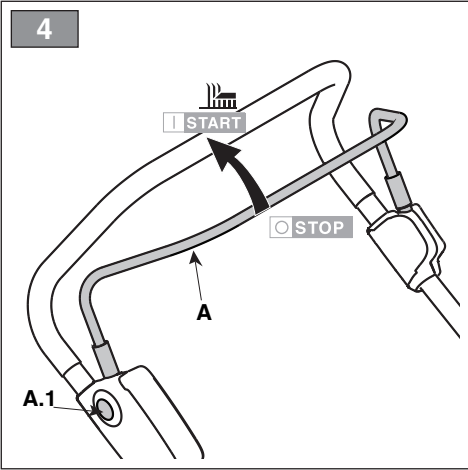


II

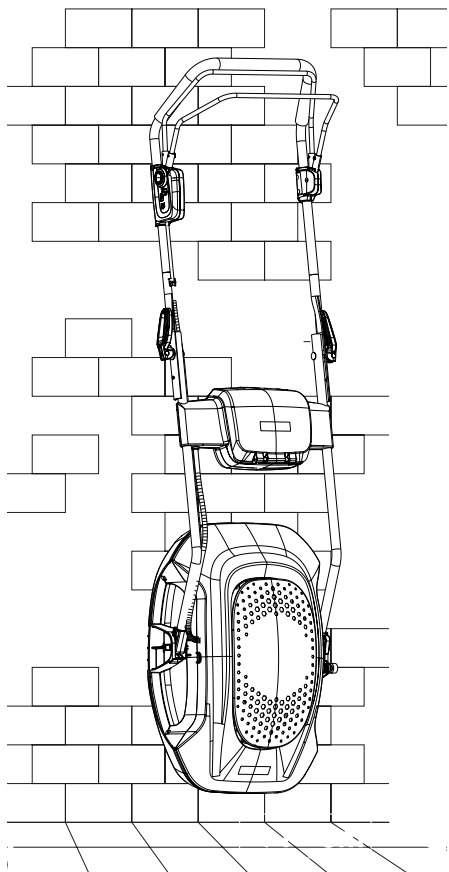


III

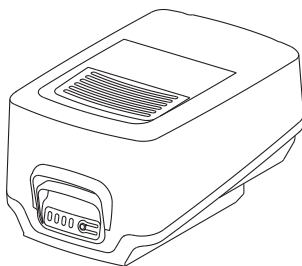




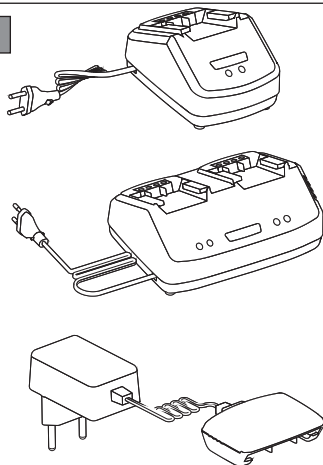
9



10



11



[1]	DATI TECNICI		T 300 Li 20
[2]	Potenza nominale *	W	750
[3]	Velocità mass. di funzionamento motore *	min ⁻¹	6200
[4]	Tensione di alimentazione MAX	V / d.c.	20
[5]	Tensione di alimentazione NOMINAL	V / d.c.	18
[6]	Peso macchina	kg	6,3
[7]	Ampiezza di taglio	cm	30
[8]	Codice dispositivo di taglio: piatta (flat) curva (bent)		181004477/0 181004478/0
[9]	Livello di pressione acustica (max.)	dB(A)	82
[10]	Incertezza di misura	dB(A)	3
[11]	Livello di potenza acustica misurato (max.)	dB(A)	92,43
[10]	Incertezza di misura	dB(A)	0,43
[12]	Livello di potenza acustica garantito	dB(A)	93
[13]	Livello di vibrazioni (max.)	m/s ²	0,47
[10]	Incertezza di misura	m/s ²	1,5

* Per il dato specifico, fare riferimento a quanto indicato nell'etichetta di identificazione della macchina.

[14]	ACCESSORI A RICHIESTA	
[16]	Batterie, mod.	BT 20 Li 2.0 A BT 20 Li 4.0 A **
[17]	Carica batteria, mod.	CG 20 Li CGD 20 Li CGW 20 Li

** Applicazione macchina/batteria raccomandata per ottenere prestazioni ottimali.

IMPORTANTE Entrambe le batterie devono essere presenti nell'apposito alloggiamento. In caso di una sola batteria inserita la macchina non funziona .

Per migliori prestazioni si raccomanda l'uso delle due batterie da 4.0 Ah e che siano completamente cariche.

[1] EN - TECHNICAL DATA

- [2] Nominal power*
- [3] Max. motor operating speed *
- [4] Power supply voltage MAX
- [5] Power supply voltage NOMINAL
- [6] Machine weight *
- [7] Cutting width
- [8] Cutting blade code
- [9] Acoustic pressure level (max.)
- [10] Measurement uncertainty
- [11] Measured acoustic power level (max.)
- [12] Guaranteed acoustic power level
- [13] Vibration level (max.)
- [14] Accessories available on request
- [15] Mulching kit
- [16] Batteries, mod.
- [17] Battery charger, mod.

* Please refer to the data indicated on the machine's identification label for the exact figure.

** Recommended machine/battery application for optimal performance.

IMPORTANT Both batteries must be present in the appropriate housing. If only one battery is inserted, the machine does not work.


For best performance, it is recommended the 4.0 Ah two batteries and that they are fully charged.

**INDICE**

1. GENERALITÀ	1
1.1 Come leggere il manuale	1
1.2 Riferimenti	1
2. NORME DI SICUREZZA	1
2.1 Addestramento.....	1
2.2 Operazioni preliminari.....	2
2.3 Durante l'utilizzo.....	2
2.4 Manutenzione, rimessaggio	2
2.5 Batteria / carica batteria.....	3
2.6 Tutela ambientale.....	3
3. CONOSCERE LA MACCHINA.....	3
3.1 Descrizione macchina e uso previsto.....	3
3.2 Componenti principali (Fig. 1).....	3
3.3 Etichetta di identificazione (Fig. 1).....	4
3.4 Segnaletica di sicurezza (Fig. 2).....	4
4. MONTAGGIO.....	4
4.1 Disimballaggio (Fig.3)	4
4.2 Montaggio del manico (Fig.4)	4
5. COMANDI DI CONTROLLO.....	4
5.1 Chiave di sicurezza (Dispositivo di disattivazione).....	4
6. USO DELLA MACCHINA	5
6.1 Operazioni preliminari.....	5
6.2 Controlli di sicurezza.....	5
6.3 Avviamento (Fig.22÷25).....	5
6.4 Lavoro	5
6.5 Arresto	6
6.6 Dopo l'utilizzo	6
7. MANUTENZIONE.....	6
7.1 Batteria	6
7.2 Pulizia	7
7.3 Dispositivo di taglio	7
8. RIMESSAGGIO	7
8.1 Rimessaggio della macchina.....	7
8.2 Rimessaggio della batteria	7
10. ASSISTENZA E RIPARAZIONE	8
11. COPERTURA DELLA GARANZIA	8
12. Identificazione inconvenienti	8
13. ACCESSORI A RICHIESTA.....	9
13.1 Batterie.....	9
13.2 Carica batteria.....	9

1. GENERALITÀ**1.1 COME LEGGERE IL MANUALE**

NOTA oppure **IMPORTANTE** fornisce precisazioni o altri elementi a quanto già precedentemente indicato, nell'intento di non danneggiare la macchina, o causare danni.

Il simbolo  evidenzia un pericolo. Il mancato rispetto dell'avvertenza comporta possibilità di lesioni personali o a terzi e/o danni.

- I paragrafi evidenziati con un riquadro con bordo a punti
- grigio indicano caratteristiche opzionali non presenti in
- tutti i modelli documentati in questo manuale. Verificare
- se la caratteristica è presente nel proprio modello.

Tutte le indicazioni "anteriore", "posteriore", "destra" e "sinistra" si intendono riferite alla posizione di lavoro dell'operatore.

1.2 RIFERIMENTI**1.2.1 Figure**

Le figure in queste istruzioni per l'uso sono numerate 1, 2, 3, e così via.

I componenti indicati nelle figure sono contrassegnati con le lettere A, B, C, e così via.


Un riferimento al componente C nella figura 2 viene indicato con la dicitura: "Vedere fig. 2.C" o semplicemente "(Fig. 2.C)". Le figure sono indicative. I pezzi effettivi possono variare rispetto a quelli raffigurati.

1.2.2 Titoli

Il manuale è diviso in capitoli e paragrafi. Il titolo del paragrafo "2.1 Addestramento" è un sottotitolo di "2. Norme di sicurezza".

I riferimenti a titoli o paragrafi sono segnalati con l'abbreviazione cap. o par. e il numero relativo. Esempio: "cap. 2" o "par. 2.1"

2. NORME DI SICUREZZA**2.1 ADDESTRAMENTO**

 **Leggere attentamente le presenti istruzioni prima di usare la macchina. Prendere familiarità con i comandi e con un uso appropriato della macchina. Imparare ad arrestare rapidamente il motore. L'inosservanza delle avvertenze e delle istruzioni può causare scosse elettriche, incendi e/o gravi lesioni. Conservare tutte le avvertenze e le istruzioni per consultarle in futuro.**

- Non permettere mai che la macchina venga utilizzata da bambini o da persone che non abbiano la necessaria dimestichezza con le istruzioni. Le leggi locali possono fissare un'età minima per l'utilizzatore.
- L'apparecchio può essere utilizzato da bambini di età inferiore a 8 anni e da persone con ridotte capacità fisiche,

- sensoriali o mentali, o prive di esperienza o della necessaria conoscenza, purché sotto sorveglianza oppure dopo che le stesse abbiano ricevuto istruzioni relative all'uso sicuro dell'apparecchio e alla comprensione dei pericoli ad esso inerenti. I bambini non devono giocare con l'apparecchio. La pulizia e la manutenzione destinata ad essere effettuata dall'utilizzatore non deve essere effettuata da bambini senza sorveglianza.
- Non utilizzare mai il rasaerba con persone, in particolare bambini, o animali nelle vicinanze. È necessario che i bambini vengano sorvegliati da un altro adulto.
 - Non utilizzare mai la macchina se l'utilizzatore è in condizione di stanchezza o malessere, oppure ha assunto farmaci, droghe, alcool o sostanze nocive alle sue capacità di riflessi e attenzione.
 - Ricordare che l'operatore o utilizzatore è responsabile di incidenti e imprevisti che si possono verificare ad altre persone o alle loro proprietà. Rientra nella responsabilità dell'utilizzatore la valutazione dei rischi potenziali del terreno su cui si deve lavorare, nonché prendere tutte le precauzioni necessarie per garantire la sua e altrui sicurezza, in particolare sui pendii, terreni accidentati, scivolosi o instabili.
 - Nel caso si voglia cedere o prestare ad altri la macchina, assicurarsi che l'utilizzatore prenda visione delle istruzioni d'uso contenute nel presente manuale

2.2 OPERAZIONI PRELIMINARI

- Indossare indumenti adeguati, calzature da lavoro resistenti con soles antiscivolo, e pantaloni lunghi. Non azionare la macchina a piedi scalzi o con sandali aperti. Indossare cuffie di protezione dell'udito.
- Non indossare scarpe, camici, collane, braccialetti, indumenti con parti svolazzanti, o provvisti di lacci o cravatte e comunque accessori pendenti o larghi che potrebbero impigliarsi nella macchina o in oggetti e materiali presenti sul luogo di lavoro.
- Raccogliere adeguatamente i capelli lunghi.
- Indossare guanti di lavoro in tutte le situazioni di rischio per le mani.
- Ispezionare a fondo tutta l'area di lavoro e togliere tutto ciò che potrebbe venire espulso dalla macchina o danneggiare il dispositivo di taglio/organ rotanti (sassi, rami, fili di ferro, ossi, ecc.).

2.3 DURANTE L'UTILIZZO

- Non usare la macchina in ambienti a rischio di esplosione, in presenza di liquidi infiammabili, gas o polvere. Gli utensili elettrici generano scintille che possono incendiare la polvere o i vapori.
- Non esporre la macchina alla pioggia o ambienti bagnati. L'acqua che penetra in un utensile aumenta il rischio di scossa elettrica.
- Lavorare solamente alla luce del giorno o con buona luce artificiale e in condizioni di buona visibilità.
- Evitare di lavorare nell'erba bagnata, sotto la pioggia e con rischio di temporali, specialmente con probabilità di lampi.
- Prestare particolare attenzione alle irregolarità del terreno (dossi, cunette), ai pendii, ai pericoli nascosti e alla presenza di eventuali ostacoli che potrebbero limitare la visibilità.
- Prestare molta attenzione in prossimità di dirupi, fossi o argini. La macchina si può ribaltare se una ruota oltrepassa un bordo o se il bordo cede.
- Lavorare nel senso trasversale del pendio e mai nel senso salita/discesa, facendo molta attenzione ai cambi

- di direzione, accertandosi del proprio punto di appoggio e assicurandosi che le ruote non incontrino ostacoli (sassi, rami, radici, ecc) che potrebbero causare scivolamento laterale o perdita di controllo della macchina.
- La macchina non deve essere utilizzata su pendii superiori a 20°, a prescindere dal senso di marcia
- Non inclinare il rasaerba per l'avviamento. Effettuare l'avviamento su una superficie piana e priva di ostacoli o erba alta.
- Prestare estrema attenzione quando tirate il rasaerba verso di voi. Guardare dietro di sé prima e durante la retromarcia per assicurarsi che non vi siano ostacoli.
- Non correre mai, ma camminare.
- Evitare di farsi tirare dal rasaerba.
- Tenere sempre mani e piedi lontani dal dispositivo di taglio sia durante l'avviamento sia durante l'utilizzo della macchina.
- Stare sempre lontani dall'apertura di scarico.
- Non utilizzare mai la macchina con protezioni danneggiate, mancanti o non correttamente posizionate (sacco di raccolta, protezione di scarico laterale, protezione di scarico posteriore).
- Non disinserire, disattivare, rimuovere o manomettere i sistemi di sicurezza/microinterruttori presenti.



In caso di rotture o incidenti durante il lavoro, arrestare immediatamente il motore e allontanare la macchina in modo da non provocare ulteriori danni; nel caso di incidenti con lesioni personali o a terzi, attivare immediatamente le procedure di pronto soccorso più adeguate alla situazione in atto e rivolgersi ad una Struttura Sanitaria per le cure necessarie. Rimuovere accuratamente eventuali detriti che potrebbero arrecare danni o lesioni a persone o a animali qualora rimanesero inosservati.

2.4 MANUTENZIONE, RIMESSAGGIO

Effettuare una regolare manutenzione ed un corretto rimessaggio preserva la sicurezza della macchina ed il livello delle sue prestazioni.

- Non usare mai la macchina con parti usurate o danneggiate. I pezzi guasti o deteriorati devono essere sostituiti e mai riparati. Usare solo ricambi originali.
- Durante le operazioni di regolazione della macchina, prestare attenzione ad evitare che le dita rimangano intrappolate fra il dispositivo di taglio in movimento e le parti fisse della macchina.
- Per ridurre il rischio di incendio, non lasciare contenitori con i materiali di risulta all'interno di un locale.
- Assicurarsi che la movimentazione della macchina non causi danni o lesioni.



Il livello di rumorosità e di vibrazioni riportato nelle presenti istruzioni, sono valori massimi di utilizzo della macchina. L'impiego di un elemento di taglio sbilanciato, l'eccessiva velocità di movimento, l'assenza di manutenzione influiscono in modo significativo nelle emissioni sonore e nelle vibrazioni. Di conseguenza è necessario adottare delle misure preventive atte ad eliminare possibili danni dovuti ad un rumore elevato e alle sollecitazioni da vibrazioni; provvedere alla manutenzione della macchina, indossare cuffie antirumore, effettuare delle pause durante il lavoro.

2.5 BATTERIA / CARICA BATTERIA

IMPORTANTE *Le seguenti norme di sicurezza integrano le prescrizioni di sicurezza presenti nello specifico libretto della batteria e del carica batteria allegato alla macchina.*

- Per caricare la batteria utilizzare solo carica batteria raccomandati dal produttore. Un carica batteria inadeguato può provocare una scossa elettrica, un surriscaldamento o una fuoriuscita di liquido corrosivo della batteria.
- Utilizzare soltanto le batterie specifiche previste per il vostro utensile. L'uso di altre batterie può provocare lesioni e rischio di incendio.
- Assicurarsi che la macchina sia spenta prima di inserire la batteria. L'inserimento di una batteria in una macchina accesa può causare un incendio.

2.6 TUTELA AMBIENTALE

- Seguire scrupolosamente le norme locali per lo smaltimento di imballi, parti deteriorate o qualsiasi elemento a forte impatto ambientale; questi rifiuti non devono essere gettati nella spazzatura, ma devono essere separati e conferiti agli appositi centri di raccolta, che provvederanno al riciclaggio dei materiali.
- Seguire scrupolosamente le norme locali per lo smaltimento dei materiali di risulta.
- Al momento della messa fuori servizio, non abbandonare la macchina nell'ambiente, ma rivolgersi a un centro di raccolta, secondo le norme locali vigenti.



Non gettare le apparecchiature elettriche tra i rifiuti domestici. Secondo la Direttiva Europea 2012/19/UE sui rifiuti di apparecchiature elettriche ed elettroniche e la sua attuazione in conformità alle norme nazionali, le apparecchiature elettriche esauste devono essere raccolte separatamente, al fine di essere reimpiegate in modo eco-compatibile. Se le apparecchiature elettriche vengono smaltite in una discarica o nel terreno, le sostanze nocive possono raggiungere la falda acquifera ed entrare nella catena alimentare, danneggiando la vostra salute e benessere. Per informazioni più approfondite sullo smaltimento di questo prodotto, contattare l'Ente competente per lo smaltimento dei rifiuti domestici o il vostro Rivenditore.



Alla fine della loro vita utile, smaltire le batterie con la dovuta attenzione per il nostro ambiente. La batteria contiene materiale che è pericoloso per voi e per l'ambiente. Essa deve essere rimossa e smaltita separatamente in una struttura che accetta le batterie agli ioni di litio.



La raccolta differenziata di prodotti e imballaggi usati, consente il riciclaggio dei materiali e la riutilizzazione. Il riutilizzo dei materiali riciclati aiuta a prevenire l'inquinamento ambientale e riduce la domanda di materie prime.

3. CONOSCERE LA MACCHINA

3.1 DESCRIZIONE MACCHINA E USO PREVISTO

Questa macchina è un tosaerba con conducente a piedi.

La macchina si compone essenzialmente di un motore che aziona un dispositivo di taglio racchiuso in un carter e di un manico. Una volta azionato, il motore crea un cuscinio d'aria che tiene sospesa la macchina in modo da non creare attrito col terreno.

L'operatore è in grado di condurre la macchina e di azionare i comandi principali mantenendosi sempre dietro al manico, e quindi a distanza di sicurezza dal dispositivo di taglio rotante.

L'allontanamento dell'operatore dalla macchina provoca l'arresto del motore e del dispositivo rotante entro alcuni secondi.

3.1.1 Uso previsto

Questa macchina è progettata e costruita per lo sfalcio dell'erba in giardini e aree erbose, eseguita con la presenza di un operatore a piedi.

3.1.2 Uso improprio

Qualsiasi altro impiego da quello citato può rivelarsi pericoloso e causare danni a persone e/o cose.

Rientrano nell'uso improprio (come esempio, ma non solo):

- Trasportare sulla macchina altre persone, bambini o animali poiché potrebbero cadere e procurarsi lesioni gravi o pregiudicare una guida sicura.
- Farsi trasportare dalla macchina.
- Usare la macchina per trainare o spingere carichi.
- Azionare il dispositivo di taglio nei tratti non erbosi.
- Utilizzare la macchina per la raccolta di foglie o detriti.
- Usare la macchina per regolarizzare siepi, o per il taglio di vegetazione di tipo non erboso.
- Utilizzare la macchina in più di una persona.

IMPORTANTE *L'uso improprio della macchina comporta il decadimento della garanzia e il declino di ogni responsabilità del Costruttore, riversando sull'utilizzatore gli oneri derivanti da danni o lesioni proprie o a terzi.*

3.1.3 Tipologia di utente

Questa macchina è destinata all'utilizzo da parte di consumatori, cioè operatori non professionisti. È destinata ad un "uso hobbistico".

IMPORTANTE *La macchina dev'essere utilizzata da un solo operatore.*

3.2 COMPONENTI PRINCIPALI (Fig. 1)

- Chassis:** è il carter che racchiude il dispositivo di taglio rotante.
- Motore:** fornisce il movimento del dispositivo di taglio.
- Dispositivo di taglio:** è l'elemento preposto al taglio dell'erba.
- Manico:** è la postazione di lavoro dell'operatore. La sua lunghezza fa sì che l'operatore durante il lavoro mantenga sempre la distanza di sicurezza dal dispositivo di taglio rotante.
- Leva presenza operatore:** è la leva che abilita l'innesto del dispositivo di taglio e il sollevamento dal suolo. Il motore si arresta automaticamente al rilascio della leva.

- F. **Comando interruttore:** avvia/arresta il motore e contemporaneamente innesta/disinnesta il dispositivo di taglio.
- G. **Sportello di accesso al vano batteria**
- H. **Chiave di sicurezza (Dispositivo di disattivazione):** La chiave attiva / disattiva il circuito elettrico della macchina.
- I. **Batteria** (se non fornita con la macchina, vedi cap. 13 "accessori a richiesta"): fornisce l'energia per l'avviamento del motore; le sue caratteristiche e norme d'uso sono descritte in uno specifico manuale.
- J. **Carica batteria** (se non fornita con la macchina, vedi cap. 13 "accessori a richiesta"): dispositivo che si utilizza per ricaricare la batteria.

3.3 ETICHETTA DI IDENTIFICAZIONE (Fig. 1)



1. Livello potenza sonora.
 2. Marchio di conformità.
 3. Anno di fabbricazione.
 4. Tipo di macchina.
 5. Numero di matricola.
 6. Nome e indirizzo del Costruttore.
 7. Codice articolo.
 8. Velocità mass. di funzionamento motore.
 9. Peso in kg.
 10. Tensione di alimentazione.
 11. Grado di protezione elettrica.
 12. Potenza nominale.
- Trascrivere i dati di identificazione della macchina negli appositi spazi dell'etichetta riportata nel retro della copertina.



IMPORTANTE Utilizzare i dati riportati sull'etichetta di identificazione prodotto ogni volta che si contatta l'officina autorizzata.



IMPORTANTE L'esempio della dichiarazione di conformità si trova nelle ultime pagine del manuale.

3.4 SEGNALETICA DI SICUREZZA (Fig. 2).

Sulla macchina compaiono vari simboli. Significato dei simboli:


  **Attenzione.** Leggere le istruzioni prima di usare la macchina.

  **Pericolo! Rischio di espulsione di oggetti.** Tenere le persone al di fuori dell'area di lavoro, durante l'uso.


  **Attenzione al dispositivo di taglio tagliente.** Non introdurre mani o piedi all'interno dell'alloggiamento del dispositivo di taglio. Il dispositivo di taglio continua a girare anche dopo lo spegnimento del motore. Togliere la chiave di sicurezza (dispositivo di disattivazione) prima della manutenzione.


IMPORTANTE Le etichette adesive rovinate o divenute illeggibili devono essere sostituite. Richiedere le nuove etichette al proprio centro di assistenza autorizzato.

4. MONTAGGIO

 **Le norme di sicurezza da seguire sono descritte al cap. 2. Rispettare scrupolosamente tali indicazioni per non incorrere in gravi rischi o pericoli.**

Per motivi di magazzino e trasporto, alcuni componenti della macchina non sono assemblati direttamente in fabbrica, ma devono essere montati dopo la rimozione dall'imballo, seguendo le istruzioni seguenti.

 **Lo sballaggio e il completamento del montaggio devono essere effettuati su una superficie piana e solida, con spazio sufficiente alla movimentazione della macchina e degli imballi, avvalendosi sempre degli attrezzi appropriati. Non utilizzare la macchina prima di aver portato a termine le indicazioni della sezione "MONTAGGIO".**

 **Prima di effettuare il montaggio, verificare che la chiave di sicurezza non sia inserita nella sua sede.**

4.1 DISIMBALLAGGIO (Fig.2)

4.2 MONTAGGIO DEL MANICO (Fig.3)

Assemblare il manico superiore con quello inferiore (fig. I-II) e poi montarlo al corpo della macchina (fig. III) come illustrato.

5. COMANDI DI CONTROLLO

5.1 CHIAVE DI SICUREZZA (DISPOSITIVO DI DISATTIVAZIONE)


La chiave (Fig. 1.H), posta all'interno del vano batteria, attiva e disattiva il circuito elettrico della macchina. Rimuovendo la chiave, si disattiva completamente il circuito elettrico per impedire un uso incontrollato della macchina.

IMPORTANTE Rimuovere la chiave di sicurezza ogni qualvolta si lasci la macchina inutilizzata o incustodita.


5.2 COMANDO INTERRUETTORE

Il comando interruttore (Fig. 4) avvia/arresta il motore e contemporaneamente innesta/disinnesta il dispositivo di taglio.

Le posizioni indicate corrispondono a:

 **Avviamento.** Per l'avviamento, premere il pulsante di sicurezza (fig. 4.A1), tirare la leva presenza operatore (fig. 4.A).

 **Innesto del dispositivo di taglio.** L'avviamento del motore provoca l'innesto contemporaneo del dispositivo di taglio.

 **Arresto.** Il motore si arresta automaticamente al rilascio della leva (Fig. 4.A).

NOTA L'innesto del dispositivo di taglio è possibile solo premendo il pulsante giallo sulla destra del manico e portando la leva presenza operatore verso il manico.

6. USO DELLA MACCHINA



Le norme di sicurezza da seguire sono descritte al cap. 2. Rispettare scrupolosamente tali indicazioni per non incorrere in gravi rischi o pericoli.

6.1 OPERAZIONI PRELIMINARI

Accertarsi che la chiave di sicurezza non sia inserita nella sua sede. Mettere la macchina in posizione orizzontale e ben appoggiata sul terreno.

6.1.1 Controllo della batteria

Prima di utilizzare la macchina per la prima volta dopo l'acquisto, procedere alla completa ricarica della batteria, seguendo le indicazioni contenute nel libretto della batteria. Prima di ogni utilizzo verificare lo stato di carica della batteria seguendo le indicazioni contenute nel libretto della batteria.



Eseguire l'operazione a dispositivo di taglio fermo.

6.2 CONTROLLI DI SICUREZZA



Effettuare sempre i controlli di sicurezza prima dell'uso.

6.2.1 Controllo di sicurezza generale

Oggetto	Risultato
Impugnature	Pulite, asciutte.
Manico	Fissato correttamente e saldamente alla macchina.
Dispositivo di taglio	Pulito, non danneggiato o usurato, integro, ben affilato.
Comando interruttore	La leva deve avere un movimento libero, non forzato e al rilascio deve tornare automaticamente e rapidamente nella posizione neutra.
Batteria	Nessun danno al suo involucro, nessun trafilamento di liquido.
Viti/dadi sulla macchina e sul dispositivo di taglio	Ben serrati (non allentati). Non danneggiati o usurati.
Passaggi dell'aria di raffreddamento	Non ostruiti
Macchina	Nessun segno di danneggiamento o usura. Nessuna vibrazione anomala. Nessun suono anomalo.

Azione	Risultato
1. Avviare la macchina (par. 6.3).	1. Il dispositivo di taglio deve muoversi.
2. Rilasciare il comando interruttore (Fig. 4.A).	2. La leva di sicurezza deve avere un movimento libero, non forzato e al rilascio deve tornare automaticamente e rapidamente nella posizione neutra determinando l'arresto del dispositivo di taglio



Se uno qualsiasi dei risultati si discosta da quanto indicato nelle tabelle, non utilizzare la macchina! Rivolgersi ad un centro di assistenza per i controlli del caso e per la riparazione.

6.3 AVVIAMENTO

NOTE Avviare la macchina su una superficie piana, senza ostacoli o erba alta.

1. Aprire lo sportello di accesso al vano batteria (Fig. 5A).
2. Inserire correttamente le batterie nel loro alloggiamento (Fig. 5B) spingendole a fondo fino ad avvertire il "clic" che le blocca in posizione e assicura il contatto elettrico.
3. Inserire a fondo la chiave di sicurezza (Fig. 5C).
4. Richiudere completamente lo sportello.
5. Innestare il dispositivo di taglio premendo prima il pulsante di sicurezza (Fig. 4.A1) e poi premendo la leva presenza operatore (Fig. 4.A).



L'avviamento del motore provoca l'innesto contemporaneo del dispositivo di taglio.

6.4 LAVORO

IMPORTANTE Durante il lavoro mantenere sempre la distanza di sicurezza dal dispositivo di taglio, data dalla lunghezza del manico.

L'autonomia delle batterie (e quindi la superficie di prato lavorabile prima della ricarica) è condizionata da vari fattori descritti al par. 7.1.

IMPORTANTE Nel caso il motore si arresti per surriscaldamento durante il lavoro, è necessario attendere circa 5 minuti prima di poterlo riavviare.

6.5 ARRESTO

Per arrestare la macchina :

- rilasciare la leva presenza operatore (Fig. 4.A)
- attendere l'arresto del dispositivo di taglio.



Dopo aver arrestato la macchina, occorrono diversi secondi prima che il dispositivo di taglio si arresti.

IMPORTANTE Arrestare sempre la macchina.


- Durante gli spostamenti fra zone di lavoro.
- Nell'attraversamento di superfici non erbose.
- Ogni volta che si rendesse necessario superare un ostacolo.


6.6 DOPO L'UTILIZZO

1. Aprire lo sportello e rimuovere la chiave di sicurezza.
2. Rimuovere la batteria dalla sua sede e provvedere alla sua ricarica (par 7.1.2).
3. Lasciare raffreddare il motore prima di collocare la macchina in un qualsiasi ambiente.
4. Effettuare la pulizia (par. 7.2).
5. Controllare che non ci siano componenti allentati o danneggiati. Se necessario, sostituire i componenti danneggiati e serrare eventuali viti e bulloni allentati o contattare il centro di assistenza autorizzato.
6. Verifica di eventuali danni presenti sulla macchina. Se necessario, contattare il centro di assistenza autorizzato.

IMPORTANTE Rimuovere la chiave di sicurezza ogni qualvolta si lasci la macchina inutilizzata o incustodita.

7. MANUTENZIONE

 **Le norme di sicurezza da seguire sono descritte al cap. 2. Rispettare scrupolosamente tali indicazioni per non incorrere in gravi rischi o pericoli.**

 **Prima di effettuare qualsiasi controllo, pulizia o intervento di manutenzione/regolazione sulla macchina:**

- Arrestare la macchina.
- Togliere la chiave di sicurezza, (non lasciare mai la chiave inserita o alla portata di bambini o persone non idonee).
- Rimuovere la batteria.
- Accertarsi che tutte le parti in movimento si siano completamente arrestate.
- Lasciare raffreddare il motore prima di collocare la macchina in un qualsiasi ambiente.
- Indossare indumenti adeguati e guanti da lavoro in tutte le situazioni a rischio per le mani.
- Leggere le relative istruzioni.

IMPORTANTE Tutte le operazioni di manutenzione e di regolazione non descritte in questo manuale devono essere eseguite dal vostro Rivenditore o da un Centro specializzato.

7.1 BATTERIA

7.1.1 Autonomia della batteria

L'autonomia della batteria (e quindi la superficie di prato lavorabile prima della ricarica) è principalmente condizionata da:

- a. Fattori ambientali, che producono un maggiore fabbisogno di energia:
 - Taglio con erba densa, alta, umida.

- b. Ampiezza di taglio della macchina; maggiore è l'ampiezza, maggiore è il fabbisogno di energia.
- c. Comportamenti dell'operatore, che dovrebbe evitare:
 - Accensioni e spegnimenti frequenti durante il lavoro.

NOTA Durante il lavoro la batteria è protetta contro lo scaricamento totale tramite un dispositivo di protezione che spegne la macchina e ne blocca il funzionamento.

Per ottimizzare l'autonomia della batteria è sempre opportuno:

- Tagliare l'erba quando il prato è asciutto.
- Tagliare l'erba frequentemente in modo da non farle raggiungere un'altezza elevata.

Nel caso si volesse utilizzare la macchina in sessioni di lavoro più lunghe rispetto a quanto consentito dalla batteria standard, è possibile:

- Acquistare una seconda batteria standard per sostituire immediatamente la batteria scarica, senza pregiudicare la continuità di utilizzo.
- Acquistare una batteria con autonomia maggiorata rispetto alla batteria standard.

7.1.2 Rimozione e ricarica della batteria

1. Aprire lo sportello di accesso al vano batteria ed estrarre la chiave di sicurezza (Fig. 6.A).
2. Premere il pulsante posto sulle batterie e rimuoverle (Fig. 6.B).
3. Inserire la batteria nel suo alloggiamento del carica batteria (Fig. 7).
4. Collegare il carica batteria a una presa di corrente, con tensione corrispondente a quella indicata sulla targhetta.
5. Procedere alla completa ricarica, seguendo le indicazioni contenute nel libretto della batteria /carica batteria.

NOTA La batteria è dotata di una protezione che impedisce la ricarica se la temperatura ambiente non è compresa fra 0 e +45 °C.

NOTA La batteria può essere ricaricata in ogni momento, anche parzialmente, senza il rischio di danneggiarla.

7.1.3 Rimontaggio della batteria sulla macchina

Completata la ricarica:

1. Rimuovere la batteria dal suo alloggiamento nel carica batteria.
2. Scollegare il carica batteria dalla rete elettrica.
3. Inserire la batteria nel suo alloggiamento nella macchina
4. Richiudere completamente lo sportello.

7.2 PULIZIA

Dopo ogni utilizzo, effettuare la pulizia attenendosi alle seguenti istruzioni.

7.2.1 Pulizia della macchina

- Non usare getti d'acqua ed evitare di bagnare il motore e componenti elettrici.
- Non impiegare liquidi aggressivi per la pulizia dello chassis.
- Per ridurre il rischio di incendio, mantenere la macchina ed in particolare il motore liberi da residui d'erba, foglie o grasso eccessivo.

7.2.2 Pulizia dell'assieme dispositivo di taglio

IMPORTANTE *Inclinare la macchina lateralmente, accertandosi della stabilità della macchina prima di eseguire qualsiasi tipo di intervento.*

7.2.3 Pulizia del filtro dell'aria (fig. 8)

1. estrarre il filtro dell'aria dalla macchina;
2. soffiare con un getto di aria compressa;
3. riposizionare il filtro nella propria sede

7.3 DISPOSITIVO DI TAGLIO

Un dispositivo di taglio mal affilato strappa l'erba e provoca un ingiallimento del prato.

⚠ Non toccare il dispositivo di taglio fintanto che non sia stata tolta la chiave e che il dispositivo di taglio non sia completamente fermo. Fare attenzione che il dispositivo di taglio può muoversi, anche se la chiave è stata tolta.

⚠ Tutte le operazioni riguardanti i dispositivi di taglio (smontaggio, affilatura, equilibratura, riparazione, rimontaggio e/o sostituzione) sono lavori impegnativi che richiedono una specifica competenza oltre all'impiego di apposite attrezzature; per ragioni di sicurezza, occorre pertanto che siano sempre eseguite presso un Centro Specializzato.

⚠ Far sostituire sempre il dispositivo di taglio danneggiato, storto o usurato, assieme alle proprie viti, per mantenere l'equilibratura.

IMPORTANTE *Utilizzare sempre dispositivi di taglio originali, riportanti il codice indicato nella tabella "Dati Tecnici".*

Data l'evoluzione del prodotto, i dispositivi di taglio citati nella tabella "Dati Tecnici" potrebbero essere sostituiti nel tempo da altri, con caratteristiche analoghe di intercambiabilità e sicurezza di funzionamento.

8. RIMESSAGGIO

8.1 RIMESSAGGIO DELLA MACCHINA

Quando la macchina deve essere rimessata:

1. Lasciare raffreddare il motore
2. Rimuovere la chiave di sicurezza.
3. Rimuovere la batteria dalla sua sede e provvedere alla ricarica (par 7.1.2).

4. Effettuare la pulizia (par. 7.2).
5. Rimettere la macchina (Fig. 9):
 - in un ambiente asciutto;
 - al riparo dalle intemperie;
 - possibilmente ricoperta con un telo;
 - in un luogo inaccessibile ai bambini;
 - assicurandosi di aver rimosso chiavi o utensili usati per la manutenzione..
 - appeso al muro.

8.2 RIMESSAGGIO DELLA BATTERIA

Se la batteria non viene caricata per un lungo periodo di tempo, è necessario conservarla sempre all'ombra, al fresco e in ambienti privi di umidità con una temperatura ambiente tra 0~45°C.

IMPORTANTE *In caso di prolungata inattività, ricaricare la batteria ogni due mesi per prolungarne la durata.*

9. MOVIMENTAZIONE E TRASPORTO

Ogni volta che è necessario movimentare, sollevare, trasportare o inclinare la macchina occorre:

- arrestare la macchina (par. 6.5);
- togliere la chiave di sicurezza;
- accertarsi che tutte le parti in movimento si siano completamente arrestate;
- indossare robusti guanti da lavoro;
- afferrare la macchina in punti che offrano una presa sicura, tenendo conto del peso e della sua ripartizione;
- impiegare un numero di persone adeguato al peso della macchina e alle caratteristiche del mezzo di trasporto o del posto nel quale deve essere collocata o prelevata;
- assicurarsi che la movimentazione della macchina non causi danni o lesioni.

Quando si trasporta la macchina con un automezzo o rimorchio, occorre:

1. utilizzare rampe di accesso di resistenza, larghezza e lunghezza adeguate;
2. abbassare l'assieme dispositivo di taglio;
3. posizionarla in modo da non costituire pericolo per nessuno;
4. bloccarla saldamente al mezzo di trasporto mediante funi o catene per evitarne il ribaltamento.

10. ASSISTENZA E RIPARAZIONE

Questo manuale fornisce tutte le indicazioni necessarie per la conduzione della macchina e per una corretta manutenzione di base eseguibile dall'utilizzatore.

Tutti gli interventi di regolazione e manutenzione non descritti in questo manuale devono essere eseguiti presso il vostro Rivenditore o un Centro specializzato. Operazioni eseguite presso strutture inadeguate o da persone non qualificate comportano in decadimento di ogni forma di Garanzia e di ogni obbligo o responsabilità del Costruttore.

- I ricambi e gli accessori non originali non sono approvati; l'impiego di ricambi ed accessori non originali compromette la sicurezza della macchina e solleva il Costruttore da ogni obbligo o responsabilità.
- I ricambi originali vengono forniti dalle officine di assistenza e dai rivenditori autorizzati.

11. COPERTURA DELLA GARANZIA

Le condizioni di garanzia sono destinate solamente ai consumatori, cioè operatori non professionisti. La garanzia copre tutti i difetti di qualità dei materiali e di fabbricazione, accertati durante il periodo della garanzia dal vostro Rivenditore o da un Centro specializzato.

L'applicazione della garanzia si limita alla riparazione o alla sostituzione del componente ritenuto difettoso.

Si raccomanda di affidare la macchina una volta all'anno ad un'officina di assistenza autorizzata per la manutenzione, l'assistenza e il controllo dei dispositivi di sicurezza.

L'applicazione della garanzia è subordinata ad una manutenzione regolare della macchina.

La garanzia non copre i danni conseguenti a:

- Mancata familiarizzazione con la documentazione di accompagnamento (Manuali di Istruzioni).
- Uso professionale.
- Disattenzione, negligenza.
- Causa esterna (fulmine, urti, presenza di corpi estranei all'interno della macchina) o incidente.
- Uso e montaggio impropri o non consentiti dal costruttore.
- Scarsa manutenzione.

- Modifica della macchina.
 - Utilizzo di pezzi di ricambio non originali (pezzi adattabili).
 - Utilizzo di accessori non forniti o non approvati dal costruttore.
- La garanzia non copre inoltre:
- Le operazioni di manutenzione (descritte nel manuale di istruzioni).
 - La normale usura di materiali di consumo come dispositivi di taglio, ruote, bulloni di sicurezza e cablaggi.
 - Normale usura.
 - Deterioramento estetico della macchina dovuto al suo utilizzo.
 - I supporti dei dispositivi di taglio.
 - Le spese accessorie eventualmente connesse all'attivazione della garanzia, quali il trasferimento presso l'utilizzatore, il trasposto della macchina verso il Rivenditore, noleggio di attrezzature per la sostituzione o la chiamata da una società esterna per tutti i lavori di manutenzione.

L'utilizzatore è protetto dalle proprie leggi nazionali. I diritti dell'utilizzatore previsti dalle proprie leggi nazionali non sono in alcun modo limitati dalla presente garanzia.

12. IDENTIFICAZIONE INCONVENIENTI

Se gli inconvenienti perdurano dopo aver applicato i rimedi descritti, contattare il vostro Rivenditore.		
INCONVENIENTE	CAUSA PROBABILE	RIMEDIO
1. Azionando l'interruttore, il motore non si avvia	Chiave di sicurezza mancante o non inserita correttamente.	Inserire la chiave (Fig. 5.C).
	Batteria mancante o non inserita correttamente.	Aprire lo sportello ed assicurarsi che la batteria sia ben alloggiata (Fig. 5.B)
	Batteria scarica.	Controllare lo stato di carica e ricaricare la batteria (par. 7.1.2).
	Avviamento non immediato del motore.	Tenere premuto il comando interruttore per 2-3 secondi (par. 5.2).
	Intervento della protezione termica per surriscaldamento del motore.	Attendere almeno 5 minuti e poi riavviare la macchina.
2. Il motore è in moto ma il dispositivo di taglio non gira	Fissaggio del dispositivo di taglio allentato.	Arrestare immediatamente il motore e togliere la chiave di sicurezza. Contattare un Centro Assistenza per verifiche, sostituzioni o riparazioni (par. 7.3).
3. Il motore si arresta durante il lavoro.	Batteria non inserita correttamente.	Aprire lo sportello ed assicurarsi che la batteria sia ben alloggiata (par. 7.1).
	Batteria scarica.	Controllare lo stato di carica e ricaricare la batteria (par. 7.1.2).
	Ostruzioni che impediscono la rotazione del dispositivo di taglio.	Togliere la chiave di sicurezza, indossare guanti da lavoro e rimuovere erba o detriti presenti nella parte inferiore della macchina e/o nel canale di scarico.
	Intervento della protezione termica per surriscaldamento del motore.	Pulire le griglie di aspirazione dell'aria di raffreddamento (par. 7.2.3). Attendere almeno 5 minuti e poi riavviare la macchina.

<p>3. Il motore si arresta durante il lavoro.</p>	<p>Intervento della protezione termica per un assorbimento troppo alto di corrente dovuto a:</p> <ul style="list-style-type: none"> • Taglio di erba troppo alta. <p>• Ostruzioni che impediscono la rotazione del dispositivo di taglio. • Troppi detriti d'erba accumulati all'interno dello chassis e nel canale di scarico.</p>	<ul style="list-style-type: none"> • Rimuovere le ostruzioni (par. 7.2.2). • Pulire la macchina (par. 7.2.1, 7.2.2, 7.2.3) <p>Attendere almeno 5 minuti e poi riavviare la macchina.</p>
<p>4. L'erba si taglia con difficoltà.</p>	<p>Il dispositivo di taglio non è in buono stato.</p>	<p>Contattare un centro assistenza per l'affilatura o sostituzione del dispositivo di taglio.</p>
<p>5. Si avvertono rumori e/o vibrazioni eccessive durante il lavoro.</p>	<p>Fissaggio del dispositivo di taglio allentato o dispositivo di taglio danneggiato.</p>	<p>Arrestare immediatamente il motore e togliere la chiave di sicurezza. Contattare un Centro Assistenza per verifiche, sostituzioni o riparazioni (par. 7.3).</p>
<p>6. L'autonomia della batteria è scarsa.</p>	<p>Condizioni di utilizzo gravose con maggiore assorbimento di corrente.</p>	<p>Ottimizzare l'utilizzo (par. 7.1.1).</p>
	<p>Batteria insufficiente per le esigenze operative.</p>	<p>Utilizzare una seconda batteria o una batteria maggiorata (par. 13.1).</p>
<p>7. Il carica batteria non effettua la ricarica della batteria.</p>	<p>Batteria non inserita correttamente nel carica batteria.</p>	<p>Controllare che l'inserimento sia corretto (par. 7.1.2)</p>
	<p>Condizioni ambientali non idonee.</p>	<p>Eseguire la ricarica in ambiente con temperatura adeguata (vedi libretto istruzioni della batteria/carica batteria).</p>
	<p>Contatti sporchi.</p>	<p>Pulire i contatti.</p>
	<p>Mancanza di tensione al carica batteria.</p>	<p>Controllare che la spina sia inserita e che vi sia tensione alla presa di corrente.</p>
	<p>Carica batteria difettoso.</p>	<p>Sostituire con un ricambio originale.</p>
	<p>Se l'inconveniente perdura consultare il manuale della batteria / carica batteria.</p>	

13. ACCESSORI A RICHIESTA

13.1 BATTERIE

Sono disponibili batterie di diverse capacità, per adattarsi alle specifiche esigenze operative (Fig.10). L'elenco delle batterie omologate per questa macchina si trova nella tabella "Dati Tecnici".

13.2 CARICA BATTERIA

Dispositivo che si utilizza per ricaricare la batteria (Fig.11).




INDEX

1. GENERAL INFORMATION.....	1
1.1 How to read the manual.....	1
1.2 References.....	1
2. SAFETY REGULATIONS.....	1
2.1 Training.....	1
2.2 Preliminary procedures.....	2
2.3 During operation.....	2
2.4 Maintenance, storage.....	2
2.5 Battery / battery charger.....	2
2.6 Environmental protection.....	3
3. GETTING TO KNOW THE MACHINE.....	3
3.1 Description of the machine and planned use.....	3
3.2 Main components (Fig. 1).....	3
3.3 Identification label (Fig. 1).....	4
3.4 Safety warning signs (Fig. 2).....	4
4. ASSEMBLY.....	4
4.1 Unpacking (Fig.3).....	4
4.2 assembly THE HANDLE (Fig.4).....	4
5. CONTROLS.....	4
5.1 Safety key (Deactivation device).....	4
6. USING THE MACHINE.....	5
6.1 Preliminary procedures.....	5
6.2 Safety checks.....	5
6.3 Ignition (Fig.22÷25).....	5
6.4 Working.....	5
6.5 Stop 6.....	6
6.6 After use.....	6
7. MAINTENANCE.....	6
7.1 Battery.....	6
7.2 Cleaning.....	7
7.3 Cutting means.....	7
8. STORAGE.....	7
8.1 Storing the machine.....	7
8.2 Storing the battery.....	7
10. ASSISTANCE AND REPAIRS.....	8
11. WARRANTY COVERAGE.....	8
12. PROBLEM IDENTIFICATION.....	8
13. ACOPTIONAL ATTACHMENTS.....	9
13.1 Batteries.....	9
13.2 Battery charger.....	9

1. GENERAL INFORMATION

1.1 HOW TO READ THE MANUAL

NOTE or **IMPORTANT** these give details or further information on what has already been said, and aim to prevent damage to the machine.

The  symbol highlights danger. Failure to observe the warning can lead to the risk of injury to oneself and others and/or damage.

- The paragraphs highlighted in a square.....
- grey spots indicate the optional characteristics.....
- not on all models documented in this manual.....
- Check if the characteristic is on this model.....

Whenever reference is made to a position on the machine "front", "back", "left" or "right" hand side, this refers to the operator's working position.

1.2 REFERENCES

1.2.1 Figures

The figures in these instructions for use are numbered 1, 2, 3, etc.

The components indicated in the figures are identified with letters A, B, C, and so on.

Reference to component C in figure 2 is indicated with the wording: "See fig. 2.C" or simply "(Fig. 2.C)".

The figures are given as a guide only. The actual pieces can differ from those illustrated in this document.


1.2.2 Titles

The manual is divided into chapters and paragraphs. The title of paragraph "2.1 Training" is a subtitle of "2. Safety regulations".

References to titles or paragraphs are marked with the abbreviation chap. or par. and the relevant number. Example: "chap. 2" or "par. 2.1"

2. SAFETY REGULATIONS

2.1 TRAINING

 Read these instructions carefully before operating the machine. Become acquainted with the controls and the proper use of the machine. Learn how to stop the motor quickly. Failure to follow the warnings and instructions may result in electric shock, fire and/or serious injury. Save all warnings and instructions for future reference.

- Never allow children or persons unfamiliar with these instructions to use the machine. Local regulations may restrict the age of the operator.
- This appliance can be used by children aged from 8 years and above and persons with reduced physical, sensory or mental

capabilities or lack of experience and knowledge if they have been given supervision or instructions concerning use of the appliance in a safe way and understand the hazards involved. Children shall not play with the appliance. Cleaning and user maintenance shall not be made by children without supervision.

- Never use the lawnmower while people, especially children, or pets are nearby. Get another adult to keep the children under supervision.
- Never use the machine if the user is tired or unwell, or has taken medicine, drugs, alcohol or any substances which may slow his reflexes and compromise his judgement.
- Bear in mind that the operator or user is responsible for accidents or unexpected events occurring to other people or their property. It is the user's responsibility to assess the potential risk of the area where work is to be carried out and to take all the necessary precautions to ensure his own safety and that of others, particularly on slopes or rough, slippery and unstable ground.
- If the machine is sold or lent to others, make sure that the operator reads the user instructions contained in this manual


2.2 PRELIMINARY PROCEDURES

- Always wear suitable work attire, hard-wearing safety footwear with non-slip soles and long trousers. Do not operate the machine when barefoot or wearing open sandals. Wear hearing protection devices.
- Never wear scarves, shirts, necklaces, bracelets, loose flowing clothing, laces or ties or any hanging or flapping accessory that could catch in the machine or in any objects or materials in the work area.
- Tie your hair back if it is long.
- Wear protective gloves whenever your hands are at risk.
- Thoroughly inspect the entire work area and remove anything that could be thrown by the machine or damage the cutting means/rotating units (stones, branches, iron wire, bones, etc.).

2.3 DURING OPERATION

- Do not use the machine in environments at risk of explosion, in the presence of flammable liquids, gas or powder. Power tools create sparks which may ignite the dust or fumes.
- Do not expose the machine to rain or wet environments. Water entering a power tool will increase the risk of electric shock.
- Work only in daylight or with good artificial light in good visibility conditions.
- Avoid working with wet grass, in the rain and when there is a risk of a thunderstorm, especially lightning.
- Pay careful attention to uneven ground (hills, dips), slopes, hidden hazards and obstacles that could limit visibility.
- Be very careful near ravines, ditches or embankments. The machine could overturn if a wheel slides over the edge or if the earth gives way.
- Always mow across a slope and never up and down it, being very careful when changing direction, making sure you have firm footage and that the wheels do not hit any obstacles (such as stones, branches, roots, etc.) that may cause the machine to slide sideways or make you lose control of it.
- The machine must not be used on slopes of over 20°, regardless of the mowing direction.
- Do not incline the lawnmower during start up. Start up the machine on a flat surface without obstacles or high grass.
- Be extremely careful when pull the lawnmower toward you. Look behind you to make sure there are no obstacles before and during operations in reverse gear.


- Never run, always walk.
- Do not allow the lawnmower to pull you along.
- Always keep hands and feet away from the cutting means, when starting and when using the machine.
- Keep away from the discharge opening.
- Never operate the machine with damaged, missing or incorrectly assembled guards (grass catcher, side discharge guards rear discharge guards).
- Never disengage, deactivate, remove or tamper with the safety systems/micro switches installed.

 ***If something breaks or an accident occurs during mowing, turn off the motor immediately and move the machine away to prevent further damage; if an accident occurs with injuries or third parties are injured, carry out the first aid measures most suitable for the situation immediately and contact the medical authorities for any necessary health care. Carefully remove any debris which could cause damage or injury to persons or animals if ignored.***

2.4 MAINTENANCE, STORAGE

Ensure regular maintenance and correct storage to maintain machine safety and high performance levels.

- Never use the machine with worn or damaged parts. Faulty or worn-out parts must always be replaced and never repaired. Only use original spare parts.
- Be careful during adjustment of the machine to prevent entrapment of the fingers between moving parts of the cutting means and fixed parts of the machine.
- To reduce fire risks, do not leave containers with debris inside a room.
- Make sure that machine movements do not cause damage or injuries.

 ***The noise and vibration levels shown in these instructions are the maximum levels for use of the machine. The use of an unbalanced cutting element, the excessive speed of movement, or the absence of maintenance have a significant influence on noise emissions and vibrations. Consequently, it is necessary to take preventive steps to eliminate possible damage due to high levels of noise and stress from vibration. Maintain the machine well, wear ear protection devices, and take breaks while working.***

2.5 BATTERY / BATTERY CHARGER

IMPORTANT *The following safety instructions are in addition to the safety requirements provided in the specific battery and battery charger manual delivered with this machine.*

- Only use battery chargers recommended by the manufacturer to recharge batteries. An inadequate battery charger may cause electric shock, overheating or corrosive liquid to leak from the battery.
- Use only batteries specifically designed for your power tool. The use of other batteries may cause injuries and fire risks.
- Make sure that the machine is switched off before inserting the battery. Inserting a battery into a machine that is switched on can cause a fire.

2.6 ENVIRONMENTAL PROTECTION

- Scrupulously comply with local regulations for the disposal of packaging, deteriorated parts or any elements with a strong environmental impact; this waste must not be disposed of as normal waste, it must be separated and taken to specified waste disposal centres where the material will be recycled.
- Scrupulously comply with local regulations for the disposal of waste materials.
- When the machine is withdrawn from service, do not dispose of it in the environment, but take it to a waste disposal facility in accordance with the local regulations in force.



Do not throw electrical equipment away with domestic waste. According to the European Directive 2012/19/EU on electrical and electronic equipment waste and its implementation, according to UK regulation "The waste electrical and electronic equipment regulations 2013 (as amended)" in compliance with national standards, old electrical equipment must be collected separately, for eco-compatible recycling. If electrical equipment is disposed of in dumps or in landfills, hazardous substances can leak into the groundwater and contaminate the food chain, damaging your health and well-being. For further information on the disposal of this product, contact your dealer or a domestic waste collection service.



At the end of their working life, dispose of batteries paying due attention to the environment. Batteries contain material classified as hazardous for you and the environment. They must be removed and disposed of separately at a facility that accepts lithium-ion batteries.



Separate waste collection of the products and packaging used allows the materials to be recycled and reused. Reuse of recycled materials help to prevent environmental pollution and reduces the demand for raw materials.

3. GETTING TO KNOW THE MACHINE

3.1 DESCRIPTION OF THE MACHINE AND PLANNED USE

This machine is pedestrian controlled lawnmower.

The machine is essentially composed of a motor which drives a cutting means enclosed in a casing equipped with a handle. Once switched on, the motor creates an air cushion that holds the machine in a suspended position so that it doesn't create friction with the ground.

The operator is able to operate the machine and use the main controls, always staying behind the handle at a safe distance from the rotating cutting means.

If the operator leaves the machine, the motor and cutting means will stop within a few seconds.

3.1.1 Intended use

This machine was designed and manufactured for cutting grass in gardens and grassy areas, to be carried out by a pedestrian operator.

3.1.2 Improper use

Any other usage may be hazardous and harm persons and/or damage things.

Examples of improper use may include, but are not limited to:

- Allowing children, animals or other passengers to ride on the machine as they could fall off and injure themselves or compromise safe driving by the operator;
- Letting oneself be transported by the machine.
- Using the machine to tow or push loads.
- Using the cutting means on surfaces other than grass.
- Using of the machine for leaf or debris collection.
- Using the machine to trim hedges, or for cutting vegetation other than grass.
- Use of the machine by more than one person.

IMPORTANT *Improper use of the machine will invalidate the warranty, relieve the Manufacturer from all liabilities, and the user will consequently be liable for all and any damage or injury to himself or others.*

3.1.3 User types

This machine is intended for use by consumers, i.e. non-professional operators.
It is intended for "DIY" use only.

IMPORTANT *The machine must be used by one operator.*

3.2 MAIN COMPONENTS (Fig. 1)

- A. Chassis:** this is the casing that houses the rotating cutting means.
- B. Motor:** provides the drive power to the cutting means.
- C. Cutting means:** the element designed to cut the grass.
- D. Handle:** this is the operator's work station. It is long enough to ensure the operator remains at a safe distance from the rotary cutting means whilst working.
- E. Operator presence lever:** this lever enables the cutting means engagement and its lifting off the ground. The motor stops when the lever is released.
- F. Control lever:** starts/stops the motor and simultaneously engages/disengages the cutting means.
- G. Hatch for accessing the battery compartment**
- H. Safety key (Deactivation device):** The key enables / disables the machine electric circuit.
- I. Battery** (*if it is not supplied with the machine, see chapter 13 "attachments on request"*): provides the energy for starting the motor; its specifications and regulations for use are described in a specific manual.
- J. Battery charger** (*if it is not supplied with the machine, see chapter 13 "attachments on request"*): device used to recharge the battery.

3.3 IDENTIFICATION LABEL (Fig. 1)

1. Sound power level.
2. Conformity marking.
3. Year of manufacture.
4. Type of machine.
5. Serial number.
6. Name and address of Manufacturer.
7. Article code.
8. Max. motor operation speed.
9. Weight in kg.
10. Power supply voltage
11. Electrical protection rating.
12. Nominal power.

Write the identification data of the machine in the specific space on the label on the back of the cover page.

IMPORTANT Quote the data on the product identification label whenever you contact an Authorised Service Centre.

IMPORTANT The example of the Declaration of Conformity is provided on the last pages of the manual.

3.4 SAFETY WARNING SIGNS (Fig. 1).

The machine has various symbols on it.
Meaning of symbols:



Warning. Read the instructions before operating the machine.




Danger! Risk of hurled objects.
Keep all persons away from the work area whilst working.




Be careful when using the sharp cutting means. Do not put hands or feet near or under the opening of the cutting means. The cutting means continues to turn even after the motor has been switched off. Remove the safety key (deactivation device) before doing maintenance.


IMPORTANT Any damaged or illegible decals must be replaced. Order replacement decals from an authorised service centre.

4. ASSEMBLY

 **The safety regulations to follow are described in chap. 2. Strictly comply with these indications to avoid serious risks or dangers.**

For storage and transport purposes, some components of the machine are not installed in the factory and have to be assembled after unpacking. Follow the instructions below.

 **Unpacking and completing the assembly should be done on a flat and stable surface, with enough space for moving the machine and its packaging, always making use of suitable equipment. Do not use the machine until all the indications provided in the “ASSEMBLY” section have been carried out.**

 **Before assembling, make sure the safety key is not inserted in its housing.**

4.1 UNPACKING (Fig.2)

4.2 ASSEMBLY THE HANDLE (Fig.3)

Assemble the upper handle with the lower handle (fig.I-II) and then assemble it on the machine body (fig.III) as shown.

5. CONTROLS


5.1 SAFETY KEY (DEACTIVATION DEVICE)


The key (Fig.1.H) found inside the battery compartment enables / disables the machine electric circuit. Removing the key, the electric circuit is completely deactivated to prevent uncontrolled use of the machine.


IMPORTANT Remove the safety key whenever the machine is unused or left unattended.

5.2 CONTROL LEVER

The control lever (Fig.4) starts/stops the motor and simultaneously engages/disengages the cutting means. The positions indicated correspond to:


 **Ignition.** Press the safety button (fig.4.A.1) and pull the lever (fig.4.A) to ignite the motor.

 **Cutting means engagement.** Ignition of the motor simultaneously engages the cutting means.

 **Stop.** The motor stops automatically when the lever is released (Fig.4.A).

NOTE The cutting means engagement is possible only by pressing the button on the right side of the handle and bringing the operator presence lever towards the handle.

6. USING THE MACHINE

 **The safety regulations to follow are described in chap. 2. Strictly comply with these indications to avoid serious risks or dangers.**

6.1 PRELIMINARY PROCEDURES

Make sure the safety key is not inserted in its housing. Place the machine in a stable horizontal position on the ground.


6.1.1 Checking the battery

Before using the machine for the first time after purchase, fully charge the battery following the instructions in the battery booklet.

Before every use of the machine, check the battery charge status according to the instructions in the battery booklet.

 **Do this when the cutting means is stationary.**


6.2 SAFETY CHECKS

 **Always carry out the safety checks before use.**

6.2.1 General safety check

Object	Result
Grips	Clean, dry.
Handle	Fixed firmly to the machine.
Cutting means	Clean, not damaged or worn, intact, well-sharpened.
Control lever	The lever must move freely, it must not need forcing and should return automatically and rapidly back to the neutral position.
Battery	No damage to the casing, no liquid leakage.
Screws/nuts on the machine and on the cutting means	Correctly tightened (not loose). Not damaged or worn.
Cooling air ducts	Not clogged
Machine	No signs of damage or wear. No abnormal vibrations. No abnormal sound.


Action	Result
1. Start the machine (par. 6.3). 2. Release the control lever (Fig.4.A).	1. The cutting means should move. 2. Don't force the safety lever as it must move freely; it should return automatically and rapidly back to the neutral position, resulting in the stopping of the cutting device

 **If any of the results fail to match the indications provided in the tables, do not use the machine! Contact a service centre to have it checked and repaired if necessary.**

6.3 IGNITION

NOTE Ignite the machine on a level surface, without obstacles or high grass.

1. Open the battery housing hatch (Fig. 5.A)
2. Insert the batteries correctly in the battery compartment (Fig. 5.A) pressing down until you hear them click firmly into position, ensuring electrical contact.
3. Insert the safety key (fig 5.C).
4. Completely close the hatch again.
5. Engage the cutting means by first pressing the safety button (Fig.4.A.1) and then pressing the operator presence lever (Fig. 4.A).

 **Ignition of the motor simultaneously engages the cutting means.**

6.4 WORKING

IMPORTANT When working, always keep a safe distance from the cutting means, given by the length of the handle.


Battery power reserve (and therefore the movable lawn surface before recharging is required) depends on many factors described in (par. 7.1).

IMPORTANT If the motor stops while mowing due to overheating, you must wait approximately 5 minutes before restarting it.

6.5 STOP

To stop the machine:

- release the operator presence lever (Fig 4.A)
- wait until the cutting means stops.

 **When you have stopped the machine, it will take a few seconds for the cutting means to stop.**

IMPORTANT Always stop the machine.

- When moving between work areas.
- When driving on grass free surfaces.
- Every time it is necessary to overcome an obstacle.

6.6 AFTER USE

1. Open the hatch and remove the safety key.
2. Remove the battery from its housing and recharge it (par.7.1.2).
3. Allow the motor to cool before storing in an enclosed space.
4. Carry out the cleaning (par. 7.2).
5. Check there are no loose or damaged components. If necessary, replace the damaged components and

tighten any screws and loose bolts or contact the authorised service centre.

6. Checking for any damage to the machine. If necessary, contact the authorised service centre.

IMPORTANT Remove the safety key whenever the machine is unused or left unattended.

7. MAINTENANCE



The safety regulations to follow are described in chap. 2. Strictly comply with these indications to avoid serious risks or dangers.



Before conducting any inspections, cleaning or maintenance/adjustment interventions on the machine:

- Stop the machine.
- Remove the safety key, (never leave the key in the ignition or within reach of children or unauthorised persons).
- Remove the battery.
- Make sure that all moving parts have come to a complete stop.
- Allow the motor to cool before storing in an enclosed space.
- Wear proper clothing and protective gloves whenever your hands are at risk.
- Read the relevant instructions.

IMPORTANT Any maintenance and adjustment operations not described in this manual must be carried out by your Authorised Service Centre.

7.1 BATTERY

7.1.1 Battery power reserve

Battery power reserve (and therefore the movable lawn surface before recharging is required) mainly depends on:

- a. environmental factors that cause higher energy requirements:
 - mowing dense, high and/or wet grass.
- b. machine cutting width: the wider the width, the greater is the energy need.
- c. Operator behaviour that should be avoided:
 - Switching the machine on and off.
 - frequently whilst working.

NOTE During use, the battery is protected against total drainage with a protective device that switches off the machine and stops it from working.

To optimise battery power reserve it is always recommended to:

- Cut the grass when the lawn is dry.
- Cut the grass frequently so that it doesn't grow too tall.

If the need arises to use the machine for sessions which exceed the capability of a standard battery, it is possible to:

- purchase a second standard battery to immediately replace the discharged battery, without compromising the continuity of operations;
- Purchase a battery with an extended power reserve compared to the standard version.

7.1.2 Battery removal and recharging

1. Open the battery housing hatch and remove the safety key (Fig.6.A);
2. Press the button on the battery and remove it (Fig.6.B).
3. Insert the battery in its housing in the battery charger (Fig.7)
4. Connect the battery charger to a power socket with the voltage indicated on the rating plate.
5. Fully charge the battery according to the instructions in the battery/battery charger booklet.

NOTE The battery is equipped with a guard that inhibits recharging if the environmental temperature is not between 0 and +45 °C.

NOTE The battery can be recharged at any time, even partially, with no risk of damaging it.

7.1.3 Refitting the battery on the machine

When recharging is completed:

1. Remove the battery from its housing in the battery charger.
2. Disconnect the battery charger from the mains power supply.
3. Fit the battery inside its housing on the machine

7.2 CLEANING

Clean thoroughly following the instructions below every time it is used.

7.2.1 Cleaning the machine

- Do not spray water onto the motor and electrical components and prevent them from getting wet.
- Do not use aggressive liquids to clean the chassis.
- To reduce fire hazards, keep the lawnmower and, in particular, the motor free of grass, leaves, or excessive grease.

7.2.2 Cleaning the cutting-means assembly

IMPORTANT Tilt the machine laterally and make sure that it is stable before starting any work.

7.2.3 Cleaning the air filter (fig.8)

1. remove the air filter from the machine;
2. blow with a jet of compressed air;
3. reposition the filter in its correct position.

7.3 CUTTING MEANS

A badly sharpened cutting means pulls at the grass and causes the lawn to turn yellow.

⚠ Do not touch the cutting means until the key has been removed and the cutting means is completely stationary. Bear in mind that, even though the key has been removed, the cutting means can still move.

⚠ All work on the cutting means (disassembly, sharpening, balancing, repairing, reassembly and/or replacing) are demanding jobs that require special skills as well as special tools. For safety reasons, these jobs are best carried out at a Specialised Centre.

⚠ Make sure damaged, misshapen or worn cutting-means are replaced, together with its own screws in place to preserve balance.

IMPORTANT Always use original cutting devices with the code shown in the "Technical Data" table.

Given product evolution, the cutting means listed in the "Technical Data" table may be replaced in time with others having similar interchangeable and operating safety features.

8. STORAGE

8.1 STORING THE MACHINE

When the machine is to be stored away:

1. Wait for the motor to cool
2. Remove the safety key.
3. Remove the battery from its housing and recharge it (par 7.1.2).
4. Carry out the cleaning (par. 7.2)
5. Store the machine (Fig.9):
 - in a dry place;
 - protected from inclement weather;
 - and covered with a sheet where possible;
 - in a place where children cannot get to it;
 - making sure that keys or tools used for maintenance are removed;
 - hanging from the wall.

8.2 STORING THE BATTERY

If the battery is not charged for a long time, it should always be stored in the shade, in a cool and dry place with an ambient temperature of between 0–45°C.

IMPORTANT If unused for any length of time, recharge the battery every two months to prolong its working life.

9. HANDLING AND TRANSPORTATION

Whenever the machine is to be handled, raised, transported or tilted you must:

- stop the machine (par. 6.5);
- remove the safety key;
- make sure that all moving parts have come to a complete stop;
- wear heavy work gloves;
- hold the machine in the points offering a safe grip, taking into account the weight and its division;
- use an appropriate number of people for the weight of the machine and the characteristics of the vehicle or the place where it must be placed or collected;
- make sure that machine movements do not cause damage or injuries.

When transporting the machine on a vehicle or trailer, always:

1. use an access ramp of suitable strength, width and length;
2. lower the cutting-means assembly;
3. position it so that it can not cause a hazard for anybody;
4. fasten firmly to the means of transport using ropes or chains to prevent it from tipping over.

10. ASSISTANCE AND REPAIRS

This manual provides all the necessary information to run the machine and for correct basic maintenance operations which can be performed by the user. Any maintenance and adjustment operations not described in this manual must be carried out by your dealer or an Authorised Service Centre.

Any operations performed in unauthorized centres or by unqualified persons will totally invalidate the Warranty and all obligations and responsibilities of the Manufacturer.

- Non-original parts and attachments are not approved; use of non-original spare parts and attachments will jeopardize the safety of the machine and relieve the Manufacturer from all obligations or liabilities.
- Genuine spare parts are supplied by authorised assistance workshops and dealers.

11. WARRANTY COVERAGE

The warranty conditions are intended for consumers only, i.e. non-professional operators.

The warranty covers all material quality and manufacturing defects recognised during the warranty period by your Dealer or Authorised Service Centre.

The warranty is restricted to the repair or replacement of components recognised as faulty.

It is advisable to send your machine once a year to an authorized service workshop for servicing, assistance and safety device inspection.

The warranty only applies to machines subjected to regular maintenance.

The warranty does not cover damages resulting from:

- Failure to become familiar with the documentation accompanying the machine (Instruction manuals).
- Professional use.
- Carelessness, negligence.
- External causes (lightning, impact, presence of foreign bodies inside the machine) or incidents.
- Incorrect use or assembly or prohibited by the manufacturer.
- Poor maintenance.
- Modification to the machine.

- Use of non-genuine spare parts (adaptable parts).
- Use of accessories not supplied or approved by the manufacturer.

The warranty does not cover:

- Maintenance operations (described in the instruction manual).
- Normal wear and tear of consumables, such as cutting means, wheels, safety bolts and cabling.
- Normal wear and tear.
- Deterioration in the appearance of the machine due to use.

- Cutting means supports.
- Any ancillary expenses related to the enforcement of the warranty, such as costs incurred to travel to the user's location, transfer of the machine to the Dealer, rental of replacement equipment or calling of independent enterprises to perform maintenance work.

The user is protected by his or her own national legislation. The user's rights under the national laws or his or her own country are not in any way restricted by this warranty.

12. PROBLEM IDENTIFICATION

If problems persist after having performed the above operations, contact your dealer.		
PROBLEM	PROBABLE CAUSE	SOLUTION
1. The motor does not start when the switch is pressed	Safety key is not inserted or is inserted incorrectly.	Insert the key (Fig. 5.C).
	Battery is not inserted or is inserted incorrectly.	Open the hatch and check that the battery is fitted in its housing correctly (Fig. 5.B)
	Low battery.	Check the battery status and recharge if necessary (par. 7.1.2).
	Motor start-up is slow.	Press and hold the control lever for 2-3 seconds (par. 5.2).
	The thermal protection has tripped due to overheating of the motor.	Wait for at least 5 minutes and then restart the machine.
2. The motor is running but the cutting means is stationary	The cutting means fittings are loose.	Immediately turn off the motor and remove the safety key. Contact an authorised Technical Assistance Centre for checks, replacements or repairs (par. 7.3).
3. The motor shuts down whilst working.	Battery is not inserted correctly.	Open the hatch and check that the battery is fitted in its housing correctly (par. 7.1).
	Low battery.	Check the battery status and recharge if necessary (par. 7.1.2).
	Obstructions that prevent rotation of the cutting means.	Remove the safety key, put on your work gloves and remove any grass remains or debris from the lower part of the machine and/or the discharge channel.
	The thermal protection has tripped due to overheating of the motor.	Clean the cooling air intake vents (par. 7.2.3). Wait for at least 5 minutes and then restart the machine.
3. The motor shuts down whilst working.	Thermal protection has tripped due to excessive current absorption caused by: <ul style="list-style-type: none"> • Excessively high grass cutting. • Obstructions that prevent rotation of the cutting means. • Too much grass debris accumulated in the chassis and discharge channel. 	<ul style="list-style-type: none"> • Remove the obstructions (par. 7.2.2). • Clean the machine (par. 7.2.1, 7.2.2, 7.2.3) Wait for at least 5 minutes and then restart the machine.

4. Mowing is difficult.	The cutting means is not in good condition.	Contact a Technical service centre for the sharpening or replacement of the cutting means.
5. Excessive noise and/or vibration is experienced whilst working.	Cutting means fittings are loose or the cutting means is damaged.	Immediately turn off the motor and remove the safety key. Contact an authorised Technical Assistance Centre for checks, replacements or repairs (par. 7.3).
6. Battery power reserve is low.	Severe working conditions requiring greater current absorption.	Optimise operations (par. 7.1.1).
	Battery is insufficient for operating requirements.	Use a second battery or extended battery (par. 13.1).
7. The battery charger is not recharging the battery.	Battery is not correctly inserted in the battery charger.	Check it is correctly inserted (par. 7.1.2)
	Unsuitable environmental conditions.	Recharge the battery in places with suitable temperatures (see battery/battery charger instruction manual).
	Dirty contacts.	Clean the contacts.
	The battery charger is not energised.	Check it is plugged in and the power socket is energised.
	Faulty battery charger.	Replace with an original spare part.

13. ACOPTIONAL ATTACHMENTS

13.1 BATTERIES

Different capacity batteries are available to suit specific operating requirements (Fig.10). The list of approved batteries for this machine is found in the "Technical Data" table.

13.2 BATTERY CHARGER

Device used to recharge the battery (Fig.11)

DI CHIARAZIONE CE DI CONFORMITÀ (Istruzioni Originali)
(Direttiva Macchine 2006/42/CE, Allegato II, parte A)

- La Società: ST, S.p.A. – Via del Lavoro, 6 - 31033 Castelfranco Veneto (TV) – Italy
Dichiara sotto la propria responsabilità, che la macchina: Tosarba con conducente a piedi / tagliagrua
-

a) Tipo, Modello Base	T 300 U 20
b) Mese Anno di costruzione	
c) Matricola	
d) Motore	Batteria

- È conforme alle specifiche delle dirette:

- MD: 2006/42/EC
- Ente Certificatore: *Non Applicabile*
- Esame CE del tipo: *Non Applicabile*
- ONDI: 2000/14/EC, ANNEX VI, 2005/88/EC
- Ente Certificatore: N° 0905 Intertek Deutschland GmbH
Stangensstraße 1, 70771 Leinfelden-Echterdingen, Germany
- EMCD: 2014/30/EU
- REHS II: 2011/65/EU - 2015/683/EU

- Riferimento alle Norme armonizzate:

- EN 60335-1:2012+A1:2013+A2:2019+A14:2019
- EN 60335-2-77:2010
- IEC 60335-1:2010+A1+A2:2016
- IEC 61000-4-2:2008
- IEC 61000-4-3:2006+A1:2007+A2:2010

- g) Livello di potenza sonora misurato
- h) Livello di potenza sonora garantito
- i) Ampiezza di taglio

92,4 dB(A)
83 dB(A)
30 cm

- Persona autorizzata a compilare il Fascicolo Tecnico:

ST, S.p.A.
Via del Lavoro, 6
31033 Castelfranco Veneto (TV) - Italia

- Castelfranco V.to, 20.12.2021

CEO Stiga Group
Sean Robinson



UK DECLARATION OF CONFORMITY (Original Instruction)
(Supply of Machinery (Safety) Regulations 2008, S.I.2008 No. 1957, Annex II, part A)

- The Company: ST, S.p.A. – Via del Lavoro, 6 - 31033 Castelfranco Veneto (TV) – Italy
Hebly declares under its own responsibility that the machine: Pedestrian controlled lawn mower / Grass cutting
-

a) Type, Model Base	T 300 U 20
b) Month Year of manufacture	
c) Serial Number	
d) Motor	battery-operated

- Conforms to UK Regulations:

- S.I. 2008/1957 - Supply of Machinery (Safety) Regulations 2008
- Approved Body: *Not Applicable*
- Type-examination: *Not Applicable*
- S.I. 2001/1701 ; S.I. 2001/1701 Schedule 9 - Noise Emission in the Environment by Equipment for use Outdoors Regulations 2001
- Approved Body: N° 0369 - Intertek Testing & Certification Ltd
Intertek House, Clove Road
Leatherhead, Surrey KT22 7SA, United Kingdom
- S.I. 2016/1091 - Electromagnetic Compatibility Regulations 2016
- S.I. 2012/2032 - The Restriction of the Use of Certain Hazardous Substances in Electrical and Electronic Equipment Regulations 2012

- Reference to Designated Standards:

- BS EN 60335-1:2012+A1:2013+A2:2019+A14:2019
- BS EN 60335-2-77:2010
- BS IEC 60335-1:2010+A1+A2:2016
- BS IEC 61000-4-2:2008
- BS IEC 61000-4-3:2006+A1:2007+A2:2010

- g) Sound power level, measured:
- h) Sound power level, guaranteed:
- i) Cutting width:

92,4 dB(A)
83 dB(A)
30 cm

- Person authorised to create the Technical File:

ST, S.p.A.
Via del Lavoro, 6
31033 Castelfranco Veneto (TV) - Italia

- Castelfranco V.to, 20.12.2021

CEO Stiga Group
Sean Robinson



© by ST. S.p.A.

IT • Il contenuto e le immagini del presente manuale d'uso sono stati realizzati per conto di ST. S.p.A. e sono tutelati da diritto d'autore – E' vietata ogni riproduzione o alterazione anche parziale non autorizzata del documento.

EN • The content and images in this User Manual were produced expressly for ST. S.p.A. and are protected by copyright – any unauthorised reproduction or modification to the document, either partially or in full, is prohibited.

ST. S.p.A.

Via del Lavoro, 6
31033 Castelfranco Veneto (TV) ITALY

STIGA LTD (UK Importer)

Unit 8, Bluewater Estate Plympton,
Devon, PL7 4JH, England