

**IT** Soffiatore portatile da giardino alimentato a batteria  
MANUALE DI ISTRUZIONI

ATTENZIONE: prima di usare la macchina, leggere attentamente il presente libretto.

**BG** Градинска преносима акумулаторна обдухваща машина  
УПЪТВАНЕ ЗА УПОТРЕБА

ВНИМАНИЕ: преди да използвате машината прочетете внимателно настоящата книжка.

**BS** Akumulatorski duvač/usisivač lišća  
UPUTSTVO ZA UPOTREBU

PAŽNJA: prije nego što koristite ovu mašinu, pažljivo pročitajte priručnik s uputama.

**CS** Přenosný akumulátorový zahradní foukač  
NÁVOD K POUŽITÍ

POZOR: Před použitím stroje si pozorně přečtěte tento návod k použití.

**DA** Batteridrevet bærbart løvblæser til havebrug  
BRUGSANVISNING

ADVARSEL: Læs instruktionsbogen omhyggeligt igennem, før du tager denne maskine i brug.

**DE** Tragbarer Laubbläser für den Garten mit Batteriebetrieb  
GEBRAUCHSANWEISUNG

ACHTUNG: Vor Inbetriebnahme des Geräts die Gebrauchsanleitung aufmerksam lesen.

**EL** Φορητός φυσητήρας μπαταρίας για κήπους  
ΟΔΗΓΙΕΣ ΧΡΗΣΗΣ

ΠΡΟΣΟΧΗ: πριν χρησιμοποιήσετε το μηχάνημα, διαβάστε προσεκτικά το παρόν εγχειρίδιο.

**EN** Portable battery-powered garden blower  
OPERATOR'S MANUAL

WARNING: read thoroughly the instruction booklet before using this machine.

**ES** Soplador portátil de jardín a batería  
MANUAL DE INSTRUCCIONES

ATENCIÓN: antes de utilizar esta máquina, lea atentamente el manual de instrucciones.

**ET** Kaasaskantav akutoitel aiapuhur  
KASUTUSJUHEND

ETTEVAATUST: enne masina kasutamist lugeda tähelepanelikult käesolevat kasutusjuhendit.

**FI** Käsin kannateltava akkukäyttöinen lehtipuhallin  
KÄYTTÖOHJEET

VAROITUS lue käyttöopas huolellisesti ennen koneenkäyttöä.

**FR** Souffleur de jardin portatif alimenté par batterie  
MANUEL D'UTILISATION

ATTENTION: lire attentivement le manuel avant d'utiliser cette machine.

**HR** Prijenosni puhač lišća s baterijskim napajanjem  
PRIRUČNIK ZA UPORABU

POZOR: Prije nego pristupite uporabi stroja, pažljivo pročitajte upute.

**HU** Akkumulátoros hordozható kerti lombfúvó  
HASZNÁLATI UTASÍTÁS

FIGYELEM: a gép használatá elótt olvassa el figyelmesen a jelen kézikönyvet!

**LT** Akumuliatorinis nešiojamas pūstuvus sodo darbams  
NAUDOJIMO INSTRUKCIJOS

DĒMESIO: prieš naudojant prietaisą, būtina atidžiai susipažinti suvartotojo vadovu.

**LV** Pārnēsams dārza pūtējs ar akumulatora barošana  
LIETOŠANAS INSTRUKCIJA

UZMANĪBU: pirms aparāta lietošanai rūpīgi izlasiet dotoinstrukciju.

**MK** Преносен раздувач за градини со напојување на батерија  
УПАТСТВА ЗА УПОТРЕБА

ВНИМАНИЕ: пред да ја употребите машината, внимателно прочитајте го упатството за употреба.

**NL** Draagbare tuinblazer met accutoevoer  
GEBRUIKERSHANDLEIDING

LET OP: Voordat u de deze machine gaat gebruiken dient u eerst deze handleiding aandachtig door te lezen.

**NO** Batteridrevet bærbar løvblåser  
INSTRUKSJONSBOK

ADVARSEL: Les denne bruksanvisningen nøye før du bruker maskinen.

**PL** Przenośna akumulatorowa dmuchawa ogrodowa  
INSTRUKCJE OBSŁUGI

UWAGA: Przed użyciem urządzenia przeczytaj uważnie niniejszą instrukcję.

**PT** Soprador portátil de jardim alimentado a bateria  
MANUAL DE INSTRUÇÕES

ATENÇÃO! Antes de usar a moto-roçadeira, ler com atenção este manual de instruções.

**RO** Suflantă portabilă de grădină cu baterie  
MANUAL DE INSTRUCȚIUNI

ATENȚIE: înainte de a utiliza mașina, citiți cu atenție manualul de față.

**RU** Портативный садовый пылесос с батарейным питанием  
РУКОВОДСТВО ПО ЭКСПЛУАТАЦИИ

ВНИМАНИЕ: Прежде чем пользоваться оборудованием, внимательно прочтите это руководство по эксплуатации.

**SK** Prenosný akumulátorový záhradný fúkač  
NÁVOD NA POUŽITIE

UPOZORNENIE: pred použitím stroja si pozorne prečítajte tento návod.

**SL** Prenosni akumulatorski vrtni puhalniki  
PRIROČNIK ZA UPORABO

POZOR: Preden uporabite stroj, pazljivo preberite priročnik z navodili.

**SR** Akumulatorski duvač/usisivač lišća  
PRIRUČNIK SA UPUTSTVIMA

PAŽNJA: pre korišćenja mašine pažljivo pročitati ovaj priručnik.

**SV** Bärbar batteridrivnen lövblås för trädgårdsbruk  
BRUKSANVISNING

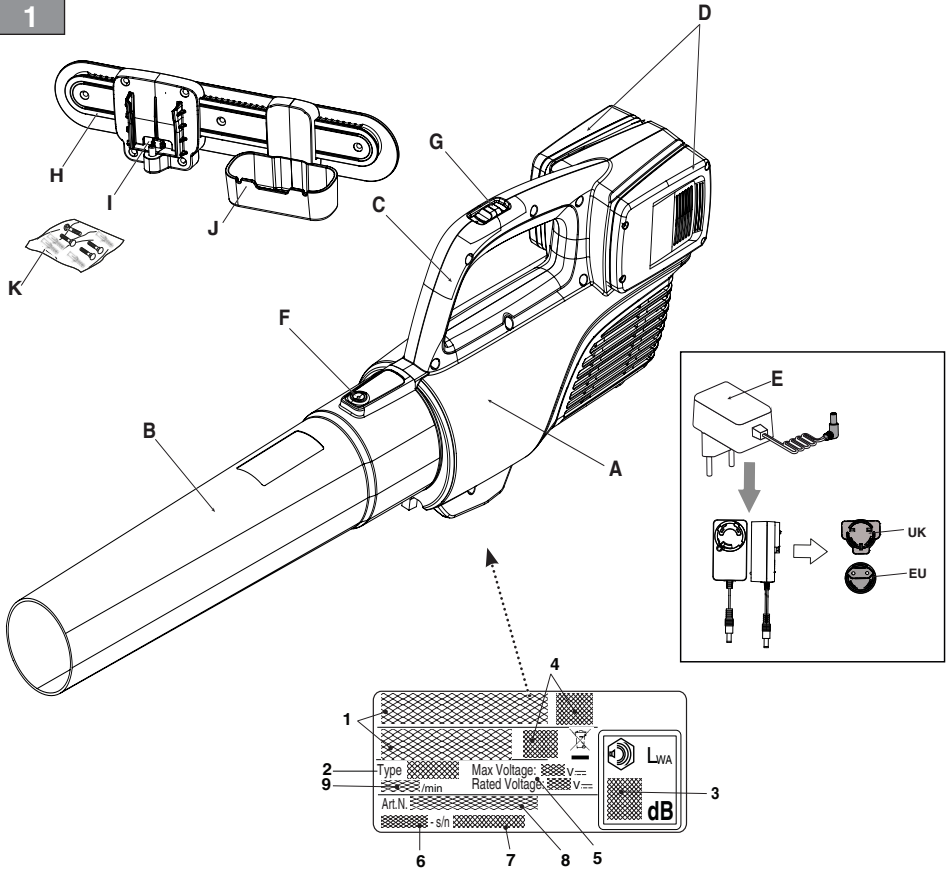
VARNING: Läs igenom hela detta häfte innan du använder maskinen.

**TR** Batarya beslemeli taşınır bahçe üfleyicisi  
KULLANIM KILAVUZU

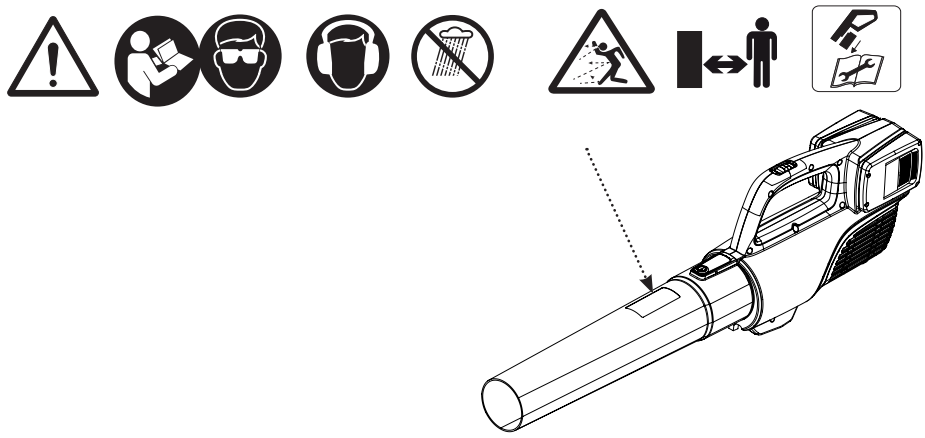
DİKKAT! Makineyi kullanmadan önce talimatlar içeren kılavuzu dikkatle okuyun.

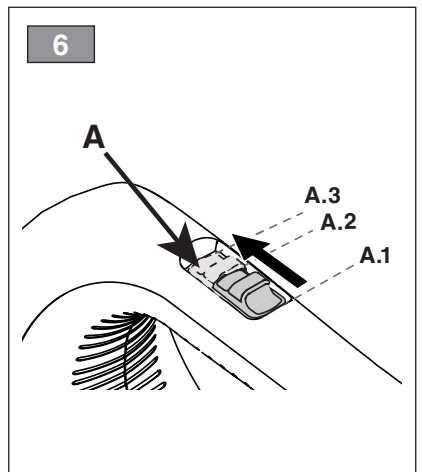
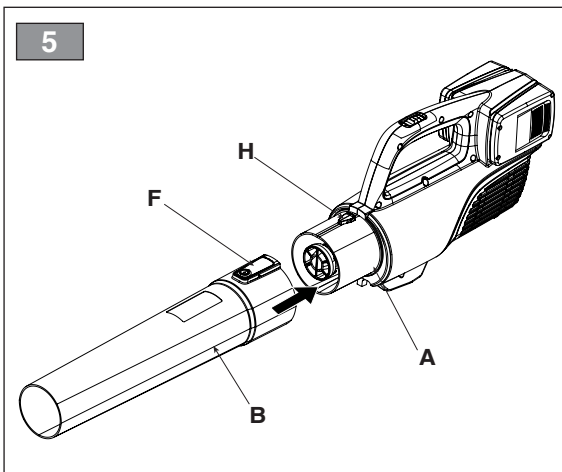
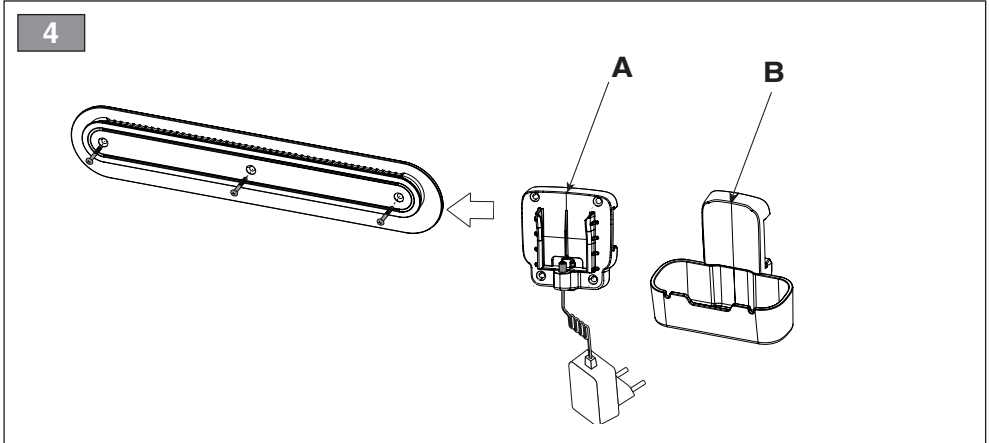
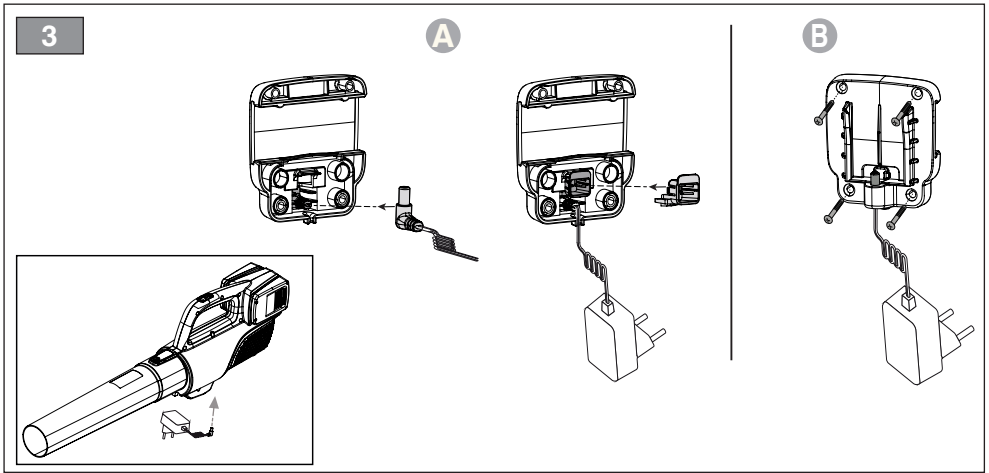
ITALIANO - Istruzioni Originali .....	<b>IT</b>
БЪЛГАРСКИ - Превод на оригиналните инструкции .....	<b>BG</b>
BOSANSKI - Prijevod originalnih uputa .....	<b>BS</b>
ČESKY - Překlad původního návodu k používání .....	<b>CS</b>
DANSK - Oversættelse af den originale brugsanvisning .....	<b>DA</b>
DEUTSCH - Übersetzung der Originalbetriebsanleitung .....	<b>DE</b>
ΕΛΛΗΝΙΚΑ - Μετάφραση του πρωτοτύπου των οδηγιών χρήσης .....	<b>EL</b>
ENGLISH - Translation of the original instruction .....	<b>EN</b>
ESPAÑOL - Traducción del Manual Original .....	<b>ES</b>
EESTI - Algupärase kasutusjuhendi tõlge .....	<b>ET</b>
SUOMI - Alkuperäisten ohjeiden käännös .....	<b>FI</b>
FRANÇAIS - Traduction de la notice originale .....	<b>FR</b>
HRVATSKI - Prijevod originalnih uputa .....	<b>HR</b>
MAGYAR - Eredeti használati utasítás fordítása .....	<b>HU</b>
LIETUVIŠKAI - Originalių instrukcijų vertimas .....	<b>LT</b>
LATVIEŠU - Instrukciju tulkojums no oriģinālvalodas .....	<b>LV</b>
МАКЕДОНСКИ -Превод на оригиналните упатства .....	<b>MK</b>
NEDERLANDS - Vertaling van de oorspronkelijke gebruiksaanwijzing .....	<b>NL</b>
NORSK - Oversettelse av original bruksanvisning .....	<b>NO</b>
POLSKI - Tłumaczenie instrukcji oryginalnej .....	<b>PL</b>
PORTUGUÊS - Tradução do manual original .....	<b>PT</b>
ROMÂN - Traducerea manualului fabricantului .....	<b>RO</b>
РУССКИЙ - Перевод оригинальных инструкций .....	<b>RU</b>
SLOVENŠČINA - Prevod izvirnih navodil .....	<b>SL</b>
SLOVENSKY - Preklad pôvodného návodu na použitie .....	<b>SK</b>
SRPSKI - Prevod originalnih uputstva .....	<b>SR</b>
SVENSKA - Översättning av bruksanvisning i original .....	<b>SV</b>
TÜRKÇE - Orijinal Talimatların Tercümesi .....	<b>TR</b>

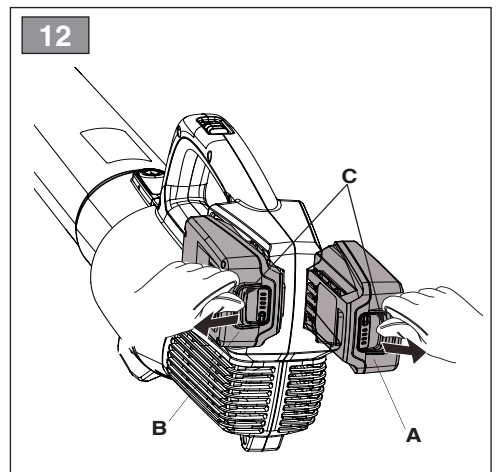
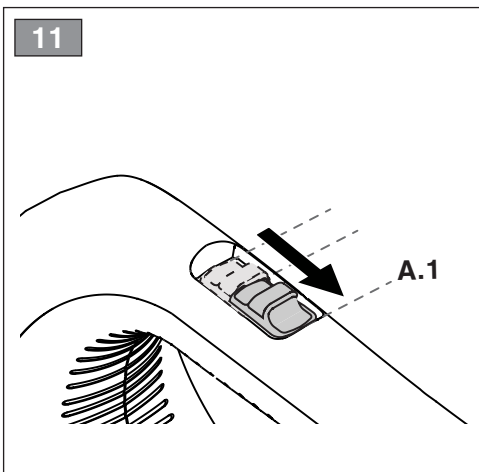
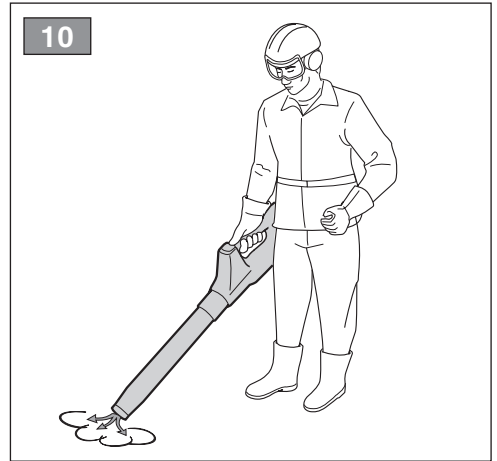
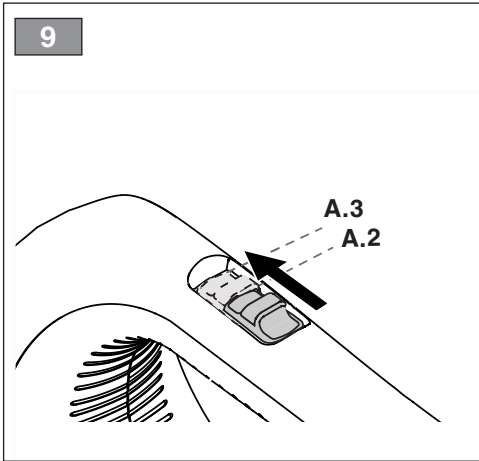
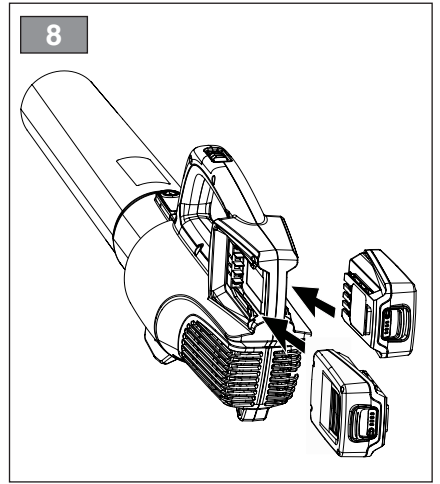
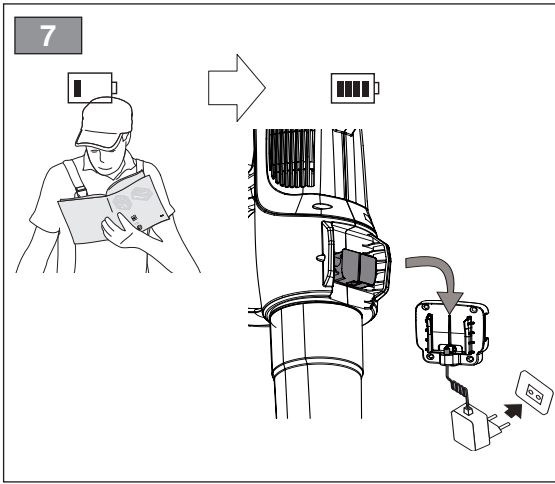
1



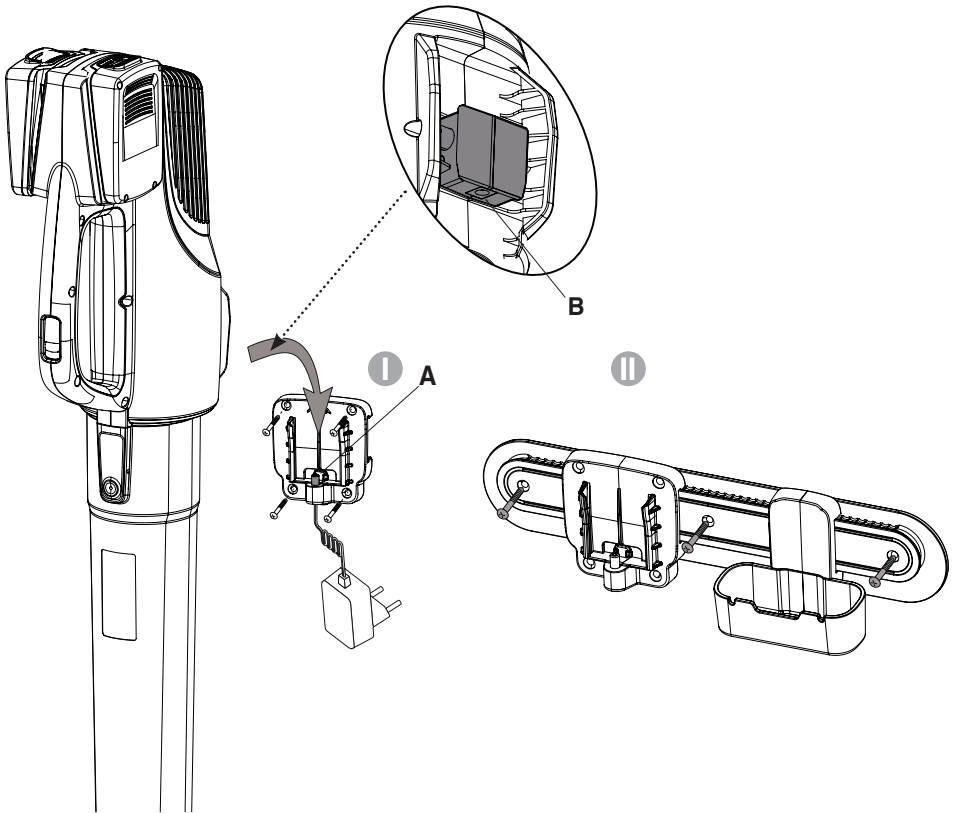
2



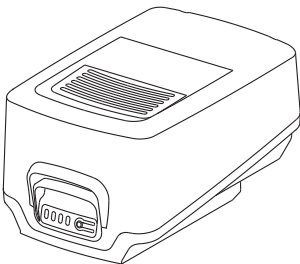




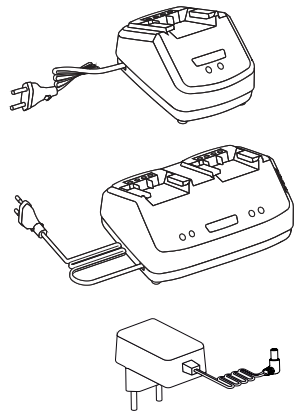
13



14



15







[1]	<b>DATI TECNICI</b>		<b>BL 20 Li B</b>
[2]	Tensione di alimentazione MAX	V / d.c.	40
[3]	Tensione di alimentazione NOMINAL	V / d.c.	36
[4]	Velocità senza carico (tensione di alimentazione NOMINAL)	/min	21500
[5]	Velocità massima dell'aria	km/h	153.3
[6]	Flusso d'aria	m <sup>3</sup> /s	0,2
[7]	Peso senza gruppo batteria	kg	2
[8]	Livello di pressione acustica misurato	dB(A)	85
[9]	Incertezza di misura	dB(A)	3
[10]	Livello di potenza acustica misurato	dB(A)	95.2
[9]	Incertezza di misura	dB(A)	0.6
[11]	Livello di potenza acustica garantito	dB(A)	96
[12]	Livello di vibrazioni	m/s <sup>2</sup>	0.15
[19]	Incertezza di misura	m/s <sup>2</sup>	1.5

[13]	<b>ACCESSORI A RICHIESTA</b>	
[14]	Gruppo batteria, mod.	BT 20 Li 2.0 S BT 20 Li 4.0 S
[15]	Carica batteria, mod.	CG 20 Li CGD 20 Li CG 20 Li B

a) **NOTA:** il valore totale dichiarato delle vibrazioni è stato misurato attenendosi ad un metodo normalizzato di prova e può essere utilizzato per fare un paragone tra un utensile e l'altro. Il valore totale delle vibrazioni può essere utilizzato anche in una valutazione preliminare dell'esposizione.

b) **AVVERTENZA:** l'emissione di vibrazioni nell'uso effettivo dell'utensile può essere diversa dal valore totale dichiarato a seconda dei modi in cui si utilizza l'utensile. Pertanto è necessario, durante il lavoro, adottare le seguenti misure di sicurezza volte a proteggere l'operatore: indossare guanti durante l'uso, limitare i tempi d'utilizzo della macchina e accorciare i tempi in cui si tiene premuta la leva comando acceleratore.

<p>[1] <b>BG - ΤΕΧΝΙΚΕΣ ΔΑΝΝΙ</b>  [2] Напряжение на захранване MAX  [3] Напряжение на захранване NOMINAL  [4] Скорост без товар (Напряжение NOMINAL)  [5] Максимална въздушна скорост  [6] Въздушен поток  [7] Тегло без акумулаторния блок  [8] Ниво на звуково налягане  [9] Несигурност на измерване  [10] Измерено ниво на акустична мощност  [11] Гарантирано ниво на акустична мощност  [12] Ниво на вибрации  [13] Принадлежности по поръчка  [14] Акумулаторен блок  [15] Зарядно устройство за акумулатора</p> <p>a) ЗАБЕЛЕЖКА: декларираната обща стойност на вибрации е измерена при директният се към стандартизиран метод на изпитване и може да се използва за правене на сравнение между един и друг инструмент. Общата стойност на вибрации може да се използва и за предварителна оценка на излагането.</p> <p>b) ПРЕДУПРЕЖДЕНИЕ: издаването на вибрации при реалното използване на инструмента може да бъде различна от общата декларирана стойност, в зависимост от начините на използване на инструмента. Поради това е необходимо по време на работа да се вземат следните предпазни мерки целящи предпазването на оператора: носете ръкавици по време на използването, ограничете времената на използване на машината и намалете времената, през които се държи натиснат лоста за управление на ускорителя.</p>	<p>[1] <b>BS - TEHNIČKI PODACI</b>  [2] Napon napajanja MAX  [3] Napon napajanja NOMINAL  [4] Brzina bez opterećenja (Napon napajanja NOMINAL)  [5] Maksimalna brzina vazduha  [6] Protok vazduha  [7] Težina bez baterije  [8] Razina zvučnog pritiska  [9] Mjerna nesigurnost  [10] Izmjerena razina zvučne snage  [11] Garantovana razina zvučne snage  [12] Razina vibracija  [13] Dodatna oprema na zahtjev  [14] Baterija  [15] Punjač baterije</p> <p>a) NAPOMENA: ukupna prijavljena vrijednost vibracija izmjerena je prema normalizovanoj metodi ispitivanja i može se koristiti za vršenje poređenja između dvije alatke. Ukupna vrijednost vibracija može se koristiti i prilikom prethodne procjene izloženosti.</p> <p>b) UPOZORENJE: emisija vibracija prilikom stvarne upotrebe alatke može se razlikovati od ukupne prijavljene vrijednosti u zavisnosti od načina na koji se koristi alatka. Stoga je neophodno, za vrijeme rada, primijeniti slijedeće sigurnosne mjere za zaštitu radnika: koristite rukavice za vrijeme upotrebe, ograničite vrijeme za upotrebu mašine i skratiti vrijeme za koje se drži pritisnuta poluga komande gasa.</p>	<p>[1] <b>CS - TECHNICKÉ PARAMETRY</b>  [2] Napájecí napětí MAX  [3] Napájecí napětí NOMINAL  [4] Rychlost bez nákladu (Napájecí napětí NOMINAL)  [5] Maximální rychlost vzduchu  [6] Proud vzduchu  [7] Hmotnost bez akumulátoru  [8] Úroveň akustického tlaku  [9] Nepřesnost měření  [10] Úroveň naměřeného akustického výkonu  [11] Úroveň zaručeného akustického výkonu  [12] Úroveň vibrací  [13] Příslušenství na požádání  [14] Akumulátor  [15] Nabíječka akumulátorů</p> <p>a) POZNÁMKA: prohlášená celková hodnota vibrací byla naměřena s použitím normalizované zkušební metody a lze ji použít pro srovnání jednotlivých nástrojů. Celková hodnota vibrací může být použita také při přípravěm vyhodnocování vystavení vibracím.</p> <p>b) VAROVÁNÍ: emise vibrací při skutečném použití nástroje může být odlišná od prohlášené celkové hodnoty, v závislosti na režimech, ve kterých se daný nástroj používá. Proto je třeba během práce přijmout níže uvedené bezpečnostní opatření, jejichž cílem je ochránit operátora: během běžného použití mějte nasazené rukavice a omezte dobu použití nástroje a zkrátte dobu, během kterých je zatlačena ovládací páka plynu.</p>
<p>[1] <b>DA - TEKNISKE DATA</b>  [2] Forsyningsspænding MAX  [3] Forsyningsspænding NOMINAL  [4] Hastighed uden belastning (Forsyningsspænding NOMINAL)  [5] Maksimal luft hastighed  [6] Luftflow  [7] Vægt uden batterigruppe  [8] Lydtryksniveau  [9] Måleusikkerhed  [10] Målt lydeffektivniveau  [11] Garanteret lydeffektivniveau  [12] Vibrationsniveau (i henhold til EN 50636-2-100)  [13] Ekstraudstyr  [14] Batteri  [15] Batterioplader</p> <p>a) BEMÆRK: den samlede erklærede værdi af vibrationer blev målt ifølge en standardiseret metode til afprøvning og kan bruges til at foretage en sammenligning mellem forskellige redskaber. Den samlede værdi af vibrationer kan også bruges til en indledende vurdering af eksponeringen.</p> <p>b) ADVARSEL: den faktiske udsendelse af vibrationer i forbindelse med brug af redskabet kan afvige fra den samlede attesterede værdi afhængigt af den konkrete brug af redskabet. Derfor er det nødvendigt, at man under arbejdet tager følgende sikkerhedsforanstaltninger for at beskytte brugeren. Bær handsker under brug, begræns den tid maskinen bruges og forkort den tid hvor gashåndtaget holdes aktiveret</p>	<p>[1] <b>DE - TECHNISCHE DATEN</b>  [2] Versorgungsspannung MAX  [3] Versorgungsspannung NOMINAL  [4] Leerlaufdrehzahl (Versorgungsspannung NOMINAL)  [5] Max. Luftgeschwindigkeit  [6] Luftstrom  [7] Gewicht ohne Akku  [8] Schalldruckpegel  [9] Messungenauigkeit  [10] Gemessener Schalleistungspegel  [11] Garantierter Schalleistungspegel  [12] Vibrationspegel  [13] Zubehör auf Anfrage  [14] Akku  [15] Batterie-ladegerät</p> <p>a) HINWEIS: Der erklärte Gesamtwert der Vibrationen wurde durch eine standardisierte Methode gemessen. Er kann verwendet werden, um einen Vergleich zwischen verschiedenen Werkzeugen anzustellen. Der Gesamtwert der Vibrationen kann auch bei einer Vorabewertung der Vibrationsbelastung eingesetzt werden.</p> <p>b) WARNUNG: Die Schwingungsemission bei der effektiven Verwendung des Werkzeugs kann sich je nach den Einsatzarten des Werkzeugs vom erklärten Gesamtwert unterscheiden. Deshalb ist es notwendig, während der Arbeit die folgenden Sicherheitsmaßnahmen zu ergreifen, um den Bediener zu schützen: Handschuhe während der Verwendung anziehen, die Einsatzzeiten der Maschine begrenzen und die Zeiten verkürzen, in denen man den Gashebel gedrückt hält.</p>	<p>[1] <b>EL - ΤΕΧΝΙΚΑ ΧΑΡΑΚΤΗΡΙΣΤΙΚΑ</b>  [2] Τάση τροφοδοσίας MAX  [3] Τάση τροφοδοσίας NOMINAL  [4] Ταχύτητα χωρίς φορτίο (Τάση τροφοδοσίας NOMINAL)  [5] Μέγιστη ταχύτητα αέρα  [6] Ροπή αέρα  [7] Βάρος γκρουπ μπαταρίας  [8] Στάθμη ακουστικής πίεσης  [9] Αβεβαιότητα μέτρησης  [10] Μετρημένη στάθμη ακουστικής ισχύος  [11] Εγγυημένη στάθμη ακουστικής ισχύος  [12] Επιπλέον κραδασμών  [13] Αιτούμενα παρελκομενα  [14] Γκρουπ μπαταρίας  [15] Φορτιστής μπαταρίας</p> <p>a) ΣΗΜΕΙΩΣΗ: η συνολική δηλωμένη τιμή των κραδασμών έχει μετρηθεί με βάση μια πρότυπη μέθοδο δοκιμής και μπορεί να χρησιμοποιηθεί για τη σύγκριση διαφόρων εργαλείων. Η συνολική τιμή των κραδασμών μπορεί επίσης να χρησιμοποιηθεί για μια προκαταρκτική εκτίμηση της έκθεσης.</p> <p>b) ΠΡΟΕΙΔΟΠΟΙΗΣΗ: η εκπομπή κραδασμών κατά την πραγματική χρήση του εργαλείου μπορεί να είναι διαφορετική από τη συνολική δηλωμένη τιμή ανάλογα με τον τρόπο χρήσης του εργαλείου. Επομένως είναι απαραίτητο, κατά την εργασία, να λάβετε τα παρακάτω μέτρα ασφαλείας για την προστασία του χειριστή: φορέστε γάντια κατά τη χρήση, περιορίστε το χρόνο χρήσης του μηχανήματος και μειώστε το χρόνο χρήσης του μοχλού γκαζιού.</p>

<p>[1] <b>EN - TECHNICAL DATA</b></p> <p>[2] Power supply voltage MAX</p> <p>[3] Power supply voltage NOMINAL</p> <p>[4] No load speed (Power supply voltage NOMINAL)</p> <p>[5] Maximum air speed</p> <p>[6] Flow of air</p> <p>[7] Weight without battery pack</p> <p>[8] Measured sound pressure level</p> <p>[9] Uncertainty of measure</p> <p>[10] Measured sound power level</p> <p>[11] Guaranteed sound power level</p> <p>[12] Vibration level</p> <p>[13] Accessories available on request</p> <p>[14] Battery pack</p> <p>[15] Battery charger</p> <p>a) NOTE: the declared total vibration value was measured using a normalised test method and can be used to conduct comparisons between one tool and another. The total vibration value can also be used for a preliminary exposure evaluation.</p> <p>b) WARNING: the vibrations emitted during actual use of the tool can differ from the declared total value according to how the tool is used. Whilst working, therefore, it is necessary to adopt the following safety measures designed to protect the operator: wear protective gloves whilst working, use the machine for limited periods at a time and decrease the time during which the throttle control lever is pressed.</p>	<p>[1] <b>ES - DATOS TÉCNICOS</b></p> <p>[2] Tensión de alimentación MAX</p> <p>[3] Tensión de alimentación NOMINAL</p> <p>[4] Velocidad sin carga (Tensión de alimentación NOMINAL)</p> <p>[5] Velocidad máxima del aire</p> <p>[6] Flujo de aire</p> <p>[7] Peso sin grupo de batería</p> <p>[8] Nivel de presión acústica</p> <p>[9] Incertidumbre de medida</p> <p>[10] Nivel de potencia acústica medido</p> <p>[11] Nivel de potencia acústica garantizado</p> <p>[12] Nivel de vibraciones</p> <p>[13] Accesorios bajo pedido</p> <p>[14] Grupo de batería</p> <p>[15] Cargador de batería</p> <p>a) NOTA: el valor total de la vibración se ha medido según un método normalizado de prueba y puede utilizarse para comparar uno u otro aparato. El valor total de la vibración también se puede emplear para la valoración preliminar de la exposición.</p> <p>b) ADVERTENCIA: la emisión de vibración en el uso efectivo del aparato puede ser diferente al valor total dependiendo de cómo se utiliza el mismo. Por ello, durante la actividad se deben poner en práctica las siguientes medidas de seguridad para el usuario: usar guantes, limitar el tiempo de uso de la máquina, así como el tiempo que se mantiene presionada la palanca de mando del acelerador.</p>	<p>[1] <b>ET - TEHNILISED ANDMED</b></p> <p>[2] Toite pinge MAX</p> <p>[3] Toite pinge NOMINAL</p> <p>[4] Kiirus ilma koormuseta (Toite pinge NOMINAL)</p> <p>[5] Ohu maksimaalne kiirus</p> <p>[6] Ohuvool</p> <p>[7] Kaal ilma akuta</p> <p>[8] Helirõhu tase</p> <p>[9] Mõõtemääramatus</p> <p>[10] Mõõdetud müra võimsuse tase</p> <p>[11] Garanteeritud müra võimsuse tase</p> <p>[12] Vibratsioonide tase</p> <p>[13] Tellimisel lisatarvikud</p> <p>[14] Aku</p> <p>[15] Akulaadija</p> <p>a) MÄRKUS: deklareeritud koguvibratsiooni tase mõõdeti standardiseeritud testi käigus, mille abil on võimalik võrrelda omavahel erinevate tööriistade vibratsiooni. Deklareeritud koguvibratsiooni võib kasutada ka eeldataks vibratsiooni käes olemise hindamiseks.</p> <p>b) HOIATUS: tegelikud tööriista kasutamisel tekkivad vibratsioonid võivad erineda deklareeritud koguvibratsiooni tasemest sõltuvalt tööriista kasutamise viisist. Seepärast tuleb töö ajal kasutusel võtta ohutusmeetodid, millega töötajat kaitsta: kandke kasutamise ajal kindaid, piirake masina kasutamise aega ja lühendage perioode, mille vältel hoitakse gaasifooba all.</p>
<p>[1] <b>FI - TEKNISET TIEDOT</b></p> <p>[2] Syöttöjännite MAX</p> <p>[3] Syöttöjännite NOMINAL</p> <p>[4] Nopeus ilman kuormaa (Syöttöjännite NOMINAL)</p> <p>[5] ilman maksiminopeus</p> <p>[6] Ilmavirtaus</p> <p>[7] Paino ilman akkuyksikköä</p> <p>[8] Akustisen paineen taso</p> <p>[9] Mittauksen epävarmuus</p> <p>[10] Mittauksen äänitehotaso</p> <p>[11] Taattu äänitehotaso</p> <p>[12] Tärinä taso</p> <p>[13] Tilattavat lisävarusteet</p> <p>[14] Akkuyksikkö</p> <p>[15] Akkulaturi</p> <p>a) HUOMAUTUS: tärinän kokonaisarvo on mitattu käyttämällä normalisoitua testimenetelmää ja sitä voidaan käyttää verrattaessa työkaluja keskenään. Tärinän kokonaisarvoa voidaan käyttää myös kun tehdään altistumista koskeva esiarviointi.</p> <p>b) VAROITUS: laitteen tuottama tärinä työvaiheineen todellisen käytön aikana saattaa poiketa ilmoitetusta kokonaisarvosta käyttötavasta riippuen. Tämän vuoksi on tarpeen soveltaa seuraavia käyttäjää suojaavia turvatoimenpiteitä: käyttää kasineita käytön aikana, rajoittaa laitteen käyttöaikaa ja lyhentää aikoja jolloin kaasuttimen vipua pidetään painettuna.</p>	<p>[1] <b>FR - CARACTÉRISTIQUES TECHNIQUES</b></p> <p>[2] Tension d'alimentation MAX</p> <p>[3] Tension d'alimentation NOMINAL</p> <p>[4] Vitesse à vide (Tension d'alimentation NOMINAL)</p> <p>[5] Vitesse maximum de l'air</p> <p>[6] Flux d'air</p> <p>[7] Poids sans groupe batterie</p> <p>[8] Niveau de pression acoustique</p> <p>[9] Incertitude de la mesure</p> <p>[10] Niveau de puissance acoustique mesuré</p> <p>[11] Niveau de puissance acoustique garanti</p> <p>[12] Niveau de vibrations</p> <p>[13] Accessoires sur demande</p> <p>[14] Groupe batterie</p> <p>[15] Chargeur de batterie</p> <p>a) REMARQUE: la valeur totale déclarée des vibrations a été mesurée selon une méthode d'essai normalisée et peut être utilisée pour comparer un outillage avec un autre. La valeur totale des vibrations peut être utilisée aussi pour une évaluation préalable à l'exposition.</p> <p>b) AVERTISSEMENT: L'émission des vibrations à usage effectif de l'outillage peut être différent de la valeur totale déclarée selon les modes d'utilisation de l'outillage. Par conséquent, il est nécessaire, pendant le travail, d'adopter les mesures de sécurité suivantes en vue de protéger l'opérateur: porter des gants durant l'utilisation, limiter les temps d'utilisation de la machine et écarter les temps pendant lesquels le levier de commande de l'accélérateur est enfoncé.</p>	<p>[1] <b>HR - TEHNIČKI PODACI</b></p> <p>[2] Napon napajanja MAX</p> <p>[3] Napon napajanja NOMINAL</p> <p>[4] Brzina bez opterećenja (Napon napajanja NOMINAL)</p> <p>[5] Maksimalna brzina zraka</p> <p>[6] Protok zraka</p> <p>[7] Težina bez baterije</p> <p>[8] Razina zvučnog tlaka</p> <p>[9] Mjerna nesigurnost</p> <p>[10] Izmjerena razina zvučne snage</p> <p>[11] Zajamčena razina zvučne snage</p> <p>[12] Razina vibracija</p> <p>[13] Dodatni pribor na upit</p> <p>[14] Baterija</p> <p>[15] Razina zvučnog tlaka</p> <p>a) NAPOMENA: izjavljena ukupna vrijednost vibracija izmjerena je pridržavajući se normirane probne metode i može se koristiti za usporedbu jednog alata s drugim. Ukupnu vrijednost vibracija može se koristiti i u preliminarnoj procjeni izloženosti.</p> <p>b) UPOZORENJE: emisija vibracija pri stvarnoj uporabi alata može se razlikovati od izjavljene ukupne vrijednosti, ovisno o načinima korištenja alata. Stoga je za vrijeme rada potrebno poduzeti sljedeće sigurnosne mjere namijenjene zaštiti rukovatelja: nositi rukavice tijekom uporabe, ograničiti vrijeme korištenja stroja te skratiti vrijeme držanja pritisnute upravljačke ručice gasa.</p>

<p><b>[1] HU - MŰSZAKI ADATOK</b></p> <p>[2] Tápfeszültség MAX  [3] Tápfeszültség NOMINAL  [4] Sebesség terhelés nélkül (Tápfeszültség NOMINAL)  [5] Levegő max. sebessége  [6] Levegőáramlás  [7] Tömeg akkumulátor egység nélkül  [8] Hangnyomásszint  [9] Mértési bizonytalanság  [10] Mért zajteljesítmény szint  [11] Garantált zajteljesítmény szint  [12] Vibrációs szint  [13] Rendelhető tartozékok  [14] Akkumulátor egység  [15] Akkumulátor-típus</p> <p>a) MEGJEGYZÉS: a rezgés névleges összértékét szabványos teszt módszerrel mértük, ezért alkalmazható más szerzőkkel való összehasonlításra. A rezgés névleges összértéke a kitettéggel előzetes értékelésére is alkalmas.</p> <p>b) FIGYELMEZTETÉS: a szerszám valós használata során keletkező rezgés elérheti a névleges összértéktől a szerzőszám használati módjának függvényében. Ezért a munka alatt alkalmazni kell a kezelő védelmét szolgáló biztonsági intézkedéseket. Viseljen munkakesztyűt a használata során, korlátozza a gép használati idejét és lehetőleg rövid ideig tartsa nyomva a gázkart.</p>	<p><b>[1] LT - TECHNINIAI DUOMENYS</b></p> <p>[2] Maitinimo įtampa MAX  [3] Maitinimo įtampa NOMINAL  [4] Greitis tuščiaja eiga (Maitinimo įtampa NOMINAL)  [5] Maksimalus oro greitis  [6] Oro srautas  [7] Svoris be baterijos  [8] Garso slėgio lygis  [9] Matavimo paklaida  [10] Išmatuotus garso galios lygis  [11] Garantuojamas garso galios lygis  [12] Vibracijų lygis  [13] Priedai, kuriuos galima užsisakyti  [14] Baterijos blokas  [15] Baterijos įkroviklis</p> <p>a) PASTABA: bendras deklaruojamas vibracijų lygis buvo išmatuotas laikantis standartizuoto bandymo metodo ir gali būti naudojamas lyginant vieną įrankį su kitu. Bendras vibracijų lygis gali būti naudojamas preliminariam vibracijų įvertinimui.</p> <p>b) ĮSPĖJIMAS: vibracijų skleidimo lygis eksploatuojant įrenginį gali skirtis nuo bendro deklaruojamo vibracijų lygio, priklausomai nuo būdų, kaip bus naudojamas įrankis. Dėl šios priežasties darbo metu yra būtina imtis saugos priemonių, susijusių su operatoriaus apsauga: naudojimo metu mūvėti pirštines, riboti įrenginio darbo trukmę ir trumpinti laiką, kurio metu būna paspausta akceleratoriaus valdymo svirtis.</p>	<p><b>[1] LV - TEHNISKIE DATI</b></p> <p>[2] Barošanas spriegums MAX  [3] Barošanas spriegums NOMINAL  [4] Brīvīgats ātrums (Barošanas spriegums NOMINAL)  [5] Maksimālais gaisa ātrums  [6] Gaisa plūsma  [7] Svars bez bateriju paketes  [8] Skaņas spiediena līmenis  [9] Mērījumu kļūda  [10] Izmērītais skaņas intensitātes līmenis  [11] Garantētais skaņas intensitātes līmenis  [12] Vibrāciju līmenis  [13] Piederumi pēc pieprasījuma  [14] Bateriju pakete  [15] Akumulatoru iedatējs</p> <p>a) PIEZĪME: kopējā norādītā vibrāciju intensitātes vērtība tika izmērīta, izmantojot standarta pārbaudes metodi, un to var izmantot ierīcu savstarpējai salīdzināšanai. Kopējo vibrāciju intensitātes vērtību var izmantot arī sākotnējai ekspozīcijas novērtēšanai.</p> <p>b) BRĪDINĀJUMS: vibrāciju līmenis ierīces faktiskās izmantošanas laikā var atšķirties no kopējās norādītās vērtības, atkarībā no ierīces izmantošanas veida. Tāpēc darba laikā ir svarīgi izmantot šādus operatora aizsardzības līdzekļus: izmantošanas laikā valkājiet cimdus, ierobežojiet mašīnas izmantošanas laiku un sāisniet laiku, kuru akceleratora vadības svira atrodas nospiešā stāvoklī.</p>
<p><b>[1] МК - ТЕХНИЧКИ ПОДАТОЦИ</b></p> <p>[2] Волтажа на напојување MAX  [3] Волтажа на напојување NOMINAL  [4] Брзина без оптереќување (Волтажа на напојување NOMINAL)  [5] Максимална моќност на воздухот  [6] Проток на воздух  [7] Тежина без батерији  [8] Ниво на акустичен притисок  [9] Отстапување од мерењата  [10] Измерено ниво на акустична моќност  [11] Гарантирано ниво на акустична моќност  [12] Ниво на вибрации  [13] Додатоци достапни на барање  [14] Батерији  [15] Полнач за батерија</p> <p>a) ЗАБЕЛЕШКА: вкупната посочена вредност за вибрациите е измерена со пробен метод за нормализирање и може да се користи за споредбена вредност на еден уред со друг. Вкупната вредност на вибрациите може да се користи и за прелиминарна проценка на изложеноста.</p> <p>b) ВНИМАНИЕ: емисијата на вибрациите при ефективна употреба треба да се разликува од вкупната посочена вредност според начинот на употреба на уредот. Затоа е неопходно во текот на работата да се направат повеќе безбедносни мерења за да се заштити операторот: носете чевли во текот на употребата, ограничете го времето на употреба на машината и скратете го времето кога треба да се притисне рачката за управување со забрзувачот.</p>	<p><b>[1] NL - TECHNISCHE GEGEVENS</b></p> <p>[2] Spanning voeding MAX  [3] Spanning voeding NOMINAL  [4] Snelheid onbelas (Spanning voeding NOMINAL)  [5] Maximale snelheid van de lucht  [6] Luchtstroom  [7] Gewicht zonder batterij-eenheid  [8] Niveau geluidsdruk  [9] Meetonzekerheid  [10] Gemeten akoestisch vermogen  [11] Gewaarborgd akoestisch vermogen  [12] Niveau trillingen  [13] Optionele accessoires  [14] Batterij-eenheid  [15] Batterijlader</p> <p>a) OPMERING: de totale verklaarde waarde van de trillingen werd gemeten met een genormaliseerde testmethode en kan gebruikt worden voor een vergelijking tussen twee werktuigen. De totale waarde van de trillingen kan ook gebruikt worden in een voorafgaande evaluatie van de blootstelling.</p> <p>b) WAARSCHUWING: de emissie van trillingen bij het effectief gebruik van het werktuig kan verschillen van de totale verklaarde waarden, al naar gelang de manieren waarop het werktuig gebruikt wordt. Daarom is het noodzakelijk, tijdens het werk, de volgende veiligheidsmaatregelen toe te passen om de bediener te beschermen: handschoenen te gebruiken tijdens het gebruik, het gebruik van de machine te beperken en de bedieningshendel van de versnelling zo kort mogelijk ingedrukt te houden.</p>	<p><b>[1] NO - TEKNISKE DATA</b></p> <p>[2] Matespenning MAX  [3] Matespenning NOMINAL  [4] Hastighet uten belastning (Matespenning NOMINAL)  [5] Maksimal lufttastighet  [6] Luftstrømming  [7] Vekt uten batterienhet  [8] Lydtrykknivå  [9] Måleusikkerhet  [10] Målt lydeffektivnivå  [11] Garantert lydeffektivnivå  [12] Vibrasjonsnivå  [13] Tilleggsutstyr på forespørsel  [14] Batterienhet  [15] Batterilader</p> <p>a) MERK: oppgitt totalverdi for vibrasjonene har blitt målt ved å bruke en normal prøvemåte og kan brukes for å sammenligne et redskap med et annet. Den totale vibrasjonsverdien kan også brukes i en foreløpig eksponeringsvurdering.</p> <p>b) ADVARSEL: emisjon av vibrasjoner ved effektiv bruk av redskapet kan avvike fra oppgitt totalverdi, i henhold til måten redskapet brukes på. Derfor er det nødvendig, under arbeidet, å ta i bruk følgende sikkerhetstiltak for å beskytte operatøren: iføre seg hansker ved bruk, begrense maskinens brukstid og korte ned på tiden som man holder inne akselelator kommandospaken.</p>

<p><b>[1] PL - DANE TECHNICZNE</b>  <b>[2]</b> Napięcie zasilania MAX  <b>[3]</b> Napięcie zasilania NOMINAL  <b>[4]</b> Prędkość bez obciążenia (Napięcie zasilania NOMINAL)  <b>[5]</b> Maksymalna prędkość powietrza  <b>[6]</b> Przepływ powietrza  <b>[7]</b> Ciężar bez zespołu akumulatora  <b>[8]</b> Poziom ciśnienia akustycznego  <b>[9]</b> Błąd pomiaru  <b>[10]</b> Poziom mocy akustycznej zmierzony akustycznej  <b>[11]</b> Gwarantowany poziom mocy akustycznej  <b>[12]</b> Poziom wibracji  <b>[13]</b> Akcesoria dostępne na zamówienie  <b>[14]</b> Zespół akumulatora  <b>[15]</b> Ładowarka akumulatora</p> <p>a) Uwaga: Całkowita wskazana wartość drgań została zmierzona zgodnie ze znormalizowaną metodą badania i może być wykorzystana w celu dokonania porównania między dwoma urządzeniami. Całkowita wartość drgań może być również stosowana do wstępnej oceny zagrożenia.</p> <p>b) UWAGA: emisja drgań w praktycznym zastosowaniu niniejszego narzędzia może się różnić od deklarowanej wartości łącznej, w zależności od sposobu użytkowania urządzenia. Dlatego, w celu zapewnienia bezpieczeństwa użytkownika, konieczne jest podczas pracy z urządzeniem podjąć następujących środków bezpieczeństwa: noszenie rękawic podczas korzystania z urządzenia, ograniczenie czasu użytkowania urządzenia i skrócenie czasu trzymania wciśniętej dźwigni regulacji obrotów silnika.</p>	<p><b>[1] PT - DADOS TÉCNICOS</b>  <b>[2]</b> Tensão de alimentação MAX  <b>[3]</b> Tensão de alimentação NOMINAL  <b>[4]</b> Velocidade sem carga (Tensão de alimentação NOMINAL)  <b>[5]</b> Velocidade máxima do ar  <b>[6]</b> Fluxo de ar  <b>[7]</b> Peso sem grupo bateria  <b>[8]</b> Nivel de pressão acústica  <b>[9]</b> Incerteza de medição  <b>[10]</b> Nivel de potência acústica medido  <b>[11]</b> Nivel de potência acústica garantido  <b>[12]</b> Nivel de vibrações  <b>[13]</b> Acessórios a pedido  <b>[14]</b> Grupo bateria  <b>[15]</b> Carregador de bateria</p> <p>a) NOTA: o valor total declarado das vibrações foi mensurado de acordo com um método normalizado de ensaio e pode ser utilizado para comparar uma ferramenta com a outra. O valor total das vibrações também pode ser utilizado para uma avaliação preliminar da exposição.</p> <p>b) ADVERTÊNCIA: a emissão de vibrações no uso efetivo da ferramenta pode ser diversa do valor total declarado de acordo com os modos com os quais a ferramenta é utilizada. Portanto, durante o trabalho, é necessário adotar as seguintes medidas de segurança para proteger o operador: usar luvas durante o uso, limitar o tempo de utilização da máquina e encerrar o tempo durante o qual a alavanca de comando é mantida pressionada.</p>	<p><b>[1] RO - DATE TEHNICE</b>  <b>[2]</b> Tensiunea de alimentare MAX  <b>[3]</b> Tensiunea de alimentare NOMINAL  <b>[4]</b> Viteaza fără sarcină (Tensiunea de alimentare NOMINAL)  <b>[5]</b> Viteza maximă a aerului  <b>[6]</b> Flux de aer  <b>[7]</b> Greutate fără grupul acumulator  <b>[8]</b> Nivel de presiune acustică  <b>[9]</b> Nesiguranta în măsurare  <b>[10]</b> Nivel de putere acustică măsurat  <b>[11]</b> Nivel de putere acustică garantat  <b>[12]</b> Nivel de vibrații  <b>[13]</b> Accesorii la cerere  <b>[14]</b> Grupul acumulator  <b>[15]</b> Alimentator pentru baterie</p> <p>a) OBSERVAȚIE: valoarea totală declarată a vibrațiilor a fost măsurată ținându-se cont de o metodă de probă normalizată și poate fi utilizată pentru a compara instrumentele între ele. Valoarea totală a vibrațiilor poate fi utilizată și pentru o evaluare preliminară a expunerii.</p> <p>b) AVERTISMENT: emisia de vibrații în utilizarea efectivă a instrumentului poate fi diferită față de valoarea totală declarată, în funcție de modulurile în care se utilizează instrumentul. Din acest motiv este nevoie ca, în timpul sesiunii de lucru, să se adopte următoarele măsuri de siguranță menite să protejeze operatorul: purtarea mănușilor în timpul utilizării, limitarea duratei de utilizare a mașinii și scurtarea duratei în care se ține apăsată maneta de comandă a acceleratorului.</p>
<p><b>[1] RU - ТЕХНИЧЕСКИЕ ХАРАКТЕРИСТИКИ</b>  <b>[2]</b> Напряжение питания MAX  <b>[3]</b> Напряжение питания NOMINAL  <b>[4]</b> Скорость без нагрузки (Напряжение питания NOMINAL)  <b>[5]</b> Максимальная скорость воздуха  <b>[6]</b> Поток воздуха  <b>[7]</b> Вес без аккумулятора  <b>[8]</b> Уровень звукового давления  <b>[9]</b> Погрешность измерения  <b>[10]</b> Измеренный уровень звуковой мощности  <b>[11]</b> Гарантируемый уровень звуковой мощности  <b>[12]</b> Уровень вибрации  <b>[13]</b> Принадлежности – навесные орудия по заказу  <b>[14]</b> Аккумулятор  <b>[15]</b> Зарядное устройство</p> <p>a) ПРИМЕЧАНИЕ: общий заявленный уровень вибрации был измерен с использованием нормализованного метода испытаний, и его можно использовать для сравнения различных инструментов между собой. Общий уровень вибрации можно также использовать для предварительной оценки подверженности воздействию вибрации.</p> <p>b) ПРЕДУПРЕЖДЕНИЕ: уровень вибрации во время фактической эксплуатации инструмента может отличаться от общего заявленного значения и зависит от режимов эксплуатации инструмента. Поэтому во время работы необходимо принимать следующие меры безопасности для защиты оператора: работать в перчатках, ограничивать время использования машины и сократить время, в течение которого рычаг управления дросселем остается нажатым.</p>	<p><b>[1] SK - TECHNICKÉ PARAMETRE</b>  <b>[2]</b> Napájacie napätie MAX  <b>[3]</b> Napájacie napätie NOMINAL  <b>[4]</b> Rychlosť bez nákladu (Napájacie napätie NOMINAL)  <b>[5]</b> Maximálna rýchlosť vzduchu  <b>[6]</b> Prúd vzduchu  <b>[7]</b> Váha akumulátorovej jednotky  <b>[8]</b> Úroveň akustického tlaku  <b>[9]</b> Nepresnosť merania  <b>[10]</b> Úroveň nameraného akustického výkonu  <b>[11]</b> Úroveň zaručeneho akustického výkonu  <b>[12]</b> Úroveň vibrácií  <b>[13]</b> Prídavné zariadenia na požiadanie  <b>[14]</b> Akumulátorová jednotka  <b>[15]</b> Nabíjačka akumulátora</p> <p>a) POZNÁMKA: vyhlásená celková hodnota vibrácií bola nameraná s použitím normalizovanej skúšobnej metódy a je možné ju použiť na porovnanie jednotlivých nástrojov. Celková hodnota vibrácií môže byť použitá aj pri prípravnom vyhodnocovaní vystavenia vibráciám.</p> <p>b) VAROVANIE: emisie vibrácií pri skutočnom použití nástroja môže byť odlišná od vyhlásenej celkovej hodnoty, v závislosti na režimoch, pri ktorých sa daný nástroj používa. Preto je potrebné počas práce prijať nižšie uvedené bezpečnostné opatrenia, ktoré majú za cieľ ochrániť operátora: počas bežného použitia majte nasadené rukavice, obmedzte dobu použitia stroja a skráťte dobu, počas ktorých je zatlačená ovládacia páka plynu.</p>	<p><b>[1] SL - TEHNIČNI PODATKI</b>  <b>[2]</b> Napetost električnega napajanja MAX  <b>[3]</b> Napetost električnega napajanja NOMINAL  <b>[4]</b> Hitrost brez obremenitve (Napetost električnega napajanja NOMINAL)  <b>[5]</b> Maksimalna hitrost zraka  <b>[6]</b> Pretok zraka  <b>[7]</b> Teža brez enote baterije  <b>[8]</b> Raven zvočnega tlaka  <b>[9]</b> Merilna negotovost  <b>[10]</b> Izmerjena raven zvočne moči  <b>[11]</b> Zajamčena raven zvočne moči  <b>[12]</b> Nivo vibracij  <b>[13]</b> Dodatni priključki na zahtevo  <b>[14]</b> Enota baterije  <b>[15]</b> Polnilnik baterije</p> <p>a) OPOMBA: Deklarirana skupna vrednost vibracij je bila izmerjena v skladu z normirano metodo preizkušanja; mogoče jo je uporabiti za primerjavo med različnimi orodji. Skupna vrednost vibracij se lahko uporabi tudi za predhodno oceno izpostavitve.</p> <p>b) OPOZORILO: Med dejansko uporabo orodja se oddajane vibracije lahko razlikujejo od deklarirane skupne vrednosti, kar je odvisno od načina uporabe orodja. Zato je treba med delom udeležati naslednje varnostne ukrepe za zaščito uporabnika: med delom nosite rokavice, omejite čas uporabe stroja in skrajšajte intervale, med katerimi pritisnete na komandni vzvod pospeševalnika.</p>

<p>[1] <b>SR - TEHNIČKI PODACI</b></p> <p>[2] Napon napajanja MAX</p> <p>[3] Napon napajanja NOMINAL</p> <p>[4] Brzina bez opterećenja (Napon napajanja NOMINAL)</p> <p>[5] Maksimalna brzina vazduha</p> <p>[6] Protok vazduha</p> <p>[7] Težina bez baterije</p> <p>[8] Nivo zvučnog pritiska</p> <p>[9] Merna nesigurnost</p> <p>[10] Izmereni nivo zvučne snage</p> <p>[11] Garantovani nivo zvučne snage</p> <p>[12] Nivo vibracija</p> <p>[13] Dodatna oprema na zahtev</p> <p>[14] Akumulatorska baterija</p> <p>[15] Punjač baterije</p> <p>a) <b>NAPOMENA:</b> ukupna prijavljena vrednost vibracija izmerena je prema normalizovanoj metodi ispitivanja i može se koristiti za poređenje dve alatke. Ukupna vrednost vibracija može se koristiti i prilikom uvodne procene izloženosti.</p> <p>b) <b>UPOZORENJE:</b> emisija vibracija prilikom efektivne upotrebe alatke može se razlikovati od ukupne prijavljene vrednosti u zavisnosti od načina na koji se alatka koristi. Stoga je potrebno, za vreme rada, primeniti sledeće sigurnosne mere u cilju zaštite radnika: nositi rukavice za vreme upotrebe, smanjiti vreme korišćenja mašine i skratiti vreme pritiskanja poluge za komandu gasa.</p>	<p>[1] <b>SV - TEKNISKA SPECIFIKACIONER</b></p> <p>[2] Spänning MAX</p> <p>[3] Spänning NOMINAL</p> <p>[4] Hastighet utan belastning (Spänning NOMINAL)</p> <p>[5] Maximal luft hastighet</p> <p>[6] Luftflöde</p> <p>[7] Vikt utan batterigrupp</p> <p>[8] Ljudtrycksnivå</p> <p>[9] Tvivel med mått</p> <p>[10] Uppmått ljudeffektnivå</p> <p>[11] Garanterad ljudeffektnivå</p> <p>[12] Vibrationsnivå</p> <p>[13] Fyllvalstillbehör</p> <p>[14] Batterigrupp</p> <p>[15] Batteriladdare</p> <p>a) <b>ANMÄRKNING:</b> det totala angivna vibrationsvärdet har mätts i enlighet med en standardiserad testmetod och kan användas för en jämförelse mellan olika verktyg. Det totala vibrationsvärdet kan användas även vid en preliminär exponeringsbedömning.</p> <p>b) <b>VARNING:</b> vibrationsemissioner under användningen av verktyget kan skilja sig från det totala värdet som anges beroende på hur verktyget används. Därför är det nödvändigt, under arbetet, att tillämpa de följande säkerhetsåtgärderna som avses för att skydda föraren: bär handskar under användningen, begränsa användningstiden och tiderna som gasreglaget spak hålls nedtryckt.</p>	<p>[1] <b>TR - TEKNİK VERİLER</b></p> <p>[2] Besleme gerilimi MAX</p> <p>[3] Besleme gerilimi NOMINAL</p> <p>[4] Yüksüz hız (Besleme gerilimi NOMINAL)</p> <p>[5] Maksimum hava hızı</p> <p>[6] Hava akışı</p> <p>[7] Batarya grubu olmadan ağırlık</p> <p>[8] Ses basınç seviyesi</p> <p>[9] Ölçü belirsizliği</p> <p>[10] Ölçülen ses gücü seviyesi</p> <p>[11] Garanti edilen ses gücü seviyesi</p> <p>[12] Titreşim seviyesi</p> <p>[13] Talep üzerine aksesuarlar</p> <p>[14] Batarya grubu</p> <p>[15] Batarya şarjörü</p> <p>a) <b>NOT:</b> beyan edilen toplam titreşim değeri, normalize edilmiş test yöntemine uygun şekilde ölçülmüştür ve bir takım ile değeri arasında karşılaştırma yapmak amacıyla kullanılabilir. Toplam titreşim değeri aynı zamanda maruz kalma durumuna dair ön değerlendirme yaparken de kullanılabilir.</p> <p>b) <b>UYARI:</b> takımın etkili kullanımını sırasında yayılan titreşim, takımın kullanılma şekline bağlı olarak beyan edilen toplam değerden farklı olabilir. Bu nedenle, çalışma yapılırken operatörü korumaya yönelik aşağıdaki güvenlik tedbirleri alınmalıdır: kullanım sırasında eldiven takın, makinenin kullandığı süreleri sınırlandırın ve gaz kumanda levyesinin basılı tutulduğu süreleri kısıtlın.</p>
---	---	--




## SISÄLLYSLUETTELO

1. YLEISTÄ .....	1
2. TURVALLISUUSMÄÄRÄYKSET .....	1
3. LAITTEESEEN TUTUSTUMINEN .....	5
3.1 Laitteen kuvaus ja käyttötarkoitus.....	5
3.2 Pääosat (kuva 1) .....	6
3.3 Tuotteen tunnistustarra (kuva 1) .....	6
3.4 Turvamerkinnot (kuva 2) .....	6
4. ASENNUS .....	7
4.1 Pakkauksen purkaminen .....	7
4.2 LATAUSALUSTAN asennus (kuva 3).....	7
4.3 KISKON asentaminen SEINÄKIINNITYSTÄ VARTEN (kuva 4) .....	7
4.4 Puhallusputken asennus/purkaminen.....	7
5. HALLINTALAITTEET .....	7
5.1 KÄYNNISTYS-/PYSÄYTYSKYTKIN .....	7
6. LAITTEEN KÄYTTÖ.....	8
6.1 Esitoimenpiteet .....	8
6.2 Turvallisuustarkastukset .....	8
6.3 Käynnistys.....	8
6.4 Työskentely .....	8
6.5 Pysäytys .....	9
6.6 Käytön jälkeen.....	9
7. SÄÄNNÖLLINEN HUOLTO.....	9
7.1 Yleistä .....	9
7.2 Akku.....	9
7.3 Laitteen puhdistus .....	10
7.4 Mutterit ja kiinnitysruuvit .....	10
8. VARASTOINTI.....	10
8.1 Laitteen varastointi .....	10
8.2 Akun varastointi.....	11
9. LIIKUTTAMINEN JA KULJETUS.....	11
10. HUOLTO JA KORJAUS.....	11
11. TAKUUSUOJA .....	11
12. VIKOJEN PAIKANNUS.....	12
13. PYYNNÖSTÄ SAATAVAT LISÄVARUSTEET .....	13
13.1 Akut (kuva 14) .....	13
13.2 Akkulaturi (kuva 15).....	13

## 1. YLEISTÄ

### 1.1 KÄYTTÖOPPAAN LUKEMINEN

**HUOMAUTUS** tai **TÄRKEÄÄ** tarkoittaa *tarkentaa tai antaa lisätietoa jo aiemmin selitettyihin tietoihin. Niiden tarkoituksena on estää laitteen vaurioituminen tai vahinkojen syntyminen.*


**Merkki**  **korostaa vaaraa. Varoituksen noudattamatta jättäminen voi aiheuttaa henkilövahinkoja tai kolmansille tahoille syntyviä vaaroja ja/tai vahinkoja.**

.....  
 Ruudulla korostetut kappaleet joiden reunoissa on harmaita pisteitä osoittavat valinnaiset ominaisuudet, joita ei ole kaikissa tässä käytössä mainituissa malleissa. Tarkista jos ominaisuus esiintyy hankkimassasi mallissa.  
 .....

"Etuosa", "takaosa", "oikea" ja "vasen" viittaukset ovat käyttäjän työasennosta katsottuna.

## 2. TURVALLISUUSMÄÄRÄYKSET

### 2.1 SÄHKÖTYÖKALUJA KOSKEVAT YLEISET TURVALLISUUTTA KOSKEVAT VAROITUKSET

** VAROITUS** Lue kaikki turvallisuusvaroitukset ja -ohjeet. Näiden lukematta jättäminen saattaa aiheuttaa sähköiskun, tulipalon ja/tai vakavan loukkaantumisen.

**Säilytä kaikki varoitukset ja ohjeet tulevaa käyttöä varten.**

Varoituksissa käytetty käsite "sähkötyökalu" viittaa työkaluun, joka saa virran akusta (ilman johtoa).

#### 1) Työskentelyalueen turvallisuus

- a) Pidä työskentelyalue puhtaana ja hyvin valaistuna. Pimeät ja sekaiset alueet lisäävät onnettomuuksien riskiä.

- b) **Älä käytä sähkötyökäluä räjähdyssalltiisa ympäristössä, syttyvien nesteiden, kaasujen tai pölyn lähettyvillä.** Sähkötyökälu aiheuttavat kipinöitä, jotka saattavat sytyttää pölyn tai höyryt.
- c) **Pidä lapset ja sivustakatsojat kaukana käyttäessäsi sähkötyökäluä.** Keskittymisen herpaantuminen saattaa aiheuttaa kontrollin menetyksen.

## 2) Sähköturvallisuus

- a) **Sähkötyökäluun pistokkeiden on vastattava pistorasiaa.** Älä koskaan muuta pistoketta millään tavoin. Älä käytä maadoitettujen sähkötyökälujen kanssa adaptereita. Muuttamattomat pistokkeet ja vastaavat pistorasiat vähentävät sähköiskujen vaaraa.
- b) **Vältä kehon osumista maadoitettuihin tai maadoitukseen liitettyihin pintoihin kuten putkiin, lämpökennoihin, sähkölevyihin, jäähdyttimiin.** Sähköiskujen vaara lisääntyy jos keho on liitetty maadoitukseen.
- c) **Älä altista sähkötyökäluja sateelle tai kosteudelle.** Sähkötyökäluun sisään menevä vesi lisää sähköiskujen riskiä.
- d) **Älä käytä johtoa väärin.** Älä koskaan käytä johtoa sähkötyökäluun kuljetukseen, vetoon tai irti kytkemiseen. Pidä johto kaukana lämmönlähteistä, öljystä, terävistä kulmista tai liikkuvista osista. Vahingoittuneet tai sekaantuneet johdot lisäävät sähköiskujen vaaraa.
- e) **Kun sähkötyökäluä käytetään ulkoilmassa, käytä ulkokäyttöön soveltuvaa jatkojohtoa.** Ulkokäyttöön soveltuvat johdon käyttö vähentää sähköiskujen vaaraa.
- f) **Jos sähkötyökäluun käyttöä vaaditaan kosteassa tilassa, käytä jäännösvirtasuojalaitteella suojattua virransyöttöä (RCD).** RCD:n käyttö vähentää sähköiskujen vaaraa.

## 3) Henkilöturvallisuus

- a) **Ole tarkkana, kontrolloi mitä olet tekemässä ja käytä tervettä järkeä käyttäessäsi sähkötyökäluä.** Älä käytä sähkötyökäluä ollessasi väsyneen tai huumeiden, alkoholin tai lääkkeiden vaikutuksen alaisena. Hetken herpaantuminen käytettäessä sähkötyökäluä saattaa aiheuttaa vakavia henkilövahinkoja.
- b) **Käytä suoja-asusteita. Käytä aina suojalaseja.** Suojavarusteiden kuten pölynnaamarin, liukumisen estävien jalkineiden, suojakypärän ja kuulokkeiden käyttö vähentää henkilövahinkoja.

- c) **Vältä vahingossa käynnistymisiä.** Varmista, että laite on sammutettu ennen akun asettamista paikoilleen, sähkötyökäluun tarttumista tai sen kuljettamista. Sähkötyökäluun kuljettaminen niin, että sormi on kytkimellä ja akun asentaminen niin, että kytkin on asennossa "ON" altistaa onnettomuuksille.
- d) **Irrota kaikki säätöavaimet tai työkalut ennen sähkötyökäluun käynnistämistä.** Avain tai työkalu, joka osuu pyörivään osaan saattaa aiheuttaa henkilövahinkoja.
- e) **Pysy tasapainossa. Säilytä aina sopiva tuki ja tasapaino.** Tämä antaa paremman kontrollin sähkötyökäluusta yllättävissä tilanteissa.
- f) **Pukeudu oikein. Älä käytä leveitä asuja tai koruja. Pidä hiukset, asusteet ja käsinneet etäällä liikkuvista osista.** Löysät vaatteet, korut tai pitkät hiukset saattavat tarttua liikkuviin osiin.
- g) **Jos on tarpeen kytkeä laitteita pölynpoisto- ja pölynkeräyslaitteistoon varmista, että ne on kytketty oikealla tavalla.** Näiden laitteiden käyttö saattaa vähentää pölystä aiheutuvia riskejä.
- h) **Älä anna toistuvasta käytöstä saadun tuntemuksen tehdä sinusta itseriittoista ja jättää laitteen turvallisuutta koskevat periaatteet huomioimatta.** Huolimaton toiminta voi saada aikaan vakavia vammoja hetkessä.

## 4) Sähkötyökäluun käyttö ja turvallisuus

- a) **Älä ylikuormita sähkötyökäluä.** Käytä työhön sopivaa sähkötyökäluä. Sopiva sähkötyökälu tekee työn paremmin ja turvallisemmin ja juuri sillä nopeudella johon se on suunniteltu.
- b) **Älä käytä sähkötyökäluä, jos kytkin ei käynnistä sitä tai pysäytä sitä oikein.** Sähkötyökälu, jota ei voi käynnistää kytkimestä on vaarallinen ja se on korjattava.
- c) **Poista akku akkutilasta ennen säätöjen tekemistä tai lisäosien vaihtamista tai ennen sähkötyökäluun laittamista paikoilleen.** Nämä turvallisuuteen liittyvät ennaltaehkäisevät toimenpiteet vähentävät riskiä, että sähkötyökälu käynnistyy vahingossa.
- d) **Säilytä sähkötyökälu lasten ulottumatommassa äläkä anna henkilöiden, jotka eivät tunne työkalua eikä siihen liittyviä ohjeita käyttää sähkötyökäluä.** Sähkötyökälu ovat vaarallisia kokemattomien henkilöiden käsissä.



- e) **Huolehdi sähkötyökalujen huollosta.** Tarkista, että liikkuvat osat ovat kohdistetut ja että ne liikkuvat vapaasti, etteivät ne ole rikki tai niissä ole muuta sellaista vikaa, joka voisi vaikuttaa sähkötyökalun toimintaan. Jos työkalussa on vikoja, on työkalu korjattava ennen käyttöä. Monet onnettomuudet johtuvat huonosta huollosta.
- f) **Käytä sähkötyökalua ja lisäosia annettujen ohjeiden mukaan, huomioiden työskentelyolosuhteet ja suoritettavan työn laadun.** Sähkötyökalun käyttö alkupeäisestä poikkeavaan tarkoitukseen saattaa aiheuttaa vaaratilanteita.
- g) **Pidä kahvat kuivina, puhtaina ja vältä öljyn ja rasvan joutumista niihin.** Liukkaat kahvat eivät salli työkalun turvallista käsittelyä ja valvontaa odottamattomissa tilanteissa.

## 5) Akkukäyttöisten työkalujen käyttö ja varoitusmenetelmät

- a) **Varmista, että laite on sammutettu ennen akun laittamista.** Akun asentaminen käynnissä olevaan laitteeseen saattaa aiheuttaa onnettomuuden.
- b) **Lataa työkalu vain valmistajan määrittelemällä laturilla.** Akkuyksikölle sopiva laturi voi aiheuttaa tulipalovaaran jos sitä käytetään muiden akkuyksikköjen lataamiseen.
- c) **Käytä sähkötyökaluja vain määrättyjen akkuyksiköiden kanssa.** Muun akkuyksikön käyttö voi aiheuttaa henkilövahinkojen ja tulipalon vaaran.
- d) **Kun akkuyksikköä ei käytetä, pidä sitä loitolla metalliesineistä, kuten klemmarit, kolikot, naulat, ruuvit tai muut pienet metalliesineet, jotka voivat aiheuttaa yhteyden kahden liittimen välillä.** Oikosulun syntymisen kahden liittimen välille voi aiheuttaa palovammoja tai tulipaloja.
- e) **Jos akun kunto on huono, siitä voi valua akkunestettä: vältä siihen koskemista.** Jos siihen kuitenkin kosketaan vahingossa, huuhtele välittömästi vedellä. Jos nestettä pääsee silmiin, hakeudu välittömästi lääkärin hoitoon. Valunut akkuneste voi aiheuttaa ihoärsytystä tai palovammoja.
- f) **Älä käytä akkuyksikköä tai vahingoittunutta tai muutettua välinettä.** Vahingoittuneet tai muutetut akut voivat toimia odottamattomalla tavalla, jonka seurauksena voi olla tulipalon, räjähdysen tai vammautumisen vaara.

- g) **Älä altista akkuyksikköä tulelle tai liian korkeille lämpötiloille.** Altistuminen tulelle tai yli 130 °C:n lämpötilalle voi aiheuttaa räjähdyksiä. HUOMAUTUS. Lämpötila "130 °C" voidaan korvata lämpötilalla "265 °F".
- h) **Noudata kaikkia latausta koskevia ohjeita äläkä lataa akkua ohjeissa määritettyä lämpötila-alueen ulkopuolella.** Väärä lataus tai lataus määrätyn lämpötila-alueen ulkopuolella voi vahingoittaa akkua ja lisätä tulipalon vaaraa.

## 6) Huoltopalvelu

- a) **Anna pätevän henkilökunnan korjata sähkötyökalu, käyttäen ainoastaan alkuperäisiä varaosia.** Tämä mahdollistaa sähkötyökalun turvallisuuden ylläpitämisen.
- b) **Älä koskaan korjaa vahingoittuneita akkuja.** Akun huollon saa suorittaa vain valmistaja tai valtuutettujen palvelujen toimittajat.

## 2.2 MÄÄRÄTYT TURVAMÄÄRÄYKSET PUUTARHAPUHALTIMILLE

Jäljempänä olevissa turvallisuusohjeissa termi "laite" voidaan korvata vaihtoehtoisilla termeillä (esim. "puutarhapuhallin", "puutarhaimuri", "lehtipuhallin/imuri" tai "lehtien kerääjä").

- a) **Älä käytä laitetta epäsuotuisissa sääolosuhteissa, etenkin salamankiskon uhatessa.** Tämä vähentää salamankiskon riskiä.
- b) **Käytä silmien ja korvien suojaamia.** Asianmukaiset suojarusteet vähentävät henkilövahinkojen riskiä. HUOMAUTUS 302 Edellä c kohdassa tarkoitettujen varoituksen kuulonsuojausosa voidaan jättää pois, jos käyttäjän korvasta mitattu päästöjen äänenpainetaso ei ylitä 85 dB (A) liitteen I mukaisesti.)
- c) **Käytä aina liukastumista estäviä, suojaavia jalkineita, kun käytät laitetta. Älä koskaan käytä laitetta paljain jaloin tai sandaalit jalassa.** Tämä vähentää jalkavammojen riskiä.
- d) **Älä käytä löysiä vaatteita tai asusteita, kuten huiveja, naruja, ketjuja, solmioita jne., jotka voivat päästä tuuletusaukkoihin. Sido tai peitä pitkät hiukset, jotta niitä ei imetä ilmanottoaukkoihin.** Jos jokin näistä esineistä imeytyy ilmanottoaukkoihin, se voi lisätä henkilövahinkojen riskiä.
- e) **Älä puhalla laitteella mitään palavaa tai savuavaa, kuten savukkeita, tulitikkuja tai kuumaa tuhkaa.** Nämä syttymislähteet voivat lisätä tulipalon vaaraa.

- f) Älä kosketa tuuletinta kun se liikkuu. Kytke laite pois päältä ja odota, että tuuletin pysähtyy, ennen kuin irrotat mitään osia, jotka saattavat mahdollistaa pääsyn tuulettimeen. Tämä vähentää liikkuvien osien aiheuttamaa loukkaantumiseriskiä.
- g) Kun poistat juuttunutta materiaalia tai huollat laitetta, varmista, että virtakytkin on pois päältä. Laitteen odottamaton käynnistyminen juuttuneen materiaalin poistamisen tai huollon aikana voi aiheuttaa vakavia henkilövahinkoja.



Jos työskentelyn aikana osia menee rikki tai tapahtuu onnettomuus, pysäytä heti moottori ja mene pois laitteen läheltä lisävahinkojen välttämiseksi. Jos tapahtuu loukkaantuminen, ryhdy tarvittaviin ensiaputoimenpiteisiin ja ota yhteyttä sairaanhoitohenkilökuntaan. Poista huolellisesti mahdolliset jätteet, jotka saattavat vahingoittaa henkilöitä tai eläimiä, jos niitä ei huomaa.



Pitkäaikainen altistuminen tärinöille saattaa aiheuttaa vammoja tai hermovaurioita (tunnetaan myös nimellä ”Raynaudin ilmiö” tai ”valkoinen käsi”) erityisesti verenkierto-ongelmista kärsiville henkilöille. Oireet saattavat koskea käsiä, ranteita ja sormia ja tyypillisiä oireita ovat tuntoaistin häviäminen, puutuminen, ihottuma, kipu, värin häviäminen tai ihon rakenteelliset muutokset. Nämä vaikutukset saattavat voimistua kylmällä ilmalla ja/tai puristettaessa liikaa kahvoista. Oireiden ilmaantuessa on lyhennettävä laitteen käyttöaikaa ja otettava yhteyttä lääkäriin.

### 2.3 HUOLTO, VARASTOINTI

**Suorita säännöllinen huolto ja oikea varastointi laitteen turvallisuuden ja suorituskyvyn säilyttämiseksi.**

- a) Kun pysäytät laitteen huoltoa, tarkastusta, varastointia tai lisälaitteen vaihtoa varten, sammuta moottori, irrota laite sähköverkosta ja varmista, että kaikki liikkuvat osat ovat täysin pysähtyneet.
- b) Anna laitteen jäähtyä ennen tarkastuksia, säätöjä ja varastointia.
- c) Säilytä laitetta huolellisesti ja puhtaana, kuivassa paikassa ja lasten ulottumattomissa.
- d) Älä koskaan käytä laitetta, jos siinä on kulu-neita tai vaurioituneita osia. Käyttöturvallisuuden kannalta on tärkeää, että rikkoutuneet osat vaihdetaan uusiin, eikä niitä korjata. Käytä vain alkuperäisiä varaosia.
- e) Tulipalon vaaran vähentämiseksi, älä jätä jäännösmateriaaleja sisältäviä säiliöitä sisältöloihin.

- f) Älä koskaan yritä ohittaa turvalaitteen lukitustointia.



Näissä ohjeissa annetut melu- ja tärinä-tason arvot vastaavat laitteen käytössä syntyviä maksimiarvoja. Epävakaan leikkuuelementin käyttö, liian nopea liike ja huollon puute vaikuttavat merkittävästi melu- ja tärinäpäästöarvoihin. Näin ollen on tarpeen soveltaa ennaltaehkäiseviä toimenpiteitä, joiden tarkoituksena on poistaa korkeasta melusta ja tärinästä syntyvät mahdolliset vahingot; suorita laitteen huolto, käytä kuulosuojaimia, pidä taukoja työskentelyn aikana.

### 2.4 AKKU / AKKULATURI



#### VAROITUS

Seuraavat turvallisuusmääräykset täydentävät laitteen liitteenä olevan akkulaturin ohjekirjassa annettuja turvallisuusvaatimuksia.

- Akun lataamiseksi käytä ainoastaan valmistajan suosittelemia akkulatureja. Epäsopivan akun lataaminen saattaa aiheuttaa sähköiskun, ylikuumentumisen tai syövyttävän akkuhapon vuotamisen.
- Käytä ainoastaan työvälineelle tarkoitettuja akkuja. Muiden akkujen käyttö saattaa aiheuttaa loukkaantumisia ja tulipalon.
- Pidä käyttämätön akku kaukana paperiliittimistä, kolikoista, avaimista, nastoista, ruuveista ja muista pienistä metalliesineistä, jotka saattavat aiheuttaa oikosulun liittimissä. Akkuliittimissä tapahtuva oikosulku saattaa aiheuttaa palon tai tulipaloja.
- Älä käytä akkulaturia tiloissa, joissa on syttyviä aineita tai pinnoilla, jotka syttyvät helposti kuten paperi, kangas jne.. Latauksen aikana akkulaturi kuumenee ja saattaa aiheuttaa tulipalon.
- Akkujen kuljetuksen aikana huolehdi, että liittimet eivät pääse keskenään kosketuksiin äläkä käytä metallisäiliöitä kuljetukseen.

### 2.5 YMPÄRISTÖNSUOJELU

Ympäristönsuojelun tulee olla keskeisellä sijalla käytettäessä laitetta rauhanomaisen rinnakkaiselon ja ympäristön eduksi.

- Vältä aiheuttamasta häiriötä naapureille. Käytä laitetta vain järkevään aikaan (älä käytä sitä aikaisin aamulla tai myöhään illalla, sillä se voi häiritä henkilöitä).
- Työskentelyn aikana ympäristöön pääsee tietty määrä öljyä, jota tarvitaan ketjun voiteluun; tämän vuoksi käytä ainoastaan tätä tarkoitusta varten olevia biologisesti hajovia öljylaatua.

Mineraaliöljyn tai moottoriöljyn käyttö aiheuttaa vakavia vahinkoja ympäristölle.

- Noudata tarkasti paikallisia säädöksiä, koskien pakkausten, hajonneiden osien tai minkä tahansa ongelmajätteen hävitystä. Näitä jätteitä ei saa heittää tavallisen sekajätteen joukkoon, vaan ne on kerättävä talteen erikseen ja vietävä niitä varten olevaan erilliseen jätteiden keräyspaikkaan, jossa niiden kierrätyksestä huolehditaan.
- Noudata tarkasti paikallisia säädöksiä, koskien jätteiden hävitystä.
- Kun laite otetaan pois käytöstä älä hylkää sitä luontoon vaan vie se kaatopaikalle paikallisia säädöksiä noudattaen.



Älä hävitä sähkölaitteita kotitalousjätteen seassa. Euroopan parlamentin ja neuvoston direktiivi 2012/19/EY sähkö- ja elektroniikkaromusta ja sen toteuttaminen kansallisten säädösten mukaisesti määrää sähkölaitteiden erillisen keräyksen niin, että ne voidaan käyttää uudelleen ympäristöystävällisesti. Jos sähköisiä laitteita hävitetään kaatopaikalle tai maaperään, vahingolliset aineet saattavat joutua pohjaveteen ja ravintoketjuun vahingoittaen siten terveyttä ja hyvinvointia. Lisätietoja tämän laitteen hävittämisestä saa kotitalousjätteiden hävityksestä vastaavalta elimeltä tai jälleenmyyjältä.



Käyttöiän lopussa, hävitä akut kiinnittämällä riittävästi huomioita ympäristöömme. Akku sisältää sekä sinulle että ympäristölle vaarallista materiaalia. Se on irrotettava ja hävitettävä erillisessä paikassa, joka hyväksyy litiumioniakkuja.



Käytettyjen tuotteiden ja pakkausmateriaalien erillinen keräys sallii materiaalien kierrätyksen ja uusiokäytön. Kierrätettyjen materiaalien uudelleenkäyttö auttaa ennaltaehkäisemään ympäristön saastumista ja vähentää raaka-aineiden käyttöä.

## 2.6 JÄLJELLÄ OLEVAT RISKIT

Vaikka kaikkia turvamääräyksiä noudatettaisiin, saattaa olla olemassa muita vaaroja, joita ei voida sulkea pois. Laitteen tyyppistä ja rakenteesta johtuvia mahdollisia vaaroja saattavat olla:

- Materiaalin sinkoutuminen, joka saattaa vahingoittaa silmiä;
- Kuulovaurio, jos ei käytetä kuulosuojaimia.

## 3. LAITTEESEEN TUTUSTUMINEN

### 3.1 LAITTEEN KUVAUS JA KÄYTTÖTARKOITUS

Tämä laite on puutarhanhoitoväline ja tarkemmin sanottuna käsin kannateltava akkukäyttöinen lehtipuhallin.

Laitteeseen kuuluu pääasiallisesti moottori, joka käynnistää roottorin, joka saa aikaan korkeanopeuksisen ilmavirtauksen.

#### 3.1.1 Käyttötarkoitus

Tämä laite on suunniteltu ja valmistettu lehtien, ruohon ja muiden jätteiden siirtämiseen ja keräämiseen puhalluksen avulla. Kerätyn määrän on oltava painoltaan ja mitoiltaan kohtuullinen.

#### 3.1.2 Väärä käyttö

Käyttö mihin tahansa muuhun tarkoitukseen, joka poikkeaa edellä mainituista, saattaa olla vaarallista ja aiheuttaa vahinkoja henkilöille ja/tai esineille. Sopimattomaksi käytöksi katsotaan (esimerkiksi, mutta ei ainoastaan):

- syttyvien tai räjähdysalttiiden tuotteiden, kuumien hiilosten tai hehkuvan materiaalin, palavien tupakoiden, lasinpalasten, terävien esineiden, metallisten esineiden, kivien tai muiden käyttäjälle ja muille vaarallisten esineiden kerääminen.
- puhallus kohti henkilöitä ja/tai eläimiä.
- esineiden työntäminen imuritilään.
- laitteen käyttö samanaikaisesti yhdessä useamman henkilön kanssa.

**TÄRKEÄÄ** Laitteen virheellinen käyttö saa takuun raukeamaan ja vapauttaa valmistajan kaikesta vastuusta siirtämällä käyttäjälle kaikki omista tai kolmansille osapuolille koituvista vahingoista tai loukkaantumisista siirtyvän vastuun.

#### 3.1.3 Käyttäjätyyppi

Tämä laite on tarkoitettu kuluttajien käyttöön eli muille kuin ammattikäyttäjille. Tämä laite on tarkoitettu harrastuskäyttöön.

### 3.2 PÄÄOSAT (kuva 1)

- A. Moottoriyksikkö:** antaa liikkeen roottorille.  
**B. Puhallusputki:** ilmavirran poistoon tarkoitettu osa.  
**C. Kahva:** sallii laitteen ohjaamisen.  
**D. Akut** (ellei niitä toimiteta laitteen ohella, ks. luku 13 "pyynnöstä saatavat lisävarusteet"): laite antaa sähkövirran työkalulle, sen ominaisuudet ja käyttöä koskevat säännöt on kuvattu erityisessä ohjekirjassa.  
**E. Akkulaturi** (jos sitä ei toimiteta laitteen ohella, ks. luku 13 "pyynnöstä saatavat lisävarusteet"): akun lataamiseen käytettävä laite. Sen ominaisuudet ja käyttöä säännöt on esitelty erityisessä käsikirjassa.  
**F. Puhallusputken vapautuspainike.**  
**G. Käynnistys-/pysäytyskytkin.**  
**H. Seinäkiinnityskisko**  
**I. Latausalusta**  
**J. Säilytyslokero**  
**K. Mukana toimitetut ruuvit**

**TÄRKEÄÄ** Laite toimii vain, kun molemmat akut on asetettu.

**HUOMAUTUS** Akut voidaan ladata suoraan laitteessa sen latausalustan kautta.

### 3.3 TUOTTEEN TUNNISTUSTARRA (kuva 1)

1. Valmistajan nimi ja osoite
2. Laitetyyppi
3. Äänitehon taso
4. Vaatimustenmukaisuusmerkki
5. Syöttöjännite
6. Valmistusvuosi
7. Sarjanumero
8. Tuotekoodi
9. Nopeus kuormittamattomana

Kirjoita laitteen tunnistustiedot tarrassa oleviin tarkoituksenmukaisiin paikkoihin, joka on kiinnitetty takakanteen.

**TÄRKEÄÄ** Käytä tarrassa lukevia tunnistavia tietoja joka kerta kun valtuutettuun huoltokorjaamoon otetaan yhteyttä.

### 3.4 TURVAMERKINNÄT (kuva 2)

Laitteeseen on kiinnitetty erilaisia merkkejä. Merkkien merkitys:



**VAROITUS! VAARA!** Tämä laite saattaa olla vaarallinen käyttäjälleen ja muille jos sitä käytetään virheellisesti.



Lue käyttöopas ennen tämän laitteen käyttöä.



Käytä kuulosuojaimia ja suojalaseja.



Älä altista vesisateelle (tai kosteudelle).



**LENTÄVIEN OSIEN VAARA!** Varo ilmavirran vuoksi mahdollisesti sinkoutuvia materiaaleja, jotka voivat aiheuttaa vakavia vammoja henkilöille tai esineille.



**LENTÄVIEN OSIEN VAARA!** Pidä kaikki henkilöt tai kotieläimet ainakin 15 metrin etäisyydellä laitteen käytön aikana.



Irrota akku ennen laitteessa suoritettavia tarkastuksia, puhdistusta tai huolto-/säätötoimenpiteitä.



**VAROITUS!**

Mitä akkuun ja akkulatureihin tulee, tutustu vastaavaan ohjekirjaan .

**TÄRKEÄÄ** Huonokuntoiset tai lukukelvottomat tarrat on vaihdettava. Pyydä tilalle uudet tarrat valtuutetulta laitekohtaiselta huoltokeskukselta.

## 4. ASENNUS

**TÄRKEÄÄ** *Noudatettavat turvallisuusmääräykset on kuvattu luvussa 2. Noudata tarkalleen kyseisiä ohjeita estääksesi vakavia riskitilanteita tai vaaroja.*

Kuljetus- ja varastointiteknisistä syistä jotkin laitteen osat toimitetaan purettuina ja ne tulee koota pakkauksesta purkamisen jälkeen, seuraavia ohjeita noudattaen.

**⚠** *Laitteen poisto pakkauksesta ja asennus tulee suorittaa tasaisella ja kiinteällä alustalla. Lisäksi tulee olla riittävästi tilaa laitteen ja pakkausten liikutteluun. Käytä aina sopivia välineitä pakkausten ja laitteen liikutteluun. Älä käytä laitetta ennen kuin osassa "ASENNUS" annetut ohjeet on suoritettu loppuun.*

### 4.1 PAKKAUKSEN PURKAMINEN

1. Avaa pakkaus huolella ja varo osien hävittämistä.
2. Tutustu laatikossa olevaan dokumentaatioon, nämä ohjeet mukaan luettuina.
3. Ota pois laatikosta kaikki irralliset osat.
4. Ota laite pois laatikosta.
5. Hävitä laatikko ja pakkausmateriaalit paikallisten määräysten mukaisesti.

**⚠** *Varmista ennen asennusta, että akut eivät ole paikoillaan.*

### 4.2 LATAUSALUSTAN ASENNUS (KUVA 3)

**HUOMAUTUS** *Työkalu voidaan ripustaa seinälle.*

Akut voidaan ladata suoraan laitteessa sen latausalustan avulla (kuva 3.A).

**HUOMAUTUS** *Latausalusta voidaan kiinnittää seinään (kuva 3.B) (varustuksiin kuuluvilla ruuveilla, kuva 1.K).*

### 4.3 KISKON ASENTAMINEN SEINÄKIINNITYSTÄ VARTEN (KUVA 4)

Kun kisko on kiinnitetty (kuva 1.H) seinään (mukana toimitetuilla ruuveilla), anna latausalustan (kuva 4.A) ja säilytyslokero liukua (kuva 4.B)

### 4.4 PUHALLUSPUTKEN ASENNUS/PURKAMINEN

- Kohdista puhallusputki (kuva 5.B) moottoriyksikössä olevan ilman ulostuloaukon kanssa (kuva 5.A) ja työnnä se pohjaan niin, että se kiinnittyy vakaasti.

**HUOMAUTUS** *Asennus on suoritettu oikein, kun moottoriyksikössä oleva kieleke (kuva 5.H) lukittuu paikalleen.*

- Puhallusputken irrottamiseksi (kuva 5.B) paina vapautuspainiketta (kuva 5.F).

**TÄRKEÄÄ** *Pysäytä laite ja ota akut aina pois (kuva 12) kun puhallusputki irrotetaan.*

## 5. HALLINTALAITTEET

### 5.1 KÄYNNISTYS-/PYSÄYTYSKYTKIN

Käynnistys-/pysäytyskytkin (kuva 6.A) suorittaa kaksi toimintoa:

1. käynnistää/pysäyttää laitteen ja kytkee samalla päälle/pois päältä roottorin pyörimään
  2. sallii roottorin kiertonopeuden säädön.
- Laitteen käynnistämiseksi, siirrä kytkin pysäytysasennosta (kuva 6.A.1) käynnistysasentoon (kuva 6.A.2).

**⚠** *Laitteen käynnistyminen saa roottorin pyörimään samanaikaisesti.*

Laitteen pysäyttämiseksi siirrä kytkin pysäytysasentoon (kuva 6.A.1).

Roottorin pyörimisnopeutta on säädettävä työstötyypin mukaan (kappale 6.4.1) ja sitä voidaan säätää siirtämällä kytkin haluttuun asentoon:

- käynnistysasento (kuva 6.A.2) keskimääräistä puhallusnopeutta varten.
- korkean nopeuden asento (kuva 6.A.3) maksimaalista puhallusnopeutta varten.

## 6. LAITTEEN KÄYTTÖ

**TÄRKEÄÄ** Noudatettavat turvallisuusmääräykset on kuvattu luvussa 2. Noudata tarkalleen kyseisiä ohjeita estääksesi vakavia riskitilanteita tai vaaroja.

### 6.1 ESITOIMENPITEET

#### 6.1.1 Akkujen tarkistaminen ja lataaminen (kuva 7)

Ennen jokaista käyttökertaa, tarkista akun lataus ja lataa se noudattaen akun ohjekirjassa annettuja ohjeita

**HUOMAUTUS** Laite toimii vain kun molemmat akun on asetettu paikoilleen.

### 6.2 TURVALLISUUSTARKASTUKSET

**!** Suorita turvallisuustarkastukset aina ennen käyttöä.

#### 6.2.1 Yleistarkastus

Kohde	Tulos
Kahvat (kuva 1.C)	Puhdistetut, kuivat, kiinnitetty oikein ja tiukasti kiinni laitteessa
Laitteessa olevat ruuvit	Kiristetty kunnolla (ei löystyneet)
Jäähdytysilman kulkureitit	Ei tukossa
Puhallusputki (kuva 1.B)	Asennettu oikein. Ei vahingoittumisen merkkejä. Ei tukossa.
Roottori	Ei vahingoittumisen merkkejä
Akku (kuva 1.D)	Kotelossa ei vahinkoja, ei nesteiden vuotoja
Käynnistys-/pysäytyskytkin (kuva 6.A)	Kytkimen on liikuttava helposti asennosta toiseen.
Laite	Ei vahingoittumisen tai kulumisen merkkejä. Ei poikkeavaa värinää. Ei poikkeavaa ääntä.

#### 6.2.2 Laitteen toimintatesti

Toimenpide	Tulos
1. Käynnistä laite (kappale 6.3)	Laite käynnistyy ja roottori pyörii.
1. Siirrä kytkin pysäytysasentoon (kuva 6.A.1)	1. Kytkimen on siirryttävä helposti ja laitteen on pysähdyttävä.

**!** Jos mikä tahansa tuloksista poikkeaa seuraavissa taulukoissa osoitetuista arvoista, älä käytä laitetta! Toimita laite huoltokeskukseen laitekohtaisia tarkastuksia ja korjaustoimenpiteitä varten.

#### 6.3 KÄYNNISTYS

**!** Älä käynnistä laitetta, kun se on lataus-tilassa.

- Ota vakaa ja paikoillaan oleva asento.
- Varmista, että puhallusputkea ei ole suunnattu mahdollisia paikalla olevia henkilöitä tai jäämiä kohti.

**!** Tarkista, että kytkin (kuva 6.A) on asennossa "A.1".

- Aseta akut (kuva 8) paikoilleen työntämällä ne pohjaan, kunnes ne napsahtavat paikoilleen ja takaavat kosketuksen.

**HUOMAUTUS** Laite toimii vain kun molemmat akun on asetettu paikoilleen.

- Siirrä kytkin käynnistysasentoon (kuva 9.A.2/kuva 9.A.3).

**!** Laitteen käynnistyminen saa roottorin pyörimään samanaikaisesti.

**HUOMAUTUS** Käynnistä tasaisella, kiinteällä alustalla.

#### 6.4 TYÖSKENTELY

**!** Työskentelyn aikana laitteesta on aina pidettävä vahvasti kahvasta kiinni (kuva 10).

**HUOMAUTUS** Työskentelyn aikana akku on suojattu sen tyhjentymiseltä kokonaan suojalaitteella, joka sammuttaa laitteen ja estää sen toiminnan.

### 6.4.1 Nopeuden säätö

Roottorin nopeus tulee säätää siirrettävän materiaalin mukaan:

- käytä keskimääräistä puhallusnopeutta (kuva 9.A.2) nurmikolla olevia kevyitä materiaaleja ja pieniä oksia varten ja siirrettäessä ruohoa ja kevyitä lehtiä asfaltilla tai kovalla maalla
- käytä maksimaalista puhallusnopeutta (kuva 9.A.3) kun kyseessä ovat märät lehdet, painavimmat materiaalit, kuten tuore lumi tai suuri likämäärä.

### 6.4.2 Käyttövinkkejä

- On suositeltavaa käyttää laitetta  $-10\text{ }^{\circ}\text{C}$ :n ja  $60\text{ }^{\circ}\text{C}$ :n välisessä lämpötilassa
- Etene hitaasti pitämällä puhallusputken päästä sopivalla etäisyydellä maasta (kuva 10).
- Estääksesi poistettavan materiaalin hajaantumista, suuntaa puhallusilma materiaalikaasan ulkoreunoja kohti. Älä koskaan puhalla kasan keskelle.

### 6.5 PYSÄYTYS

Laitteen pysäyttämiseksi siirrä kytkin pysäytysasentoon (kuva 11.A.1).

**⚠** *Roottori jatkaa pyörimistä jonkin aikaa laitteen sammuttamisen jälkeen.*

Pysäytä laite aina liikuttaessa työskentelyalueiden välillä.

**⚠** *Siirtojen aikana älä koskaan pidä kättä käynnistyskytkimen päällä välttääksesi tahattomat käynnistykset.*

### 6.6 KÄYTÖN JÄLKEEN

- Ota akut pois paikoiltaan.
- Anna moottorin jäähtyä ennen laitteen asettamista säilytystiloihin.
- Suorita puhdistus (kappale 7.3).
- Tarkista, ettei paikalla ole löystyneitä tai vahingoittuneita osia. Tarpeen vaatiessa vaihda vahingoittuneet osat ja kiristä mahdollisesti löystyneet ruuvit ja pultit tai ota yhteys valtuutettuun huoltokeskukseen.
- Laitteessa esiintyvien mahdollisten vahinkojen tarkastus. Ota tarvittaessa yhteyttä valtuutettuun huoltokeskukseen.

**TÄRKEÄÄ** *Ota akut (kuva 12) aina pois, kun laite jätetään käyttämättä tai valvomatta, kun sitä ei ladata.*

### 6.6.1 Akkujen poistaminen

Paina akussa olevaa lukituspainiketta akkujen poistamiseksi (kuva 12.C).

## 7. SÄÄNNÖLLINEN HUOLTO

### 7.1 YLEISTÄ

**TÄRKEÄÄ** *Noudatettavat turvallisuusmääräykset on kuvattu luvussa 2. Noudata tarkalleen kyseisiä ohjeita estääksesi vakavia riskitilanteita tai vaaroja.*

**⚠** *Ennen laitteessa suoritettavia tarkastuksia, puhdistusta tai huolto-/säätötoimenpiteitä:*

- *Pysäytä laite (kappale 6.5).*
- *Poista paristot (älä koskaan jätä paristoa paikalleen tai lasten tai käyttöön soveltumattomien henkilöiden ulottuville).*
- *Varmista, että kaikki liikkuvat osat ovat täysin pysähdyksissä.*
- *Anna moottorin jäähtyä ennen laitteen asettamista säilytystiloihin.*
- *Käytä sopivaa vaatekäsineitä ja suojalaseja.*
- *Lue vastaavat käyttöohjeet.*

**TÄRKEÄÄ** *Kaikki huolto- ja säätötoimenpiteet joita ei ole kuvattu tässä käyttöohjeessa on suoritettava jälleenmyyjän tai ammattitaitoisen huoltokeskuksen toimesta.*

### 7.2 AKKU

#### 7.2.1 Akun kesto

Akkujen kesto (ja näin ollen työstettävä alue ennen latausta) riippuu pääasiallisesti käyttäjän käyttäytymisestä, jonka on vältettävä:

- toistuvia laitteen käynnistyskiä ja sammutuksia työstön aikana
- epäasianmukaista roottorin pyörimisnopeutta siirrettävän materiaalin mukaan (kappale 6.4.1).

Akun keston optimoimiseksi on aina hyvä säätää roottorin nopeus poistettavan materiaalin mukaan.

Jos laitetta halutaan käyttää vakioakkujen käyttöön nähden pidemmissä työstöjaksoissa, voit:

- hankkia kaksi ylimääräistä vakioakkua vaihtaaksesi tyhjät akut välittömästi vaarantamatta näin käytön jatkuvuutta;
- hankkia vakioakkuihin nähden kaksi akkua, joiden autonomia on suurempi vakioakkuihin nähden (kappale 13.1).

### 7.2.2 Akun lataaminen suoraan laitteessa (kuva 13)

Akut voidaan ladata suoraan laitteessa kytkemällä liitin (kuva 13.A) laitteeseen (kuva 13.B) sen latausalustan kautta.

**⚠ Varmista ennen laitteen lataamista, että käynnistyskytkin on asennossa "A.1" (kuva 6).**

Laitte voidaan ripustaa seinälle (kuva 13):

- kiinnittämällä latausalusta suoraan seinään (kuva 13.I)

- kiinnittämällä kisko seinään, jonka päällä latausalusta ja säilytyslokero liukuvat (kuva 13.II).

**HUOMAUTUS** Akku on varustettu suojuksella, joka estää latauksen, jos ympäristölämpötila ei ole välillä 0 °C- 40 °C.

**TÄRKEÄÄ** Akku voidaan ladata milloin tahansa, myös osittain, ilman vaaraa sen vaurioitumisesta.

Akut ladataan osittain peräkkäin kuvan osoittamalla tavalla:

Vaihe	Akku (kuva 12)	Lataus
1	A (oikea)	40 %
2	B (vasen)	40 %
3	A (oikea)	100 %
4	B (vasen)	100 %

**HUOMAUTUS** Latauksen ansiosta laitetta voidaan käyttää työn loppuun odottamatta täyttä latausta.

**HUOMAUTUS** Älä poista akkuja, kun laitetta ladataan.

**HUOMAUTUS** Älä käynnistä laitetta, kun se on lataustilassa.

## 7.3 LAITTEEN PUHDISTUS

- Vähentääksesi tulipalon riskiä puhdista laite erityisesti lehdistä ja oksista.
- Puhdista laite aina käytön jälkeen käyttämällä puhdasta ja neutraaliin pesuaineeseen kostutettua puhdasta liinaa.
- Poista kosteusjäämät käyttämällä pehmeää ja kuivaa liinaa. Kosteus voi saada aikaan sähköiskujen vaaran.
- Älä käytä aggressiivisia pesuaineita tai liuottimia muoviosien tai kahvojen puhdistamisessa.
- Älä käytä vesisuihkuja ja vältä kastamasta moottoria ja sähköosia.
- Pidä roottori aina puhtaana ja vapaana pölystä ja jäämistä puhaltamalla paineilmaa ritilän läpi. Älä suihkuta roottoriin vettä.
- Moottoria tai akkua vahingoittavan ylikuumenemisen estämiseksi, varmista aina, että jäähdytysilman imuritilät ovat puhtaat eikä niissä esiinny jäämiä.

## 7.4 MUTTERIT JA KIINNITYSRUUVIT

- Varmista aina, että ruuvit ja mutterit ovat tiukasti kiinni, jotta laite olisi aina turvallinen ja käyttövalmis.
- Tarkista säännöllisesti, että kahvat on kiinnitetty tiukasti.

## 8. VARASTOINTI

### 8.1 LAITTEEN VARASTOINTI

Kun laite on varastoitava:

1. Ota akut pois paikoiltaan.
2. Anna moottorin jäähtyä ennen laitteen asettamista säilytystiloihin.
3. Suorita puhdistus (kappale 7.3).
4. Tarkista, ettei paikalla ole löystyneitä tai vahingoittuneita osia. Tarpeen vaatiessa vaihda vahingoittuneet osat ja kiristä mahdollisesti löystyneet ruuvit ja pultit tai ota yhteys valtuutettuun huoltokeskukseen.
5. Varastoi laite:
  - kuivaan ympäristöön
  - sääolosuhteilta suojaan
  - paikkaan, johon lapset eivät pääse.
  - varmistaen, että avaimet tai huollossa käytetyt työkalut on poistettu.
6. Laitte voidaan ripustaa seinälle. (kuva 13 I-II).

**HUOMAUTUS** Varmista, että seinä kestää vähintään 20 kg:n kuormituksen.



## 8.2 AKUN VARASTOINTI

Lataa akku (kappale 7.2.2).

Akkuja on säilytettävä suljetussa, ilman kosteutta olevassa tilassa ja lämpötilassa, joka on välillä:

- 0 °C - 60 °C 1 kk ajan
- 0 °C - 45 °C 3 kk ajan
- 0 °C - 25 °C 1 vuoden ajan

**TÄRKEÄÄ** Jos akkua pidetään pitkään pois käytöstä, lataa se kahden kuukauden välein sen käyttöön pidentämiseksi.

## 9. LIIKUTTAMINEN JA KULJETUS

Aina laitetta liikuteltaessa tai kuljettaessa:

1. Pysäytä laite (kappale 6.5).
2. Varmista, että kaikki liikkuvat osat ovat täysin pysähdyksissä.
3. Ota akut pois paikoiltaan.
4. Tartu kiinni pelkästään laitteen kahvoista ja kohdista putket niin etteivät ne muodosta estettä.
5. Varmista, ettei laitteen liikuttaminen aiheuta vahinkoja tai loukkaantumisia.

Kun laitetta kuljetetaan ajoneuvolla:

1. Irrota putket;
2. Asemoi se siten, ettei siitä aiheudu vaaraa.

## 10. HUOLTO JA KORJAUS

Käyttöopas sisältää kaikki laitteen käyttöön ja käyttäjän suorittamaan oikeaan perushuoltoon tarvittavat ohjeet. Kaikki säätö- ja huoltotoimenpiteet, joita ei ole kuvattu tässä ohjekirjassa tulee suorittaa jälleenmyyjän tai erikoistuneen huoltokeskuksen toimesta. Epäsopivissa paikoissa tai epäpätevien henkilöiden suorittamat toimenpiteet saavat takuun ja valmistajan vastuun raukeamaan.

- Ei-alkuperäisiä varaosia ja varusteita ei hyväksytä. Ei-alkuperäisten varaosien ja varusteiden käyttö vaarantaa laitteen turvallisuutta ja vapauttaa valmistajan kaikesta velvollisuudesta tai vastuusta.
- Alkuperäiset varaosat toimitetaan huoltokorjaamoiden ja valtuutettujen jälleenmyyjien toimesta.

## 11. TAKUUSUOJA

Takuuehdot on tarkoitettu yksinomaan kuluttajille, eli ei ammattikäyttäjille.

Takuu kattaa kaikki takuuajan aikana syntyvät materiaali- ja valmistusviat, jotka on varmistettu jälleenmyyjän tai erikoistuneen huoltokeskuksen toimesta.

Takuun soveltaminen rajoittuu viallisenä pidetyn osan korjaamiseen tai vaihtamiseen.

Takuun soveltaminen edellyttää laitteen säännöllistä huoltoa.

Takuu ei kata vahinkoja, jotka syntyvät seuraavista seikoista:

- Liiteenä annettuun dokumentaatioon ei ole tutustuttu (Käyttöohjeet).
- Ammattikäyttö.
- Huolimattomuus, laiminlyönti.
- Ulkoinen syy (salamanisku, iskut, vieraiden esineiden paikallaolo laitteessa) tai onnettomuus.
- Käyttö ja asennus on suoritettu väärin tai niitä ei sallita valmistajan toimesta.
- Puutteellinen huolto.
- Laitteen muuttaminen.
- Alkuperäisiä varaosia ei ole käytetty (mukautetut kappaleet).
- Jos on käytetty varaosia, joita valmistaja ei ole toimittanut tai hyväksynyt.

Lisäksi tämä takuu ei kata:

- Huoltotoimenpiteitä (kuvattu käyttöoppaassa).
- Normaalien kulutusmateriaalien kulumista.
- Normaalia kulumista.
- Laitteen ulkoista kulumista, joka johtuu sen käytöstä.
- Ylimääräisiä maksuja, jotka liittyvät mahdollisesti takuun aktivointiin, kuten laitteen siirto käyttäjän luo, laitteen kuljetus jälleenmyyjälle, varusteiden vuokraus laitteen käytön sijaan tai huoltopyyntö ulkoiselle yritykselle huoltotoimenpiteiden suorittamista varten.

Käyttäjää suojaa omassa maassa voimassa olevat lait. Käyttäjän omassa maassa voimassa olevia oikeuksia ei millään tavoin rajoiteta tällä takuulla.

## 12. VIKOJEN PAIKANNUS

VIKA	MAHDOLLINEN SYY	KORJAUSTOIMENPIDE
1. Kytöntä käyttämällä moottori ei käynnisty	Akku puuttuu tai sitä ei ole asetettu oikein paikoilleen	Varmista, että akut on asetettu oikein paikoilleen (kappale 6.3)
	Tyhjä akku	Tarkista akun lataus ja lataa akut uudelleen (kappale 7.2)
	Käynnistys-/tai pysäytyskytkin viallinen tai puhallin vahingoittunut	Laitetta ei saa käyttää. Pysäytä laite välittömästi, irrota akut ja ota yhteyttä huoltokeskukseen.
2. Moottori pysähtyy työstön aikana	Akkua ei ole asetettu oikein	Varmista, että akut on asetettu oikein paikoilleen (kappale 6.3)
	Tyhjä akku	Tarkista akun lataus ja lataa akut uudelleen. (kappale 7.2)
3. Moottori pyörii mutta ilmaa ei tule puhallusputkesta	Puhallusputki tukkeutunut tai jumissa	Pysäytä laite, irrota akut ja poista mahdolliset tukkeumat.
4. Liiallista melua ja/tai tärinää työstön aikana	Löystyneitä tai vahingoittuneita osia	Pysäytä laite, irrota akut ja: <ul style="list-style-type: none"> <li>- tarkista vauriot</li> <li>- tarkista onko laitteessa löystyneitä osia ja kiristä ne</li> <li>- vaihda tai korjaa vaurioituneet osat vastaavilla ominaisuuksilla varustetuilla osilla.</li> </ul>
5. Laite savuttaa sen toiminnan aikana	Puhallin vahingoittunut.	Laitetta ei saa käyttää. Pysäytä laite välittömästi, irrota akut ja ota yhteyttä huoltokeskukseen.
6. Lyhyt akun kesto	Vaikeat käyttöolosuhteet suuremmalla virrankulutuksella	Optimoi käyttö (kappale 7.2)
	Akun teho eri riitä vaadittuun käyttöön	Käytä parannettuja akkuja (luku 13)
	Akun kapasiteetin heikentyminen	Hanki uusi akku
7. Akkulaturi ei lataa akkua	Akkuja ei ole asetettu kunnolla laturiin tai pistoketta ei ole kytketty kunnolla laitteeseen	Tarkista, että se on asetettu oikein (kappale 6.3)
	Ympäristölliset olosuhteet eivät ole asianmukaiset	Suorita lataus ympäristössä sopivassa lämpötilassa (ks. akun/akkulaturin käsikirjaan)
	Likaiset koskettimet	Puhdista koskettimet
	Akussa ei ole virtaa	Tarkista, että pistoke on kytketty ja että pistorasiassa on virta
	Viallinen akkulaturi	Vaihda käyttämällä alkuperäistä varaosaa
	Akku liian kuuma tai kylmä	Aseta akku ympäristön lämpötilaan 0-40 °C:n välille.
	Jos vika jatkuu, tutustu akun/akkulaturin käsikirjaan.	

Jos ongelmat jatkuvat sen jälkeen kun olet suorittanut yllämainitut toimenpiteet, ota yhteyttä jälleenmyyjään.

## 13. PYYNNÖSTÄ SAATAVAT LISÄVARUSTEET

### 13.1 AKUT (KUVA 14)

Saatavilla on kapasiteetiltaan erilaisia akkuja erilaisiin käyttövaatimuksiin mukautumista varten

Tässä laitteessa käytettävien hyväksytyjen akkujen luettelo löytyy taulukosta ”Tekniset tiedot”.

### 13.2 AKKULATURI (KUVA 15)

Akun lataamiseen on olemassa erilaisia laitteita.

Tässä laitteessa käytettävien hyväksytyjen akkujen luettelo löytyy taulukosta ”Tekniset tiedot”.



**DICHIARAZIONE CE DI CONFORMITÀ (Istruzioni Originali)**  
(Direttiva Macchine 2006/42/CE, Allegato II, parte A)

1. La Società: ST. S.p.A. – Via del Lavoro, 6 – 31033 Castelfranco Veneto (TV) – Italy

2. Dichiaro sotto la propria responsabilità, che la macchina:

Soffiatore portatile da giardino

a) Tipo / Modello Base:	BL 20 Li B
c) Numero di Serie:	23A••BLO000001 ÷ 99L••BLO999999
d) Motore:	a batteria

3. È conforme alle specifiche delle direttive:

- MD: 2006/42/EC
- OND: 2000/14/EC, ANNEX V - 2005/88/EC
- EMCD: 2014/30/EU
- RoHs II : 2011/65/EU - 2015/863/EU

4. Riferimento alle Norme armonizzate:

EN 62841-1:2015+AC:2015+A11:2022  
EN ISO 12100: 2010  
EN 62233:2008  
EN IEC 55014-1:2021  
EN IEC 55014-2:2021  
EN IEC 63000:2018

Altre norme:

prEN IEC 62841-4-6:2021/prAA:2021

g) Livello di potenza sonora misurato:	95 dB(A)
h) Livello di potenza sonora garantito:	96 dB(A)
k) Flusso d'aria:	0,2 m³/s

n) Persona autorizzata a costituire il Fascicolo Tecnico:	ST. S.p.A. Via del Lavoro, 6 31033 Castelfranco Veneto (TV) - Italia
---	--

o) Castelfranco Veneto, 01/09/2023

CEO Stiga Group

Sean Robinson



## UK DECLARATION OF CONFORMITY

(Supply of Machinery (Safety) Regulations 2008, S.I. 2008 No. 1597, Annex II, part A)

1. The company: ST. S.p.A. – Via del Lavoro, 6 – 31033 Castelfranco Veneto (TV) – Italy
2. Hereby declares under its own responsibility that the machine (function):

Hand-held garden Blower

- |                       |                                 |
|-----------------------|---------------------------------|
| a) Homologation type: | BL 20 Li B                      |
| c) Serial number:     | 23A**BLO000001 ÷ 99L**BLO999999 |
| d) Engine:            | battery-operated                |

### 3. Conforms to UK Regulations:

- S.I. 2008/1597 - Supply of Machinery (Safety) Regulations 2008
- S.I. 2001/1701 - Schedule 8 - Noise Emission in the Environment by Equipment for use Outdoors Regulations 2001
- S.I. 2016/1091 - Electromagnetic Compatibility Regulations 2016
- S.I. 2012/3032 - The Restriction of the Use of Certain Hazardous Substances in Electrical and Electronic Equipment Regulations 2012

### 4. Reference to harmonised standards:

EN 62841-1:2015+AC:2015+A1 1:2022  
EN ISO 12100: 2010  
EN 62233:2008  
EN IEC 55014-1:2021  
EN IEC 55014-2:2021  
EN IEC 63000:2018

#### Other standards:

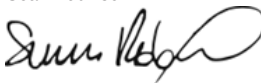
prEN IEC 62841-4-6:2021/prAA:2021

- |                                  |                       |
|----------------------------------|-----------------------|
| g) Measured sound power level:   | 95 dB(A)              |
| h) Guaranteed sound power level: | 96 dB(A)              |
| k) Flow of air:                  | 0,2 m <sup>3</sup> /s |

n) Person authorised to compile the technical file:	ST. S.p.A. Via del Lavoro, 6 31033 Castelfranco Veneto (TV) - Italia
---	--

o) Castelfranco Veneto, 01/09/2023

CEO Stiga Group  
Sean Robinson



UK Importer: STIGA LTD  
Unit 8, Bluewater Estate Plympton,  
Devon, PL7 4JH, England



<p>FR (Traduction de la notice originale)</p> <p><b>Déclaration CE de Conformité</b> (Directive Machines 2006/42/CE, Annexe II, partie A)</p> <p>1. La Société</p> <p>2. Déclare sous sa propre responsabilité que la machine : Souffleur de jardin portatif</p> <p>a) Type / Modèle de Base c) Série d) Moteur: accu</p> <p>3. Est conforme aux prescriptions des directives :</p> <p>e) Organisme de certification 4. Renvoi aux Normes harmonisées g) Niveau de puissance sonore mesuré h) Niveau de puissance sonore garanti k) Flux d'air n) Personne habilitée à établir le Dossier Technique :</p> <p>o) Lieu et Date</p>	<p>EN (Translation of the original instruction)</p> <p><b>EC Declaration of Conformity</b> (Machine Directive 2006/42/EC, Annex II, part A)</p> <p>1. The Company</p> <p>2. Herby declares under its own responsibility that the machine: Hand-held garden Blower</p> <p>a) Type / Base Model c) Serial number d) Engine: battery-operated</p> <p>3. Conforms to directive specifications:</p> <p>e) Certifying body</p> <p>4. Reference to harmonised Standards g) Sound power level measured h) Sound power level guaranteed k) Flow of air n) Person authorised to create the Technical Folder:</p> <p>o) Place and Date</p>	<p>DE (Übersetzung der Originalbetriebsanleitung)</p> <p><b>EG-Konformitätserklärung</b> (Maschinenrichtlinie 2006/42/EG, Anhang II, Teil A)</p> <p>1. Die Gesellschaft</p> <p>2. Erklärt auf eigene Verantwortung, dass die Maschine: Handgehaltener Laubbläser</p> <p>a) Typ / Basismodell c) Seriennummer d) Motor: Batterie</p> <p>3. Den Anforderungen der folgenden Richtlinien entspricht:</p> <p>e) Zertifizierungsstelle</p> <p>4. Bezugnahme auf die harmonisierten Normen</p> <p>g) Gemessener Schalleistungspegel h) Garantierter Schalleistungspegel k) Luftstrom n) Zur Verfassung der technischen Unterlagen befugte Person:</p> <p>o) Ort und Datum</p>
<p>NL (Vertaling van de oorspronkelijke gebruiksaanwijzing)</p> <p><b>EG-verklaring van overeenstemming</b> (Richtlijn Machines 2006/42/CE, Bijlage II, deel A)</p> <p>1. Het bedrijf</p> <p>2. Verklaart onder zijn eigen verantwoordelijkheid dat de machine: Draagbare Blazer</p> <p>a) Type / Basismodel c) Serienummer d) Motor: accu</p> <p>3. Voldoet aan de specificaties van de richtlijnen:</p> <p>e) Certificatie-instituut</p> <p>4. Verwijzing naar de Geharmoniseerde normen</p> <p>g) Gemeten niveau van geluidsvermogen h) Gegarandeerd niveau van geluidsvermogen k) Luchtstroom n) Bevoegd persoon voor het opstellen van het Technisch Dossier</p> <p>o) Plaats en Datum</p>	<p>ES (Traducción del Manual Original)</p> <p><b>Declaración de Conformidad CE</b> (Directiva Máquinas 2006/42/CE, Anexo II, parte A)</p> <p>1. La Empresa</p> <p>2. Declara bajo su propia responsabilidad que la máquina: Soplador portátil de jardín</p> <p>a) Tipo / Modelo Base c) Matrícula d) Motor: batería</p> <p>3. Cumpie con las especificaciones de las directivas:</p> <p>e) Ente certificador</p> <p>4. Referencia a las Normas armonizadas g) Nivel de potencia sonora medido h) Nivel de potencia sonora garantizado k) Flujo de aire n) Persona autorizada a realizar el Manual Técnico:</p> <p>o) Lugar y Fecha</p>	<p>PT (Tradução do manual original)</p> <p><b>Declaração CE de Conformidade</b> (Diretiva de Máquinas 2006/42/CE, Anexo II, parte A)</p> <p>1. A Empresa</p> <p>2. Declara sob a própria responsabilidade que a máquina: : Soplador portátil de jardim</p> <p>a) Tipo / Modelo Base c) Matrícula d) Moto: Bateria</p> <p>3. É conforme às especificações das diretivas:</p> <p>e) Órgão certificador</p> <p>4. Referência às Normas harmonizadas g) Nivel medido de potência sonora h) Nivel garantido de potência sonora k) Fluxo de ar n) Pessoa autorizada a elaborar o Caderno Técnico</p> <p>o) Local e Data</p>
<p>EL (Μετάφραση του πρωτοτύπου των οδηγιών χρήσης)</p> <p><b>EK-Δήλωση συμμόρφωσης</b> (Οδηγία Μηχανών 2006/42/CE, Παράρτημα II, μέρος Α)</p> <p>1. Η Εταιρία</p> <p>2. Δηλώνει υπεύθυνα ότι η μηχανή: φορητός φυστήρας κήπου</p> <p>a) Τύπος / Βασικό Μοντέλο c) Αριθμός μητρώου d) Κινητήρας: μπαταρία</p> <p>3. Συμμορφώνεται με τις προδιαγραφές της οδηγίας:</p> <p>4. Οργανισμός πιστοποίησης</p> <p>5. Αναφορά στους Κανονισμούς εναρμόνισης</p> <p>g) Στάθμη μέτρησης ακουστικής ισχύος h) Στάθμη εγγυημένης ακουστικής ισχύος k) Ροή αέρα n) Εξουσιοδοτημένο άτομο για την κατάρτιση του Τεχνικού Φυλλαδίου:</p> <p>o) Τόπος και Χρόνος</p>	<p>TR (Orijinal Talimatların Tercümesi)</p> <p><b>AT Uygunluk Beyanı</b> (2006/42/CE Makine Direktifi, Ek II, bölüm A)</p> <p>1. Şirket</p> <p>2. Şahsi sorumluluğu altında aşağıdaki makinenin: : Bahçe için elde taşınabilir Üfleyci</p> <p>a) Tip / Standart model c) Sicil numarası d) Motor: batarya</p> <p>3. Aşağıdaki direktiflerin özelliklerine uygun olduğunu beyan etmektedir:</p> <p>e) Sertifikalandıran kurum</p> <p>4. Harmonize standartlara atfı g) Ölçülen ses gücü seviyesi h) Garanti edilen ses gücü seviyesi k) Hava akışı n) Teknik Dosyayı oluşturmaya yetkili kişi:</p> <p>o) Yer ve Tarih</p>	<p>МК (Превод на оригиналните упатства)</p> <p><b>Декларација за усогласеност со ЕУ</b> (Директива за машини 2006/42/CE, Анекс II, дел А)</p> <p>1. Компанијата</p> <p>2. изјавува со целосна лична одговорност дека следната машина: : Преносен Раздувач</p> <p>a) Тип / основен модел c) етикета d) мотор: акумулатор</p> <p>3. Усогласено со спецификациите според директивите:</p> <p>e) тело за сертификација</p> <p>4. Референци за усогласени нормативи g) Акустички притисок h) измерено ниво на звучна моќност k) вибрации на рацете n) овластено лице за составување на Техничката брошура</p> <p>o) место и датум</p>

<p><b>NO</b> (Oversettelse av original bruksanvisning)</p> <p><b>EF- Samsvarserklæring</b> (Maskindirektiv 2006/42/EF, Vedlegg II, del A)</p> <ol style="list-style-type: none"> <li>Firmaet</li> <li>Erklærer på eget ansvar at maskinen: blås maskin for hager</li> <li>a) Type / Modell</li> <li>c) Serienummer</li> <li>d) Motor: batteri</li> <li>3. Oppfyller kravene i direktivene:</li> <li>e) Sertifiseringsorgan</li> <li>4. Henvisning til harmoniserte standarder</li> <li>g) Målt lydeffektivité</li> <li>h) Garantert lydeffektivité</li> <li>k) Luftstrømning</li> <li>n) Person som har fullmakt til å utferdige teknisk dokumentasjon:</li> <li>o) Sted og dato</li> </ol>	<p><b>SV</b> (Översättning av bruksanvisning i original)</p> <p><b>EG-försäkran om överensstämmelse</b> (Maskindirektiv 2006/42/EG, bilaga II, de la)</p> <ol style="list-style-type: none"> <li>Företaget</li> <li>Försäkrar på eget ansvar att maskinen: Bärbar Lövblås– för trädgårdsbruk</li> <li>a) Typ / Basmodell</li> <li>c) Serienummer</li> <li>d) Motor: batteri</li> <li>3. Överensstämmer med föreskrifterna i direktivet</li> <li>e) Intygsorgan_ Anmält organ</li> <li>4. Referens till harmoniserade standarder</li> <li>g) Uppmått ljudeffektivité</li> <li>h) Garanterad ljudeffektivité</li> <li>k) Luftflöde</li> <li>n) Auktoriserad person för upprättandet av den tekniska dokumentationen:</li> <li>o) Ort och datum</li> </ol>	<p><b>DA</b> (Oversættelse af den originale brugsanvisning)</p> <p><b>EF-overensstemmelseserklæring</b> (Maskindirektiv 2006/42/EF, bilag II, del A)</p> <ol style="list-style-type: none"> <li>Firmaet</li> <li>Erklærer på eget ansvar, at maskinen: bærbær haveblæser</li> <li>a) Type / Model</li> <li>c) Serienummer</li> <li>d) Motor: batteri</li> <li>3. Er i overensstemmelse med specifikationer ifølge direktiverne:</li> <li>e) Certificeringsorgan</li> <li>4. Henvisning til harmoniserede standarder</li> <li>g) Målt lydeffektivité</li> <li>h) Garanteret lydeffektivité</li> <li>k) Luftflow</li> <li>n) Person, der har bemyndigelse til at udarbejde det tekniske dossier:</li> <li>o) Sted og dato</li> </ol>
<p><b>FI</b> (Alkuperäisten ohjeiden käännös)</p> <p><b>EY-VAATIMUSTENMUKAISUUSVAKUUTUS</b> (Konedirektiivi 2006/42/EY, Liite II, osa A)</p> <ol style="list-style-type: none"> <li>Yritys</li> <li>Vakuuttaa omalla vastuullaan, että kone: Kannettava puutarhapuhallin</li> <li>a) Tyyppi / Perusmalli</li> <li>c) Sarjanumero</li> <li>d) Moottori : akku</li> <li>3. On yhdenmukainen seuraavien direktiivien asettamien vaatimusten kanssa:</li> <li>e) Sertifiointiryitys</li> <li>4. Viitatus harmonisoituihin standardeihin</li> <li>g) Mitattu äänitehotaso</li> <li>h) Taattu äänitehotaso</li> <li>k) Ilmavirtaus</li> <li>n) Teknisten asiakirjojen laatimiseen valtuutettu henkilö:</li> <li>o) Paikka ja päivämäärä</li> </ol>	<p><b>CS</b> (Překlad původního návodu k používání)</p> <p><b>ES – Prohlášení o shodě</b> (Směrnice o Strojních zařízeních 2006/42/ES, Příloha II, část A)</p> <ol style="list-style-type: none"> <li>Společnost</li> <li>Prohlašuje na vlastní odpovědnost, že stroj: Pěnosný zahradní foukáč</li> <li>a) Typ / Základní model</li> <li>c) Výrobní číslo</li> <li>d) Motor: akumulátor</li> <li>3. Je ve shodě s nařízeními směrnice:</li> <li>e) Certifikační orgán</li> <li>4. Odkazy na Harmonizované normy</li> <li>g) Naměřená úroveň akustického výkonu</li> <li>h) Zaručená úroveň akustického výkonu</li> <li>k) Proud vzduchu</li> <li>n) Osoba autorizovaná pro vytvoření Technického spisu:</li> <li>o) Místo a Datum</li> </ol>	<p><b>PL</b> (Tłumaczenie instrukcji oryginalnej)</p> <p><b>Deklaracja zgodności WE</b> (Dyrektywa maszynowa 2006/42/WE, Załącznik II, część A)</p> <ol style="list-style-type: none"> <li>Spółka</li> <li>Oświadczam na własną odpowiedzialność, że maszyna: Przenośna dmuchawa ogrodowa</li> <li>a) Typ / Model podstawowy</li> <li>c) Numer seryjny</li> <li>d) Silnik: akumulator</li> <li>3. Spełnia podstawowe wymogi następujących Dyrektyw:</li> <li>e) Jednostka certyfikująca</li> <li>4. Odniesienie do Norm zharmonizowanych</li> <li>g) Zmierzony poziom mocy akustycznej</li> <li>h) Gwarantowany poziom mocy akustycznej</li> <li>k) Przepływ powietrza</li> <li>n) Osoba upoważniona do zredagowania Dokumentacji technicznej:</li> <li>o) Miejscowość i data</li> </ol>
<p><b>HU</b> (Eredeti használati utasítás fordítása)</p> <p><b>EK-megfelelőségi nyilatkozata</b> (2006/42/EK gépirányelv, II. melléklet "A" rész)</p> <ol style="list-style-type: none"> <li>Alulírott Vállalat</li> <li>Felelősségének teljes tudatában kijelenti, hogy az alábbi gép: Hordozható kerti Lombfúvó–Lombszívó /</li> <li>a) Típus / Alaptípus</li> <li>c) Gyártási szám</li> <li>d) Motor: akkumulátor</li> <li>3. Megfelel az alábbi irányelvnek előírásainak:</li> <li>e) Tanúsító szerv</li> <li>4. Hivatkozás a harmonizált szabványokra</li> <li>g) Mért zajteljesítmény szint</li> <li>h) Garantált zajteljesítmény szint</li> <li>k) Levegőáramlás</li> <li>n) Műszaki Dosszié szerkesztésére felhatalmazott személy:</li> <li>o) Helye és ideje</li> </ol>	<p><b>RU</b> (Перевод оригинальных инструкций)</p> <p><b>Декларация соответствия нормам ЕС</b> (Директива о машинном оборудовании 2006/42/ЕС, Приложение II, часть А)</p> <ol style="list-style-type: none"> <li>Предприятие</li> <li>Заявляет под собственную ответственность, что машина: Портативный садовый воздуходув</li> <li>a) Тип / Базовая модель</li> <li>c) Паспорт</li> <li>d) Двигатель: батарея</li> <li>3. Соответствует требованиям следующих директив:</li> <li>e) Сертифицирующий орган</li> <li>4. Ссылки на гармонизированные нормы</li> <li>g) Измеренный уровень звуковой мощности</li> <li>h) Гарантируемый уровень звуковой мощности</li> <li>k) Поток воздуха</li> <li>n) Лицо, уполномоченное на подготовку технической документации:</li> <li>o) Место и дата</li> </ol>	<p><b>HR</b> (Prijevod originalnih uputa)</p> <p><b>EK Izjava o sukladnosti</b> (Direktiva 2006/42/EZ o strojevima, dodatak II, dio A)</p> <ol style="list-style-type: none"> <li>Tvrka:</li> <li>pod vlastitom odgovornošću izjavljuje da je stroj: Prijenosna vrtna puhлица</li> <li>a) Vrsta / Osnovni model</li> <li>c) Matični broj</li> <li>d) Motor: baterija</li> <li>3. sukladan s temeljnim zahtjevima direktiva:</li> <li>e) Certifikacijsko tijelo</li> <li>4. Primijenjene su sljedeće harmonizirane norme:</li> <li>g) Izmjerena razina zvučne snage</li> <li>h) Zajamčena razina zvučne snage</li> <li>k) Protok zraka</li> <li>n) Osoba ovlaštena za pravljenje Tehničke datoteke:</li> <li>o) Mjesto i datum</li> </ol>



<p><b>SL</b> (Prevod izvirnih navodil)</p> <p><b>ES izjava o skladnosti</b> (Direktiva 2006/42/ES), priloga II, del A)</p> <ol style="list-style-type: none"> <li>Družba</li> <li>pod lastno odgovornostjo izjavlja, da je stroj: Prenosni vrtni Puhalnik</li> </ol> <p>a) Tip / osnovni model c) Serijska številka d) Motor: baterija</p> <ol style="list-style-type: none"> <li>Skladen je z določili direktiv :</li> <li>Ustanova, ki izda potrdilo</li> <li>Sklipcevanje na usklajene predpise</li> <li>Izmerjen nivo zvočne moči</li> <li>Zagotovljen nivo zvočne moči</li> <li>Protok zraka</li> <li>Oseba, pooblaščen za sestavo tehnične knjižice:</li> <li>Kraj in datum</li> </ol>	<p><b>BS</b> (Prijevod originalnih uputa)</p> <p><b>EZ izjava o skladnosti</b> (Direktiva o mašinama 2006/42/EZ, Prilog II, deo A)</p> <ol style="list-style-type: none"> <li>Firma</li> <li>Daje izjavu pod vlastitom odgovornošću da je mašina: Baštenski ručni Duváč</li> </ol> <p>a) Tip / Osnovni model c) Serijski broj d) Motor: akumulator</p> <ol style="list-style-type: none"> <li>Skladna s osnovnim zahtjevima direktive:</li> <li>Certifikaciono tijelo</li> <li>Pozivanje na uskladene norme</li> <li>Izmerjeni nivo zvučne snage</li> <li>Garantovani nivo zvučne snage</li> <li>Protok vazduha</li> <li>Osoba ovlaštena za izradu tehničke brošure:</li> <li>Mjesto i datum</li> </ol>	<p><b>SK</b> (Preklad pôvodného návodu na použitie)</p> <p><b>ES vyhlásenie o zhode</b> (Smernica o Strojnych zariadeniach 2006/42/ES, Príloha II, časť A)</p> <ol style="list-style-type: none"> <li>Spoločnosť</li> <li>Vyhlasuje na vlastnú zodpovednosť, že stroj: Prenosný záhradný fúkač</li> </ol> <p>a) Typ / Základný model c) Výrobné číslo d) Motor: akumulátor</p> <ol style="list-style-type: none"> <li>Je v zhode s nariadeniami smerníc:</li> <li>Certifikačný orgán</li> <li>Odkaz na Harmonizované normy</li> <li>Nameraná úroveň akustického výkonu</li> <li>Zaručená úroveň akustického výkonu</li> <li>Prúd vzduchu</li> <li>Osoba autorizovaná na vytvorenie Technického spisu:</li> <li>Miesto a Dátum</li> </ol>
<p><b>RO</b> (Traducerea manualului fabricantului)</p> <p><b>CE -Declaratie de Conformitate</b> (Directiva Maşini 2006/42/CE, Anexa II, partea A)</p> <ol style="list-style-type: none"> <li>Societatea</li> <li>Declară pe propria răspundere că maşina: Sulfantă portabilă de grădină</li> </ol> <p>a) Tip / Model de bază c) Număr de serie d) Motor: baterie</p> <ol style="list-style-type: none"> <li>Este în conformitate cu specificațiile directivelor:</li> <li>Organism de certificare</li> <li>Referință la Standardele armonizate</li> <li>Nivel de putere sonoră măsurat</li> <li>Nivel de putere sonoră garantat</li> <li>Flux de aer</li> <li>Persoană autorizată să întocmească Dosarul Tehnic</li> <li>Locul și Data</li> </ol>	<p><b>LT</b> (Originalią instrukciją vertimas)</p> <p><b>EB atitikties deklaracija</b> (Mašinių direktyva 2006/42/CE, Priedas II, dalis A)</p> <ol style="list-style-type: none"> <li>Bendrovė</li> <li>Prišiliama atsakomybė, kad įrenginys: Rankinis lapų Pūstuvas</li> </ol> <p>a) Tipas / Bazinis Modelis c) Serijos numeris d) Varkiklis: baterija</p> <ol style="list-style-type: none"> <li>Atitinka direktyvose pateiktas specifikacijas:</li> <li>Sertifikuavimo įstaiga</li> <li>Nuoroda į suderintas Normas</li> <li>Išmatuotas garso galios lygis</li> <li>Užtikrinamas garso galios lygis</li> <li>Oro srautas</li> <li>Autorizuotas asmuo sudaryti Techninę Dokumentaciją:</li> <li>Vieta ir Data</li> </ol>	<p><b>LV</b> (Instrukciju tulkojums no oriģinālvalodas)</p> <p><b>EK atbilstības deklarācija</b> (Direktīva 2006/42/EK par mašīnām, pielikums II, daļa A)</p> <ol style="list-style-type: none"> <li>Uzņēmums</li> <li>Uzņemoties par to pilnu atbildību, paziņo, ka mašīna: Rokturamais dārza Pūtējs</li> </ol> <p>a) Tips / Bāzes modelis c) Sērijas numurs d) Motors: akumulators</p> <ol style="list-style-type: none"> <li>Atbilst šādu direktīvu prasībām:</li> <li>Sertifikācijas iestāde</li> <li>Atsaucē uz harmonizētiem standartiem</li> <li>Izmērītais skaņas intensitātes līmenis</li> <li>Garantētais skaņas intensitātes līmenis</li> <li>Gaisa plūsmas</li> <li>Pilnvarotais darbinieks, kas sagatavoja tehnisko dokumentāciju:</li> <li>Vieta un datums</li> </ol>
<p><b>SR</b> (Prevod originalnih uputstval)</p> <p><b>EC deklaracija o usaglašenosti</b> (Direktiva o mašinama 2006/42/EC, Prilog II, deo A)</p> <ol style="list-style-type: none"> <li>Preduzeće</li> <li>Daje izjavu pod vlastitom odgovornošću da je mašina: Baštenski ručni Duváč</li> </ol> <p>a) Tip / Osnovni model c) Serijski broj d) Motor: akumulator</p> <ol style="list-style-type: none"> <li>u skladu s osnovnim zahtjevima direktiva:</li> <li>Sertifikaciono telo</li> <li>Pozivanje na uskladene norme</li> <li>Izmereni nivo zvučne snage</li> <li>Garantovani nivo zvučne snage</li> <li>Protok vazduha</li> <li>Osoba ovlašćena za sastavljanje tehničke brošure</li> <li>Mesto i datum</li> </ol>	<p><b>BG</b> (Превод на оригиналните инструкции)</p> <p><b>EO декларация за съответствие</b> (Директива Машини 2006/42/EO, Приложение II, част А)</p> <ol style="list-style-type: none"> <li>Дружеството</li> <li>На собствена отговорност декларира, че машината: Преносима градинска духалка</li> <li>Е в съответствие със спецификата на директивите:</li> <li>Сертифициращ орган</li> <li>Базирано на хармонизираните норми</li> <li>Ниво на измерена акустична мощност</li> <li>Гарантирано ниво на акустична мощност</li> <li>Въздушен поток</li> <li>Лице, упълномощено да състави Техническата Документация:</li> <li>Място и дата</li> </ol>	<p><b>ET</b> (Algupärase kasutusjuhendi tõlge)</p> <p><b>EÜ vastavusdeklaratsioon</b> (Masinadirektiiv 2006/42/EÜ, Lisa II, osa A)</p> <ol style="list-style-type: none"> <li>Firma</li> <li>Kinnitab omal vastutusel, et masin: Kaasaskantav aiapuhur</li> </ol> <p>a) Tüüp / Põhimudel c) Matriikkel d) Mootor: aku</p> <ol style="list-style-type: none"> <li>Vastab direktiivide nõuetele:</li> <li>Kinnitab asutus</li> <li>Viide ühtlustatud standarditele</li> <li>Mõõdetud helivõimsuse tase</li> <li>Garanteeritud helivõimsuse tase</li> <li>Ohuvool</li> <li>Tehnilise Lehe autoriseeritud koostaja:</li> <li>Koht ja Kuupäev</li> </ol>

**IT** • Il contenuto e le immagini del presente manuale d'uso sono stati realizzati per conto di ST. S.p.A. e sono tutelati da diritto d'autore – È vietata ogni riproduzione o alterazione anche parziale non autorizzata del documento.

**BG** • Съдържанието и изображенията в настоящото ръководство са извършени за ST. S.p.A. и са защитени с авторски права – Забранява се всяко неотризирано възпроизвеждане или промяна, дори и отчасти на документа.

**BS** • Sadržaj i slike iz ovog korisničkog priručnika napravljeni su isključivo za ST. S.p.A. i zaštićeni su autorskim pravima – zabranjena je svaka neovlaštena reprodukcija ili izmjena dokumenta, djelomično ili u potpunosti.

**CS** • Obsah a obrázky v tomto návodu k použití byly zpracovány jménem společnosti ST. S.p.A. a jsou chráněny autorským právem – Reprodukce či nepovolené pozměňování tohoto dokumentu, a to i částečné, je zakázáno.

**DA** • Indhold og illustrationer i denne vejledning er blevet skabt på vegne af ST. S.p.A. og er beskyttet af ophavsret – Enhver gengivelse eller ændring, også delvis, af dokumentet uden autorisation hertil er forbudt.

**DE** • Inhalt und Bilder dieser Bedienungsanleitung wurden im Namen von ST. S.p.A. erstellt und sind urheberrechtlich geschützt – Jede nicht genehmigte Vervielfältigung oder Veränderung, auch auszugsweise, dieses Dokuments ist verboten.

**EL** • Το περιεχόμενο και οι εικόνες στο παρόν εγχειρίδιο χρήσης δημιουργήθηκαν για λογαριασμό της εταιρείας ST. S.p.A. και προστατεύονται από πνευματικά δικαιώματα – Απαγορεύεται οποιαδήποτε αναπαραγωγή ή τροποποίηση, έστω και μερική, του εγχειρίδιου χωρίς έγκριση.

**EN** • The content and images in this User Manual were produced expressly for ST. S.p.A. and are protected by copyright – any unauthorized reproduction or modification to the document, either partially or in full, is prohibited.

**ES** • El contenido y las imágenes del presente manual de uso han sido creados por ST. S.p.A. y están protegidos por los derechos de autor – Se prohíbe toda reproducción o modificación, incluso parcial, no autorizada del documento.

**ET** • Käesoleva kasutusjuhendi sisu ja kujutised on toodetud konkreetselt ettevõttele ST. S.p.A. ja neile rakendub autoriõigussaadus – dokumendi igasugune osaline või täielik ilma loata reprodutseerimine või muutmine on keelatud.

**FI** • Tämän käyttöoppaan sisältö ja kuvat on valmistettu ST. S.p.A. -yhtiön toimesta ja niitä suojaa tekijänoikeuslaki. – Asiakirjan kaikenlainen kopioiminen tai muuttaminen, osittainkin, on kielletty ilman erityistä lupaa.

**FR** • Le contenu et les images du présent manuel d'utilisation ont été réalisés pour le compte de ST. S.p.A. et sont protégés par un droit d'auteur – Toute reproduction ou modification non autorisée, même partielle, du document, est interdite.

**HR** • Sadržaj i slike u ovom priručniku za uporabu izrađeni su za tvrtku ST. S.p.A. te su obuhvaćeni autorskim pravima – Zabranjuje se neovlašteno umnožavanje ili prilagodba, djelomična ili u cijelosti, ovog dokumenta.

**HU** • Ennek a használati útmutatónak a tartalma és a benne szereplő képek kizárólag a ST. S.p.A. számára készültek és szerzői joggal védettek – tilos a dokumentum bármely részének vagy egészének engedély nélküli sokszorosítása és módosítása.

**LT** • Šio naudotojų vadovo turinys ir paveikslėliai skirti tik „ST. S.p.A.“ ir yra saugomi autorių teisėmis – dokumentą atgaminti ar modifikuoti, visiškai arba iš dalies, yra draudžiami.

**LV** • Šis lietotāja rokasgrāmatas saturs un attēli ir veidoti tikai ST. S.p.A. un ir aizsargāti ar autoritētibām. Jebkāda dokumenta vai tā daļas prettiesiska kopēšana vai pārveide ir stingri aizliegta.

**MK** • Содржината и сликите во Упатството за корисникот се подготвени исклучиво за ST. S.p.A. и се заштитени со авторски права – забрането е секое делумно или целосно неовластено репродуцирање или измена на документот.

**NL** • De inhoud en de afbeeldingen van deze gebruikshandleiding werden gerealiseerd voor rekening van ST. S.p.A. en zijn beschermd door het auteursrecht – Elke niet-geautoriseerde reproductie of wijziging, ook gedeeltelijke, van het document is verboden.

**NO** • Innholdet og bildene i denne brukerveiledningen er utført på oppdrag fra ST. S.p.A. og er beskyttet ved opphavsrett – Enhver gjengivelse eller endring, selv kun delvis, er forbudt.

**PL** • Treść oraz ilustracje zawarte w niniejszej instrukcji obsługi powstały na zlecenie spółki ST. S.p.A. i są chronione prawami autorskimi – Zabrania się wszelkiego kopiowania bądź modyfikowania, także częściowego, niniejszego dokumentu bez uzyskania stosownej zgody.

**PT** • As imagens e os conteúdos contidos no presente Manual do Utilizador foram expressamente criados para uso exclusivo da ST. S.p.A., encontrando-se protegidos por direitos de autor. Qualquer tipo de reprodução ou alteração, parcial ou integral, não autorizadas deste Manual estão expressamente proibidas.

**RO** • Conținutul și imaginile din manualul de utilizare de față au fost realizate în numele ST. S.p.A. și sunt protejate de drepturi de autor – Este interzisă orice reproducere sau modificare chiar și parțială neautorizată a documentului.

**RU** • Тесты и изображения, содержащиеся в настоящем руководстве, были созданы в интересах ST. S.p.A. и защищены авторскими правами – Любое несанкционированное воспроизведение или изменение документа запрещено.

**SK** • Obsah a obrázky v tomto návode na používanie boli spracované menom spoločnosti ST. S.p.A. a sú chránené autorským právom – Reprodukcie či nepovolené pozměňovanie tohto dokumentu, a to aj čiastočné, je zakázané.


**SL** • Vsebine in slike v tem uporabniškem priručniku so izdelane za podjetje ST. S.p.A. in so zaščitene z avtorskimi pravicami – vsakršno nepooblaščenno razmnoževanje ali spreminjanje dokumenta, v celoti ali delno, je prepovedano.

**SR** • Sadržaj i slike ovog priručnika za upotrebu su napravljeni u ime ST. S.p.A. i zaštićeni su autorskim pravima – Zabranjena je svaka potpuna ili delimična reprodukcija ili izmena dokumenta bez odobrenja.

**SV** • Innehållet och bilderna i denna användarhandbok har framställts för ST. S.p.A. och skyddas av upphovsrätt – all form av reproduktion eller ändring, även partiell, som inte auktoriserats är förbjuden.

**TR** • Bu Kullanıcı Kilavuzundaki içerik ve resimler açığa ST. S.p.A. için üretilmiştir ve telif hakkı ile korunmaktadır – dokümanın izinsiz olarak tamamen ya da kısmen herhangi bir şekilde çoğaltılması ya da dağıtılması yasaktır.



.....	 <b>LWA</b>  <b>dB</b>
Type: .....	
Art.N ..... ..... -s/n .....	



**FR**

Cet appareil,  
ses accessoires,  
piles et cordons  
se recyclent

À DÉPOSER  
EN MAGASIN  
OU  
À DÉPOSER  
EN DÉCHÈTERIE

Points de collecte sur [www.quefairedemesdechets.fr](http://www.quefairedemesdechets.fr)  
Privilégiez la réparation ou le don de votre appareil !



**FR**

**ST. S.p.A.**

Via del Lavoro, 6

31033 Castelfranco Veneto (TV) ITALY

**STIGA LTD (UK Importer)**

Unit 8, Bluewater Estate Plympton,

Devon, PL7 4JH, England